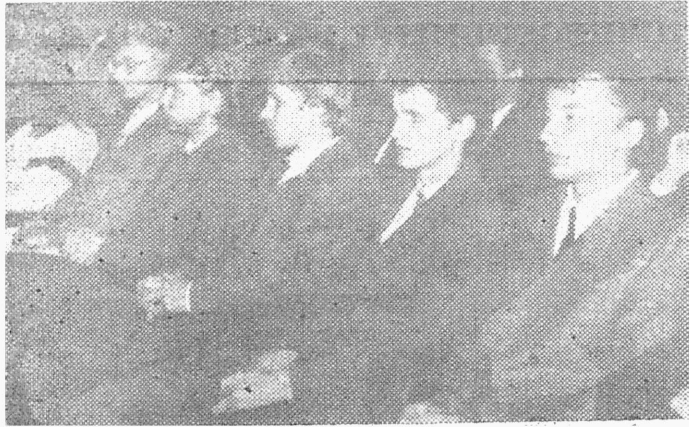




# REBASTE AKTUS...

Rebaste aktus toimus nagu ikka 1. septembril ja nagu ikka aialas. Ohkkond oli väljapeetult asjalik (laval) ja pidulikult elev (saalis). Säätud ja kenad noored rebased kuulasid kõrvu kikitades neile jagatavat informatsiooni. (Kui nad ka loengus niisugust pävi üles näitaksid.)

Rektori äraoleku tõttu juhatas aktust õppeprorektor V. Mikkal, alustades TPI tähtsamate tegelaste tutvustamisest. Nii mõnigi igatses rektorit taga. Lohutuseks neile väikesete rebastele, kes nii väga tõelist rektorit oleks näha tahtnud, lubame, et te jõuate veel küll ja küll Temaga kohtuda.



Siin nad on, need meie rebased...

Foto: H. PUTK

Õppeprorektor valgustas ka TPI kui vabariigi suurima kõrgkooli olemust ja tegevust. Muidugi ei puudunud ka õnnitlused sissesaamise puhul ja moraallõeng. Hoiatuseks teatati fakt, et kevadel tuli eksmatrikuleerida ligikaudu 600 üliõpilast. Nii et, REBASEPOISID-PLIKAD, ÄRGE LASKE ENNAST KÄEST ÄRA. TPI MAJAS ON TEINE TÖÖSTIIL KUI KESKKOOLIS.

Praegü aga on rebaste reaali teet kartulipõld ja noormeeste kevadine sõjaväkkeminek.

Õppeprorektor M. Graf tõi oma esinemises ära mõningad statistilised andmed selle aasta vastuvõtu kohta. Päevases osakonnas on nüüd 1241 rebast, koos kaugõppe ja õhtuse osakonnaga 1925. M. Grafi sõnavõtus ei puudunud ka üllatus — Eestimaa fosforiidiprobleemidest ärgitatud kaevanduse eriala avamine TPI-s lõppes nulltulemusega. Ühtegi soovivaalust ei laekunud. Kuidas siis nii?!

Peale «Gaudemust» andis V. Mikkal valitud ja eriti tublide rebastele kätte matriklid. Veelkord lugesid sõnad peale ning jagasid soovitusi Hariduskomitee esimehe asetäitja Heimar Peremees ja TPI komsomolikomitee sekretär Katrin Hanko.

Jõudu, rebased! Buršiks saamine pole kerge!

## VASTUVÕTT '88

Tänavused vastuvõtueeskirjad erinesid eelnenust oma lühiduse, konkreetsuse ja nn. privileegide kaotamise poolest. Ka dokumentide vastuvõtu aeg oli erinev varasematest aastatest, algas 25. juunil ning lõppes 5. juulil. Teaduskonnad komplekteeriti 5. augustiks. Varasem vastuvõtt andis võimaluse kohe peale keskaste lõpetamist kandideerida kõrgkooli ja puhata enne õppetöö algust. Ka asjaajamine sõjakomissariatidega muutus noormeestel lihtsamaks: pärast dokumentide üleandmist said noormehed tõendi sisseastumiseksamitele lubamise kohta, mille alusel neid kevadel armeeteenistusse ei kutsutud. Raskusi oli majutamise ja ühiselamusega, kuna juba aasta algul planeeritud tootmispraktikal viibivad üliõpilased hõivasid koos teiste majutamist vajavate tudengitega enamiku ühiselamukohtadest. Meeldib väga see, et hoolimata kitsikusest noored ei nurisenud, vaid sooritasid rahulikult kõrgkooli vastuvõtu eksameid. Sisseastumiseksamid toimusid 16.–30. juulini.

Üleliigsete eeliste kaotamine ja konkurss sisseastumiseksamite hinnete alusel andis kõrgkoolile tudengite vastuvõtmisel paremaid valiku võimalusi.

Sisseastumiseksameid oli kolm, neist eesti keeleksam nn. täsemeksamina, hinnati «arvestatud» või «mittearvestatud». Konkurssiksameid hinnati endiselt viiepallilises süsteemis. Võrdsete konkursipallide korral oli valiku aluseks sobivus õppimiseks antud erialal. On loodud Vabariiklik kutseuunnitluskeskus, mille kollektiiv on hakanud tõsiselt tegelema noorte kutseuunnitluse kindlaksmääramisega. Nende abi kasutas tänavu komplekteerimisel ka TPI majandusteaduskond. Kutseuunnitluse testide alusel paigutati n.ö. pingeritta võrdsete konkursipallidega üliõpilaskan-

didaid. Ka firma «Majnor» testis keemiateaduskonna kerge-tööstuserialadele kandideerivaid noori samadel eesmärkidel. Kutseuunnitluskeskus võtab tulevased majandusteadlased kogu õpiaja vältel oma luubi alla, et meie vabariigi majanduse juhtideks saaksid võimekamad spetsialistid.

Stipendiaatide suunamist päevaõppesse reglementeerib aga senini 1959. a. väljaantud NSVL MN määrus, mis ei anna asutustele õigust ise lahendada kaadriprobleeme stipendiaatide kõrgkooli suunamisega, vaid püstitab suunamiseks vajaliku range kaheaastase tööstaazi nõude.

Traditsiooniks on saanud statistilise ülevaate andmine päevaõppe vastuvõttust. Avaldusi plaanilisele 1240 kohale laekus 1740. Neile lisaks võeti vastu 75 TPI ettevalmistusosakonna lõpetanud. Kõige suurem konkurss oli TL erialale (teenindussfääri ökonoomika ja juhtimine), kuhu kandideeris ligi neli (3,88) sisseastujat. Järgnesid erialad KÜ (ühiskondliku tootlustamise tehnoloogia), KR (õmblustoodete tehnoloogia ja konstrueerimine) ning MA (autod ja autodund) konkurss vastavalt 3,05/2,88/2,78.

Kui koostada n.ö. konkursi pingerida teaduskondadest, järjestuvad need: esikohal on majandusteaduskond, teisel kohal keemiateaduskond, kolmandal auhinnal kohal ehitusteaduskond, neljandal mehaanikateaduskond, viiendal ehitusteaduskond ja rea lõpetab traditsiooniliselt energeetikateaduskond.

Statistikat sirvides rõõmutab eriti see, et eesti rahvusest noormehed on hakanud üha rohkem rauakooli vastu huvi tundma. Kui aastal 1986 võtsime vastu 593 noormeest, järg-

misel, 1987. a. 675, siis käesoleval aastal on noormehe-tipikat esimesel kursusel juba 730.

Põhilise kontingendi kõrgkooli sisseastujaid moodustavad ka keskkoolide lõpetanud. Tänavu kandideeris keskkoolide lõpetanuid 1652, vastu võeti neist 1129. Tehnikumide lõpetanuid esitas avalduse päevaõppesse 92, vastu võeti 70. Kutsekoolide lõpetanuid vastavalt 72/41.

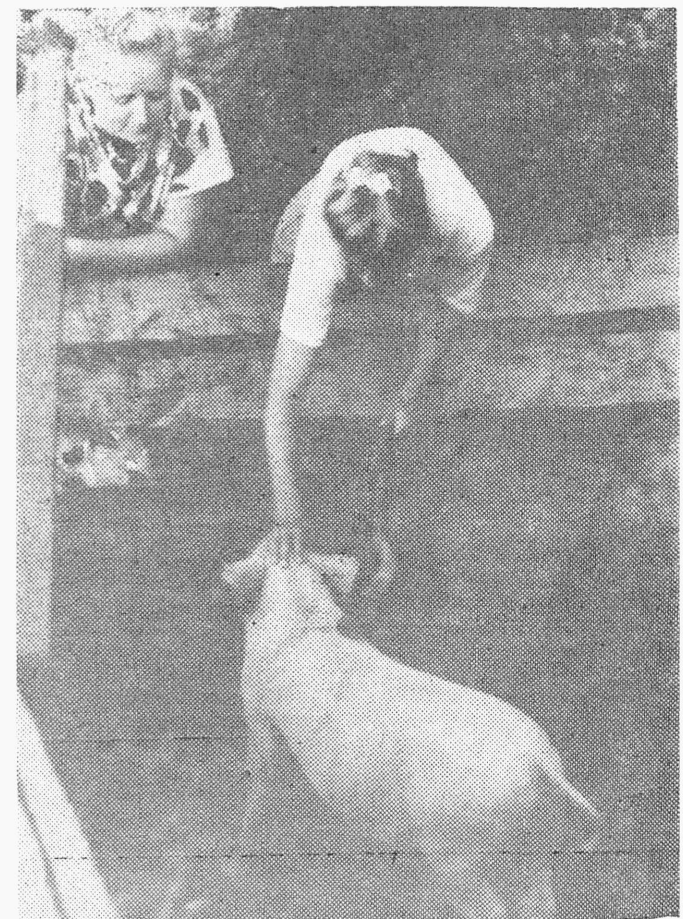
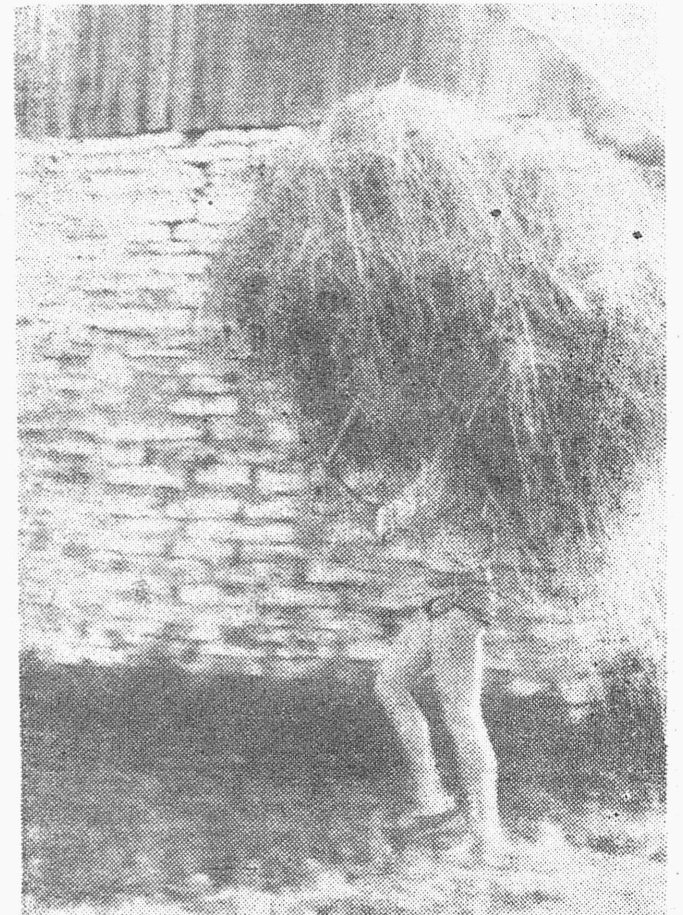
Medaliga keskkooli lõpetanuid kandideeris TPI päevaõppesse 121, tehnikumi või kutsekeskkooliga lõpetanuid 54. Esimese sisseastumiseksami sooritas hindele «5» 40 medalisti, kiitusega lõpetanuid ainult 8 ning vastavalt vastuvõtukskirjadele olid nad vabastatud teisest konkursieksamist. Nn. defitsiitsetele erialadele energeetika- ja mehaanikateaduskonnas võeti vastu medaliga või kiitusega lõpetanuid ilma eksamiteta 26.

Esimese sisseastumiseksamiga, s.o. kirjandiga, ei tulnud toime üliõpilaskandidaati. Matemaatika eksam jäi viimaseks eksamiks 186-le sisseastujale, füüsika eksamil oli 41 mitterahuldavat hinnet, keemias 27 ning geograafias 13.

Statistiline ülevaade on ikka ilus olnud, ka vastuvõtuplaneerimisel. Vastuvõtukomisjonile ei meeldi aga kestev surve kõrgematelt instantsidelt: täita plaan iga hinna eest. Eriti vennaavabariikide kõrgkoolidesse suunamise plaani osas. Loodame, et uutmise aeg toob muudatysi ka selles osas.

Lõpetuseks tahab vastuvõtukomisjon soovida esmakursustele, et te ei pettuks valitud erialas ja peaksite ikka meele, et teie edasine areng sõltub teist enestest. Jõudu tööle!

TPI VASTUVÕTUKOMISJON



JÄLE ON ÜHEST MALEVASUVEST

JÄÄNUD VAID MÄLESTUSED



materiaalset vastutust, s.o. ta peab hüvitama kogu kahju, mis tekkis vastava isiku ametialase lohakuse tõttu.

Instituudi õpetatud nõukogu ja töökollektiivi ühine lahtine koosolek toimus 31. aug. k.a.

Päevakorras oli:

1. Õppeprorektor professor V. Mikkali ettekanne ülesannetest õppetöö korraldamisel algaval õppeaastal,

2. Haldusprorektor R. Vihvelin andis ülevaate instituudi materiaalse baasi olukorrast.

Järgnevalt professor V. Mikkali ettekandest.

«Möödunud aastal rääkisime kõrgkoolide uutisandustest üldiselt, kuid siiski teostasime selles osas nii mõndagi ja võitsime üleiluliselt sotsialistlikus võistluses esikoha — üliõpilaste omavalitsus arenes, juurutasime uued moderniseeritud õppeplaane, viisime sisse tasemeeksamid diplomandidele, pikendasime rektori volitusi, juurutasime õppejõudude uue valimissüsteemi — nende enam-vähem teada ja ettekirjutatud uutisanduste taustal võime nüüd fikseerida uusi, kuid juba üsna konkreetseid ülesandeid uuele tööaastale.»

Kevadel rakendati instituudis eksperimentaalselt kohustuslikku inseneri koondeksamiit üliõpilastele. Eksami läbiviimise meetodid olid teaduskonniti mitmekesised, andmestiku järgi kateedrid-dekanaadid üldiselt toetavad koondeksamiit. Üliõpilaste seisukoht on kahtlev ja sageli eitav. Tuleval aastal on eksami siiski kohustuslik riigieksamina, eksami aeg ja meetodid vajavad aga täpsemat paikapannemist.

Küllaltki resolutselt kutsutati m.a. septembris kõik võlgelased, kindlasti tösteti sellega nõudlikkust.

Tahtsime ära jätta päevikud — kuid kevadine kontroll näitas, et ärajäetud loengute arv on suur. Tunniplaan peab saama täpselt täidetud — kes soovib vähendada aine tunde, saab seda teha — kuid see, mis fikseeritud ametlikus plaanis, peab tehtud saama. Suurendame märgatavalt õppeosakonna, dekanatide ja rahvakontrolli osa — seni kuni kord majas.

1988/89. õ.-a. toimub uue palgatarifi kehtestamine. Sellest johtuvalt tuleb käesoleval õppeaastal läbi viia atesteerimine, arvestades loengute taset, üliõpilaste hinnangut, koormuse suurust, meetodilist tööd. Rangelt tuleb järgida nüüd 150 t loenguid aastas. Kui võrd atesteerimisel tuleb lähtuda eraldatud palgafondist, siis võib ette kujutada atesteerimise töö keerulisust ja delikaatsust.

Praegu alustab uute tööõppeplaanide alusel tööd vaid majandusteaduskond. Kõigil teistel puuduvad mõned plaanid, mis oluliselt takistas teaduskonna voorude ja koondainete paikapannemist. Ei taha siin rektoraadi poolt mingit ainsat ja ühtset õppetöökorralduse kontseptsiooni esitada, poliitiline institut on niivõrd erinev oma 34 erialaga, et igal teaduskonnal tuleb ise leida oma tee. Kas luua tööseemistrid, kuidas anda töölikvalifikatsioon, kuidas arendada sidemeid tööstusega — see on teaduskonnast ja erialast. Ilmne on aga see, et erialade väljaarandamine peab toimuma koos tarbijaga, vastuvõtt peab olema tagatud garantilepingutega.

Erilist tähelepanu tuleb pöörata uute erialade (K ja T) väljaarandamisele, sest lähema 1-2 aasta jooksul toimub ka kõrgkoolide enda atesteerimise erialade arv on TPI-s praegu suurenenud. Teaduskonnadesse on saadetud Kaunase PI kogemusi käsitlev kolleegiumi otsus — põhiline rõhk on

seal õppetöö ja tootmisettevõtete ühise kandepinna laiendamisel, on loodud mitukümmend kateedri filiaali tehastes, koostöö õppe- ja teadustöö küsimustes. Instituuti saabus ka uus põhikirjaprojekt, kus on arutamiseks esitatud palju originaalseid.

Uutes õppeplaanides, kui ka kehtivais suurendatakse võimalusel valik- ja fakultatiivainete arvu. Paika tuleb panna probleemid ja lahendused keelte õpetamise kohta TPI-s, kehalise kasvatusse uus süsteem, kontrolli all toimuva üliõpilaste iseseisva töö süsteem jne.

TPI otsesel osavõtul algab õppetöö tehnilise kallakuga 43. kl-s — TPI eelkoolis. Kool annab elektrotehnika, elektroonika, arvutustehnika ja masinaehituse alase ettevalmistuse, neid aineid annavad TPI õppejõud.

Septembri lõpus toimub TPI-s ulatuslik rahvusvaheline «МАПРЯЛ» konverents, TPI osaleb ja annab ruumid. Järelused võime ise teha — ülesandeid on palju ja ettekanne ainult loendas neid.

\* \* \*

Instituudi materiaalse baasi olukorrast tutvustas kuulajaid haldusprorektor R. Vihvelin. Toome ära lühivõtteid:

1. Instituudi käsutuses on suur summa sotsiaalse ja teadusliku arengu fondina (1.07.88 1.415 milj.). Instituudis tuleb moodustada töökollektiivi nõukoguga võrdseid õigusomav organ, kes määraks kindlaks selle fondi kasutamise korra.

Fondi on võimalik kasutada töötajate sotsiaalsete vajaduste rahuldamiseks (elamuehitus, toetused lapsi omavatele perekondadele, toetused individuaalelamute või kooperatiivkorterite rajamiseks, eraldised puhkebaaside rajamiseks ning nende komplekteerimiseks inventariga, TPI töötajate laste puhkevõimaluste parandamiseks jne.).

Fondi kasutamine peab põhinema loomulikult kolleegiaalsel otsustel. TPI a/ü komiteel tuleb see organ kiiremas korras moodustada, lähtudes kõrgkooli uuest tüüpõhimäärusest ning luua fondi kasutamise võimalikult lai sotsiaalne taust.

Peale nimetatud otstarvete on fondi võimalik kasutada ka instituudi põhitegevuseks vajaliku materiaal-tehnilise baasi täiendamiseks ning ka teadustöö finantseerimiseks. Ka need momendid tuleb kajastada fondi elastsuse üldises korras.

2. Olulisi puudusi esineb instituudi struktuursetes allüksustes materiaalse väärtuste säilivuse kindlustamisel, mille tulemusel esineb sageli vargusi. Materiaalselt vastutavad isikud täidavad oma kohustusi pahasti lohakalt. Eriti peaks tähelepanu pöörama uute materiaalselt vastutavate töötajate kohalemääramisel inventuuride läbiviimisel, et need ei oleks formaalselt tehtud, sest väga palju esineb juhuseid, kus võetakse oma vastutusele selliseid asju, mida tegelikult olemas ei ole. Hiljem, kui puudujäägid ilmnevad, on materiaalselt vastutavad isikud väga rumalad olukorras, sest peavad vastutama oma eelkäijate lohakuse eest. Kõikide struktuursete allüksuste juhatajad peavad oma materiaalselt vastutavatele isikutele selgitama, et peale seda, kui isikuga on sõlmitud täieliku materiaalse vastutuse leping ning isik on rektori käskkirjaga materiaalselt vastutavaks isikuks määratud, kannab ta tööpooldest kogu seadusandluses toodud sätete järgi täielikku

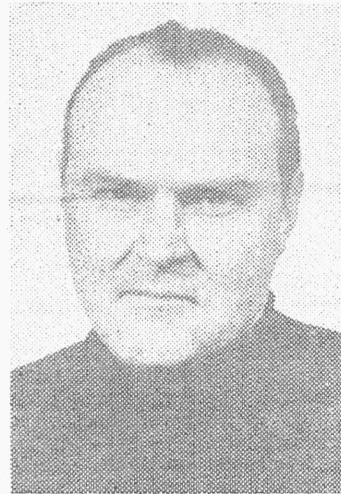
3. Kehtivad normatiivid näevad ette 18,8 m<sup>2</sup> õppepinda ühe päevase osakonna üliõpilase kohta. Instituudi keskmine päevase osakonna üliõpilaste arv seisuga 1.07.88 oli 5179 (koos EO päevaste kuulajate ja aspirantidega). Õppepind ühe õpilase kohta TPI-l on 14,3 m<sup>2</sup>, s.o. 4,5 m<sup>2</sup> iga üliõpilase kohta vähem normatiivsest.

Ühiselamu pinda näevad kehtivad normatiivid ette 6 m<sup>2</sup> elaniku kohta. Kui arvestada, et 80% päevase osakonna üliõpilastest vajab ühiselamut, peaks olema nende majutamiseks 24,9 tuh. m<sup>2</sup> pinda, tegelikult on üliõpilaste käsutuses olev elamispind 22,6 tuh. m<sup>2</sup>.

Probleemiks on muutunud käesoleval ajal ka majandushooned. Viimase aasta jooksul on ehitatud ainult üks laohoonne Kalinini t. 101 (kaarhall). Vaja oleks korraldada majandusöue.

4. 1988. aastal luuakse TPI juurde väikeettevõtte EPE (kapitaal- ja -remontitööd). Selle loomine ja tööle hakkamine on vajalik instituudi materiaalse baasi väljaarendamise huvides.

5. Töötasudeks on 1988. aastaks planeeritud 4 milj. rbl., mis on 43% eelarvest. I poolaastaga on kulutatud 55% 1988. aastaks planeeritud töötasut. Vastavalt kõrgkooli utmise seadustele algas kõrgkoolitöötajate palkade reguleerimine 1. sept. 1987. a., kus tösteti tunnitasmäärad. Alates 1. sept. 1989 muutuvad õppejõudude töötasumäärad ja aastail 1991 — 92 ülejäänud kõrgkoolitöötajate töötasumäärad.



**PROF. VLADIMIR PAROL**  
ÜHISKONNATEADUSTE  
TEADUSKONNA DEKAAN

On lõpetanud Leningradi Pedagoogilise Instituudi ajaloo teaduskonna 1952. a. ja Tallinna Pedagoogilise Instituudi 1957. a.

Partei liige 1958. aastast. TPI-s töötab teadusliku kommunismi kateedris 1970. aastast vanemõpetajana, dotsendina, 1985. aastast professorina. Filosoofiadoktor.

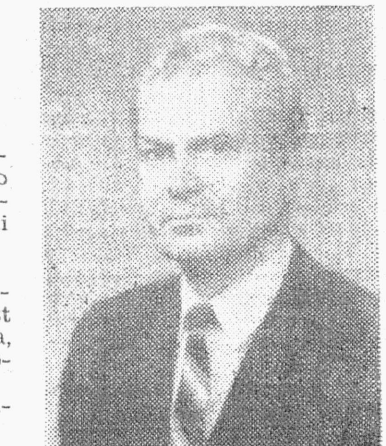
K. a. septembrist ühiskonnateaduste teaduskonna dekaan.



**DOTS. T. KAPS** —  
KEEMIA TEADUSKONNA  
DEKAAN

Lõpetas 1958. a. Tallinna 10. Keskkooli ja õppis aastail 1958—63 TPI keemiateaduskon-

nas, mille lõpetas tehnoloogia-insenerina. spetsialiseerus plastmasside ümbertöötamisele. Instituudi lõpetamise järel on töötanud TPI-s 25 aastat — algul kateedri labori juhatajana, aastail 1965—69 prof. A. Aarna juhendamisel aspirantuuris. Keemiakandidaadi kraadi kaitses 1970. a. Töötas assistendina ja probleemlabori osakonnajuhatajana. Aastail 1979—88 puidutöötlemise kateedri juhataja ja 1. sept. k.a. keemia teaduskonna dekaan. Omab vanemteaduri ja dotsendi teaduslikku kutset, on avaldanud üle 50 teadusliku artikli. Abielus. Perekonnas 2 last.



**VANEMÕPETAJA**  
**HILLAR-ENDEL KABRAL**  
KAUGÕPETEADUSKONNA  
PRODEKAAN

Lõpetas TPI õhtuse teaduskonna masinaehituse tehnoloogia, metalliõikepingid ja instrumentid erialal 1963. aastal.

Õppis aspirantuuris 1965—1968. a. pannes aluse pulbermetallurgia meetodil kõvasulamite laboratoorsele tootmisele TPI-s.

1971. aastast tehnikakandidaat.

Peale aspirantuuri lõpetamist suundus tööle tootmisse, kus alustas töötamist insenerina, hiljem TKO juhatajana, peatehnoloogina, peakonstruktorina, peainsenerina.

1986. aastast TPI tööstusökonoomika kateedri vanemõpetaja. K. a. juunist ka kaugõpeteaduskonna prodekaan.

**NIMELISED JA PERSONAALSTIPENDIUMID**

Vastavalt instituudi õpetatud nõukogu otsusele 5. juulist 1988. a. määrati sügissemestriks nimelised ja personaalstipendiumid alljärgnevalt:

- 1. V. I. Lenini nimeline stipendium:**  
Automaatikateaduskonnast Kalev Kask — LS-71  
Energeetikateaduskonnast Viktoria Jurjeva — AV-57  
Ehitusteaduskonnast Sven Pertens — ET-91  
Mehaanikateaduskonnast Andres Overst — MM-72  
Mehaanikateaduskonnast Ivar Veerus — MM-72  
Keemiateaduskonnast Toomas Teekel — KM-91  
Majandusteaduskonnast Külli Raidma — TI-91  
Majandusteaduskonnast Hells-Maarja Mikkal — TP-51.

- 2. Vabariiklikud stipendiumid:**  
E. Lenzi nimeline automaatikateaduskonna LE-92 üliõpilasele Arno Kolgile  
V. Kingissepa nimeline energeetikateaduskonna AV-57 üliõpilasele Marina Kärgole  
J. Lauristini nimeline ehitusteaduskonna EE-91 üliõpilasele Piret Palootsile  
J. Lauristini nimeline majandusteaduskonna TI-71 üliõpilasele Hille Võrgule  
H. Pöögelmanni nimeline mehaanikateaduskonna MP-91 üliõpilasele Andres Martmale  
J. Anveldi nimeline keemiateaduskonna KA-91 üliõpilasele Jaan Anveldile  
J. Anveldi nimeline majandusteaduskonna TP-71 üliõpilasele Rein Voogile.

- 3. Ametiühingute stipendium**  
Keemiateaduskonna KM-91 üliõpilasele Tiit Kolgile.  
**4. TPI õpetatud nõukogu personaalstipendiumid:**  
Automaatikateaduskonna LA-71 üliõpilasele Kalev Sepale  
Automaatikateaduskonna LI-91 üliõpilasele Erkki Neidrele  
Energeetikateaduskonna AK-97 üliõpilasele Igor Sestilovskile  
Mehaanikateaduskonna MP-91 üliõpilasele Madis Meinbergile  
Keemiateaduskonna KO-51 üliõpilasele Toomas Allmerale  
Majandusteaduskonna TM-77 üliõpilasele Irina Vassilenkole  
Ehitusteaduskonna EE-73 üliõpilasele Margus Vähile.

- 5. ENSV TA Küberneetika Instituudi stipendium:**  
Automaatikateaduskonna LS-71 üliõpilasele Tanel Rossile  
Automaatikateaduskonna LI-97 üliõpilasele Sergei Moissejevile.



TPI filmiklubi alustab liikmete ümberregistreerimist ja uute soovijate vastuvõttu XXII hooajaks.

Registreerimine toimub ruumis V-301 kell 16.30—17.30 6., 13., 15., 20., 22., 27. ja 29. septembril.

Abonemendi maksumus terveks hooajaks (umbes 35 filmi) on 10 rbl. + sisseastumismaks 1 rubla ja aastamaks 1 rubla Eesti Filmiklubide Seltsile, seega kokku 12 rubla. Kaasa võtta foto 3x4 cm.

**ROOTSI FILMIDE ÕHTU**

Hooaja plaanivälise sissejuhatava ürituse korraldab Eesti Filmiklubide Selts neljapäeval, 15. septembril kell 18.30 aulas uute rootsi filmide õhtuna. Esialgselt on kavas rež. Ingrid Thulini (meil tuntud ennekõike I. Bergmani näitlejana, kuid esinenud ka L. Visconti jt. meistrite filmides) film «LÖHSTATUD TAEVAS» (meie klubilased nägid seda Moskva festivalil ja ütlesid filmi kohta ainult kiidusõnu).

Teise filmina on kavas rež. Stig Björkntani film «Erlan» (Josefsoniga) (I. Bergmani näitleja, keda viimati nägime A. Tarkovski filmides «Nostalgia» ja «Ohver») peaosas. Kõigile uue hooaja liikmetele on sissepääs klubi kaardiga, teistele huvilistele piletitega. Filmiklubi uus hooaja plaanidest lähemalt järgmisel korral. T. MERISALU

# Roheline koodeks

Üha sagedamini võime massiteabevahendites kohata mõistet «roheline elulaad». Mis seda iseloomustab? Suhteliselt terviklikku kontseptsiooni selle kohta on allkirjutanud välja pakkunud oma arengutsenaariumis «roheline kultuuri teel» (Tallinn 1987), Käesolev käsitleb vaid ühte osa rohelistest elulaadidest — säästlikkust ja kokkuhoiu igapäevaelus. Ta osutab võimalustele, mida koheselt saab kasutada iga inimene, kui tal selleks vaid tahet ja vastutustunnet jätkub. Mõnelgegi lugejale võib järgnevat tunda osati arusaamatuna: TTR-i võidukäigu aegu, mil super tehnoloogiad lahendavad peagi võidetavasti kõik meie probleemid, juttulustada ühtki vanaisade-vanaemade aegset kasinust, sihtteadlikku enesepiirangut üha kasvavate aineliste hüvede tarbimisel, paraku olemisest veel üpris kaugel ammugiastatud loodus-sõbralikest tehnoloogiatest ja energiaallikatest. Oma kasvavad turgu saame rahuldada ikkagi vaid looduse arvelt, kusjuures mida tarbijalikumad, raiskavamad meie materiaalsed vajadused on, seda suurem koormus langeb meie elukeskkonnale, seda kiiremini süveneb ökoloogiline kriis, kõigi «koodeksis» esitatud soovituslike põhjenduseks võib tuua küllagi arvamusi, mis aga veel tähtsam — kaasatetustemist omaendagi elulaadi (elustiili) muutmisel senisest rohelisemaks.

## VESI

\* Jälgigem, et meie kodus ei tilguks ega jookseks läbi ükski kraan, toru, WC-pott vms; nõudkem sedalaadi rikete koheselt kõrvaldamist ka väljaspool oma isiklikku korterit; õppigem seda ka ise tegema.

\* Vannile eelistagem dušši, kusjuures kasutagem seda keha märjaks kastmiseks ning seebi mahaloputamiseks pärast pesemist — pesemise ajal mitte; või veel parem — kasutagem pesemiseks kaussi; samu põhimõtteid järgigem ka saunas.

\* Ärgem kunagi valagem kraanikausist alla puhast vett, ükskõik, millest meil seda siis ka üle ei jäänud.

\* Üksikud nõud peskem võimalikult peene veejoa all, kui neid on rohkem, kasutagem kahte kaussi, millest ühes on pesuvesi, teises loputusvesi; eelistagem sünteetilistele pesupesemisvahenditele sinepipulbrit, söögisoodat, laste- või pesuseepi (neidki vaid rasvaste nõude puhul), kuna siis ei kulu nii palju loputusvett (sünteetikat kasutades tuleb nõusid loputada vähemalt 4 (!) korda, samuti reostab nüsugune pesuloputusvesi tugevalt loodust).

\* Ka pesu pesemisel vältigem sünteetilisi pesupulbreid, kasutades nende asemel laste- ja pesuseepi, rohelist seepi, pulbreid «Bembis», «Pipi» ja «Orto».

\* Nõudkem veemõõturite paigaldamist igasse korterisse.

\* Taotleme meetmete väljatöötamist veekasutuse normeermiseks ning diferentseeritud maksustamiseks kommunaalsaunades.

\* Nõudkem olmevee diferentseeritud puhastamist, olenevalt sellest, kas see on mõeldud joogi- või majapidamisveeks.

\* Nõudkem veekogusid tugevalt reostavate ettevõtete sulgemist seniks, kuni neid ei varustata puhastusseadmetega.

\* Nõudkem kohalike heitvete puhastusseadmete kõige kiiremat reostavate, samuti olemasolevate, kuid mitte töökorrast puhastite koheselt töökorda seadmist.

\* Nõudkem mineraalvähete (eriti lämmastikvähete), väetiseks sobimatu läga, samuti taimkaitsevahendite kasutamise kõige kiiremat lõpetamist, sest just põhumajanduslik reostus ohustab meie pinna- ja põhjavett.

## ELEKTER, SOOJUSENERGIA

\* Kasutagem alati enda järele tult, samuti ärgem põlakem seda teha nende eest, kes seda on unustanud teha; maast-maast

last harjutage seda tegema ka oma lapsi, juhtigem sellele vajaduse korral nii oma koduste kui ka töökaaslaste tähelepanu; taotleme vastavate meelepeade ning näitmaterjalide ülesseadmist töökohtadel; taotleme raadio- ja TV-saadetesse vastavate saatekatkestuste sisseviimist; «Kas ei ole mitte teie korteris praegu sisse lülitatud üleliigset voolutarbijat?»

\* Laelampidele eelistagem kohtvalgusteid — seinat, lauajala pörandalampe.

\* Nii tööil kui ka kodus kasutagem kõige väiksema võimsusega lampe, mis teie tööks ning tegevuseks veel sobivad (kohtvalgustite võimsusega 25–60W, abiruumide (WC, vannituba, laevalgustites 15–25 W jne.); pidagem meeles, et liigne valgus on meie silmadele ning närvisüsteemile niisama kahjulik kui liigvähene valgus; suurimaks raiskamiseks tuleb lugeda töötamist lambi valgust päevasel ajal ettepoole kardinat või ruloode taga.

\* Peskem ja puhastagem regulaarselt lambikupleid ja akna klaase — see annab 20–30% valgust juurde.

\* Ärgem hoidkem sisselülitatult raadiot või telerit, mida keegi ei kuula-vaata; pidev valimatult kostev infomüra meie töökohas, kodus jms., pole mitte ainult meie vaimse tuimuse, vaid ka vastutustundetuse märk.

\* Energiatarbimise tippundidel (8.30–10.00 ja 17.00–21.00) püüdme võimalikult vähem kasutada suurt energiakulu nõudvaid elektrilisi kodumasinaid (pesumasinaid, toiduimejaid, õmblusmasinaid jms.).

\* Kasutagem ökonoomselt elektriliiti ning hooldagem seda õigesti:

— keeduplaate ärgem lülitagem sisse enne, kui neile on paigutatud toiduainad,

— toiduvalmistamise nõud olgu lamedapõhjalised ning keeduplaadist mitte suuremad; eelistagem alumiinium- ja emailnõusid, sest keraamilised nõud juhvavad halvasti soojust (tervise seisukohalt soovitatav klaas- ja terasnõud),

— keedunõu kaas sulgemme tihedalt — nii lüheneb toiduvalmistamise aeg viiendiku võrra.

— kasutagem üht plaati järjest mitme toidu valmistamiseks, — kui toit keema hakkab, vähendagem plaadi soojusastet, kuna intensiivne keemine ei kiirenda toidu valmistamist, vaid tekitab üksnes liigset auru (sama kehtib ka kasutamisel),

— kartulite keetmisele eelistagem nende (koos koorega) aurutamist — nii on tervislikum ja valmistamisega on lühem; keetmisel kasutagem vett mitte rohkem, kui kulub mugulate katmiseks.

— vähemalt kord nädalas puhastagem põhjalikult keeduplaate, praehju ja keedunõusid, sest nende külge kogunenud mustus takistab soojusvahetust,

— keeduplaadide kasutamine kütmiseks on kuritegu, — külmutatud toiduained sulatagem enne kuumtöötlemist toatemperatuurini üles.

\* Kasutagem ökonoomselt külmkappi:

— ärgem paigutagem seda kütetekeha lähedusse, päikese käte või tihedalt vastu seinat,

— toiduained paigutagem kappi nii, et nende vahele jääks õhu liikumiseks vaba ruumi,

— kuumad toidud laskem enne kappi paigutamist jahtuda toatemperatuurini,

— rohkesti niiskust sisaldavad toiduained hoidkem kilekotis, tihedas pakkepaberis või suletud nõus,

— kapiust avagem nii harva kui võimalik ja nii lühikeseks ajaks kui saab, — regulaarselt sulatagem kapis tekkiivad jääd (jääkihi paksus ei tohiks ületada 5–10 mm).

\* Suurema ja/või sirmema pesu puhul kasutagem triikmasina asemel pesurulli; pesu pangem kuivama sirtel — lisaks energiasäästule väldib pesu mitte-triikimine staatilise elektriteket riidemateryalis.

\* Eelistagem võimalikult ökonoomseid, vähese energiatarbega, praktilisi, vastupidavaid, kiiresti ja kergesti parandatavaid (ka iseparandatavaid) majapidamisvahendeid, kus vähegi võimalik — käsimehhanisme ja käsitsitööd (eriti vajalik on see meie praegusel liikumisvaeguse ja kehalise alapinge ajastul); rakendagem maksimumaalselt energiakasutust optimeerivaid olmeelektronikat.

\* Kasutagem «Ilmarise» termokasti toiduainete hoidmiseks.

\* Nõudkem projekteerijalt, et tulevikumajades nähtaks ette aknatagused nišsid toiduainete hoidmiseks külmal aastajal (kui puuduvad rõdud), jahedale välisõhule liigipääsetavate sahvrid ja külmkambriid, sobivat temperatuurilised keldrid toiduainete (eriti aed- ja köögiviljade) hoidmiseks.

\* Nõudkem automaatelektriliste paigaldamist kõigisse treppikodadesse ja teistesse vaid episoodiliselt kasutatavatesse üldruumidesse.

\* Nõudkem reguleerimiskraanide (või releede) paigaldamist kõigile radiaatoritele, kus neid veel ei ole (eriti küttesüsteemi vahetamise korral).

\* Nõudkem ventilaatorite asendamist loomuliku tõmbetuulega, kus see on võimalik.

\* Nõudkem alternatiivsete energiaallikate kiiremat kasutuselevõtmist, sealhulgas väikese võimsusega tuulegeneraatorite ning päikese-soojusvahetite ning -patareide seeriaviisilist tootmist elanikkonnale.

\* Ärgem ostem toiduaineid korraga rohkem kui neid söömisköbulikuna säilitada suudame; Leiva- ja (tervislikke) saiatoteid hoidkem lahtiselt õhu käes, lastes neil rahulikult tahkuda ja kuivada — kuivikud on koguni tervislik, samal ajal kui värsked, soenätske leib-sai ei seedu just kõige paremini; vältige leivakarbi kasutamist, sest selles lähedalt hoitav enamasti halhtama; selle asemel võtte leiba-saia hoida mõnda aega külmkapis plastikaatkotis.

\* Toidu õigel valmistamisel ja säilitamisel tekib toidujäätmid meie majapidamises minimaalselt; isegi kartulit mitte ainult aurutagem, keetkem, küpssetagem (restil), vaid ka söögem koos koorega (nii on tervislikum); kasutagem ära terve rida praegu asjatult ära visatavaid toimeosi; peedi- ja porgandi- pealsed, kapsajuurikad, toormahla pressimisest järelejäänud aedviljamass, kibuvitsamarjadest või -joo- gist järelejäänud marjad jms.

\* Valmistagem toitu ainult ühes köökaknaks — nii on see kõige tervislikum ega lähe hapuks, hallitama jms.

\* Vältigem ülesöömist — ülesöödud toit läheb praktiliselt raisku, hakates seedeelundkonnas käärima ja roiskuma ning mõjudes seeläbi ka veel negatiivselt meie tervisele.

\* Mäluagem toit korralikult läbi, sest see võib vähendada meie toidu vajadust kuni kaks (vaat kas alles ootamatu kokkuhoiid!) korda.

\* Taotleme, et aedvili toimetataks põllult-aiaist otse kauplusesse — et see jõuaks meie toidulauale võimalikult värskelt ning täisväärtuslikuna.

\* Nõudkem, et mitte ainult keskklades, vaid et ka kauplustes oleksid toiduainete säilitamiseks loodud optimaalsed tingimused.

\* Toidujäätmid — kui neid siiski tekib — viigem toidujäätmekonteineritesse, mitte prügi-kasti; nõudkem teavet toidujäätmete jõudmise kohta ettenähtud sihtpunkti ning nende otstarbekas kasutamise kohta.

\* Nõudkem Eesti NSV ümberkujundamist söödakulukast ning meid üha suurematesse «väljadesse» mässiavast lihavabrikust, meie ajalooliselt palju omasemaks ning ka inimese tervise seisukohalt hoopis perspektiivikamaks taime—piima vabariigiks, võttes arvesse, et liha liigtootmine on kulukas ning raiskav: 1 kg loomaliha saamiseks kulub 2,4 kg, 1 kg sealihavalgu saamiseks 8,3 kg, 1 kg kanalaha-

valgu saamiseks 5,5 kg, 1 kg piima- valgu saamiseks 4,4 ja 1 kg munavalgu saamiseks 4,3 kg taime- valgu (ükski toiduaine- tepuuduses vaevlev arengumaa ei saaks lubada endale sellist luksust).

\* Nõudkem võimalikult kiiremat üleminekut mahepõllumajandusele; nii säilitaksime tulevastele põlvetele mitte ainult maamulla ja puhta vee, vaid tagaksime ka taime- ning loomasaaduste kõrgema toiteväärtuse ja parema säilivuse.

## PABER

\* Kirjutamisel, joonistamisel jms. kasutagem paberilehe mõlemat pooli.

\* Laskem lastel kooli viia või viigem ise kogumispunktidesse kogu kodus kogunev ning meile mittevajalik suurpaber; ajalehed-ajakirjad, pakkepaber, kartong- jms.

\* Väiksema paberiprahi jaoks muretsemme paberikorvi, millele st- su keerakem pakki ning kasutagem küttehakatuseks (suvilas, maamajas) või andkem, kui võimalik, seegi vanapaberiks, tänu sellele ei tohiks teie majapidamisest minna prügimäele praktiliselt ühtki pabeririba.

\* Kui teil pole võimalik viia vanapaberit kooli või vastuvõtu- punkti, andkem see majahoidjale või — kui seegi võimalus puudub — nõudkem selle tarvis erikonteineri(te) paigaldamist elu- koha lähedusse.

\* Nõudkem oma töökohas tekki- va «paberikorviprahi» toimetamist makulatuuri.

\* Taotleme ajalehtede-ajakirja- jate kitsamat spetsialiseerumist, vältimaks materjalide dubleerimist.

\* Nõudkem tänavakaubanduses kasutatavate kartongtopsiute, — võileivaaluste jms. utili toimetamist, nõudepesuvõimaluse olemas- oolu korral aga nende asendamist korduvkasutusnõudega.

## OLMEJÄÄTMED

\* Nõudkem klaasi-, värvilise segametalli, terase-, plastmass- jäätmete jms. utiliseerimist ning vastavate erikonteinerite paigaldamist elukohtadesse.

\* Viigem olmes tekki vask- ning alumiinium (näiteks piima- pudelikorgid, stanniolpaber jms.) • Stimulorgi kokkustuspunktidest.

\* Nõudkem probleemjäätmete (patareid, vanad ravimid, kahus- tid, värvid, õlid, elavhõbedakraadiklaasid jms.) utiliseerimise ning nende elanikkonnalt orga- niseeritud vastuvõtu korraldamist.

\* Viigem rohpudelit pärast nende tühjaksamist tagasi ap- teeki.

\* Nõudkem mistahes ühekord- se kasutusega pakendi utiliseeri- mist; kui seda ei tehta, boikoteeri- gem kaup, mille pakendina saaks kasutada ka korduvkasu- tustaarat; eelistagem viimast esi- melle (näiteks pudeliipiima paki- piimale).

\* Nõudkem sekundaaroorme- hinna tunduvalt tõstmist.

\* Aidakem kaasa sellele, et lasteaedadesse paigaldatakse olme- jäätmekonteinerid «sõõvad» «nukud», har- jutamiseks lapsi maast-madalast kokkukõhu ja säästlikkusega.

\* Nõudkem sanitaar- ja loo- duskaitsenormidele mittevastava- te prügimägede sulgemist ning kahjutustamist, vältimaks põhja- vee edasist saastamist.

\* Nõudkem tööstuse ümber- orienteerimist primaaltoormelt se- kundaaroormele ning vastava- majandusmehhanismi juurutami- st — lõppeemärgiks võimaliku- kult kinnine toormeringlus.

(Lõppeb järgmises lehes.)  
PEETER LIIV

\* Kirjanduses kasutatakse ka mõisteid «alternatiivne» või «pehme» (inglise k. «soft», soome k. «pehme») elulaadi alle- goorilise «roheline» eestikeelse tõsemõistetena pakuksin sõna «loomulik» (elulaad).

Tähtsena: «Roheline», Tallinn, Pikk 4. Müüa: OÜ «Põhja- ja Lääne- Eesti» ja «Põhja- ja Lääne- Eesti» kauplustes. Tähtsena: «Roheline», Tallinn, Pikk 4. Müüa: OÜ «Põhja- ja Lääne- Eesti» ja «Põhja- ja Lääne- Eesti» kauplustes. Tähtsena: «Roheline», Tallinn, Pikk 4. Müüa: OÜ «Põhja- ja Lääne- Eesti» ja «Põhja- ja Lääne- Eesti» kauplustes.

Tellimus nr. 2176  
MB-06290

Vastutav toimetaja:  
R. MIKKENBERG