

# SOTSIALISTLIK VÕISTLUS

## TEADUSKONDADES...

Kõrge tootmiskultuuri ja töö organisatsioonilise alase sotsialistliku võistluse sügisesed kokkuvõtted tehti detsembris.

Komisjon, mille tööst võtsid osa rektoradid, ametiühingukomitee olimeks komisjoni, teaduskondade ja allasutuste ametiühingubüroode esindajad, vaatas läbi teaduskondades ja allasutustes sellealase sotsialistliku võistluse kokkuvõtted, tutvus olukorraga teaduskondades ning selgitas parima olimeks kultuuriga ning töö organisatsioonilise teaduskonnad ning ruumid.

Teaduskondade ja allasutuste ametiühingubürood hindasid olukorda kohapeal ajavahemikul 17. novembrist 6. detsembrini. Arvestati järgmisi asjaolusid: a) ruumide puhtus, korrasatus ja sisekujundus, b) ruumide sisustuse ja selle paigutuse otstarbekus, c) seadmete korrasolek ja selle vastavus õppeprotsessi iseloomule, d) töötajate omaläbisus ruumi ja töökohade korrasolekul, e) nähtagatistoon ja ruumide kujundus, f) üldine olukord teaduskonnas jne.

Teaduskondades ja allasutustes selgitati parimad kateedrid, allasutused- osakonnad, dekanaadid.

1) Ehitusteaduskonnas — dekanaadid, sanitaartechnika kateeder.

2) Elektroautomaatikateaduskonnas — automaatika kateeder.

3) Elektroenergeetikateaduskonnas — elektrilajamite kateeder ja dekanaadid.

4) Keemiateaduskonnas — keemiliste protsesside ja aparatuuride kateeder.

5) Majandusteaduskonnas — teenindusökonoomika kateeder.

6) Mehaanikateaduskonnas — metallide tehnoloogia kateeder.

7) ÜTO teaduskonnas — graafika kateeder.

8) Ühiskonnateaduste teaduskonnas — teadusliku kommunismi kateeder.

9) allasutuste ja osakondade seas oli parim isemajandava allasutuseks eksperimentaaltöökoda, parim osakond oli raamatukogu.

Kohtla-Järve üldtehniline teaduskond tulemusi ei esitanud.

Eksperthinnangutest nähtus, et komisjonid suhtusid tõsisse tähtsuse ja kriitilise meelega tegeliku olukorra hindamisel.

— kahjuks pole eksperdid lähtu-

nud ühtsest hindamise skaalast, eri juhtudel on lähtekriteeriumid erinevad ning tulemused on mõnel juhul vähe põhjendatud või põhjendus puudub üldse.

— vähe on tähelepanu pööratud aasta vältel toimunud muutustele kultuuri ja töö organisatsioonilise alal teaduskonniti.

Parima aruande esitas majandusteaduskond.

Kõrge tootmiskultuuri ja töö organisatsioonilise võistluse teise poolaasta tulemuste selgitamiseks tutvus komisjon olukorraga teaduskondades kohapeal, võttes arvesse esitatud eksperthinnanguid ning järeldas, et võistluse käigus on paranevad ruumide üldilme, puhtus ja kord.

Parimaks teaduskonnaks tunnistati majandusteaduskond. Teisele kohale tuli ehitusteaduskond.

Kolmandat-neljandat kohta jagavad mehaanika- ja keemiateaduskonnad.

Järgnevatel kohtadel tulnud teaduskondade ruumide üldilmes pööratud erinevused suured. Need on: ühiskonnateaduste, ÜTO, elektroenergeetika- ja elektroautomaatikateaduskonnad.

Majandusteaduskonna üldilmet alustasid tösta äsjalõppenud remont, uus sisekujundus, uued teadetahvildid. Sugugi halvem ei olnud olukord ehitusteaduskonnas.

Elektroautomaatikateaduskonnas jättis soovida puhtus ja kord koridorides ning ruumides (toim riiulitel ja seadmetel); elektroenergeetikateaduskonnas — puhtus ja kord soojusenergeetika kateedri töökodades ja ruumides; ÜTO teaduskonnas — ruumide puhtus.

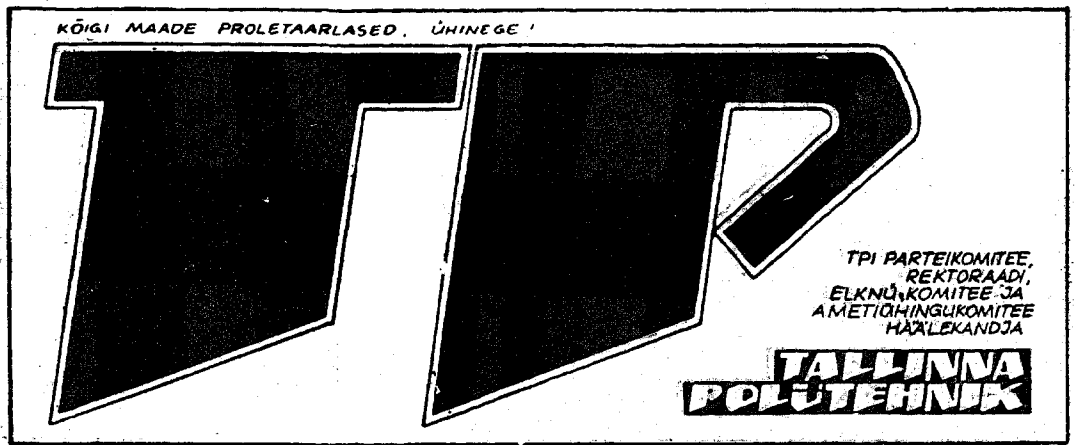
Ühiskonnateaduste teaduskonna ruumid võiksid olla paremini kujundatud. Keemiateaduskonna koridorides, mis on niigi kitsad ja pimedad, tuleks ära viia kapid ja riulid.

Parimate ruumidena otsustas komisjon märkida:

PARIM VAIMSE TÖÖ RUUM — ehitusteaduskonna dekanadi ruumid A-3-201, 202 ning mehaanikateaduskonnas A-5-224.

PARIM EKSPERIMENTAALSE TEADUSTÖÖ RUUM — Keemiateaduskonnas A-4-212.

PARIM ÕPELABOR — ehitusteaduskonna kütte ja ventilatsiooni labor A-3-126.



Nr. 3 (848)

Reedel, 21. jaanuaril 1977

XXVIII AASTAKÄIK

Aastakokkuvõtte tegemisel otsustas komisjon:

Parimate teaduskondade ja tööruumide konkursil võtta aluseks sotsialistliku võistluse teise etapi tulemused.

Allasutuste ja osakondade seas võtta aluseks teenistujate ametiühingubüroo poolt 1. detsembril m.a. kinnitatud paremusjärjestus, milles märgiti parematena: isemajandavatest allasutustest «eksperimentaal», trükkoda, projekteeerimisgrupp; osakondadest raamatukogu, vormistamisbüroo, kaadri-osakond.

Juhtli halvemate ruumide haldajate tähelepanu puudustele ning kujunduskomisjoni ja administratsiooni tähelepanu järgmistele asjaoludele.

□ Teaduskonnad vajavad ühtset ruumikujundust ning juhti, mis annaks ülevaate ruumidest ja nende paiknemisest. Ruumid vajavad ühtseid nimetusi.

□ Suitsetamiskohad vajavad korrasolekut, sisustamist ja läbimõeldud asukohavalkut.

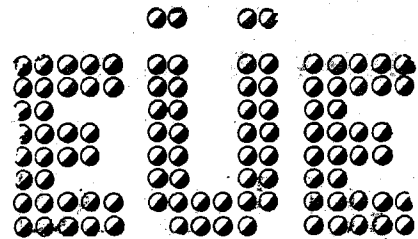
□ Olemasolevad stendid, teadetahvildid jne. vajavad korrasolekut.

□ Koristajad töötavad halvasti (esineb tolm, koristatakse ainult põrandat vaba pinda).

□ Töökodade ruumid vajaksid sagedamini sanitaarremonti (näit. soojusenergeetika majas).

□ Kontrollima peaks kanalistsiooni (keemiateaduskonna IV korpuses), küttesüsteemi (Kopli õppekorpustes), need korrasolek.

A/Ü-KOMITEE  
OLMEKOMISJON



## ...JA ÜHISELAMUTES

Juba rida aastaid võistlevad meil ühiselamud, selgitades omavahelise parima ja samuti ka teaduskondade paremaid ja halvemaid ühiselamutoad. Aastavahetuseks tehti kokkuvõtted teaduskondade tasemel. Teaduskondade ametiühingubüroode olimeks komisjonid koos prodekaanide ja komsomolibüroode esindajatega tutvusid ühiskõudude olukorraga ja kuulasid ära majanõukogude ning komandantide arvamused. Arvestati puhtusekontrolli tulemusi, tehti ühiselamukomisjo-

nile ja ühiselamute administratsioonile ettepanekuid kitsaskohtade kõrvaldamiseks. Näiteks märgiti, et arvestades mehaanikute ja ehitajate kursuseprojektide ja joonestustööde suurt mahtu, tuleks esimeses ühiselamus juurde muretseda joonestus- ning kirjutuslaudu.

Üldiselt nenditi, et kord meie ühiselamutes on möödunud aastaga võrreldes paranenud. Et meie noormeeste toad oma puhtuse ja korra poolest veel sageli ei kütüni tütarlaste tubade tasemele, siis võistlus võistlus

eraldi nais- ja meesüliõpilaste tubade vahel.

Esitame siinkohal võistluse vahetulemused (esimesena märgitud parim tuba).

Majandusteaduskond. Paremad toad: III 310, 324, 410, 230, 243. Halvemad toad: III 323, 231.

Keemiateaduskond. Paremad toad: III 512, 515, 543, 216, 207, 210. Halba tuba tütarlastel ei olnud, noormeestel III 201.

Mehaanikateaduskond. Paremad toad: I 237, 239, 335, 407, 431. Halba tuba tüdrukutel ei olnud, poisitel I 340.

Elektroautomaatikateaduskond. Paremad toad: II 217, 201, 301, II 245, 329, 236. Halvemad toad: II 209, 224.

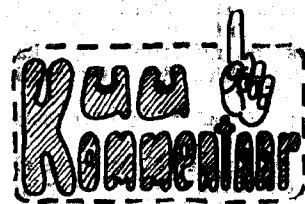
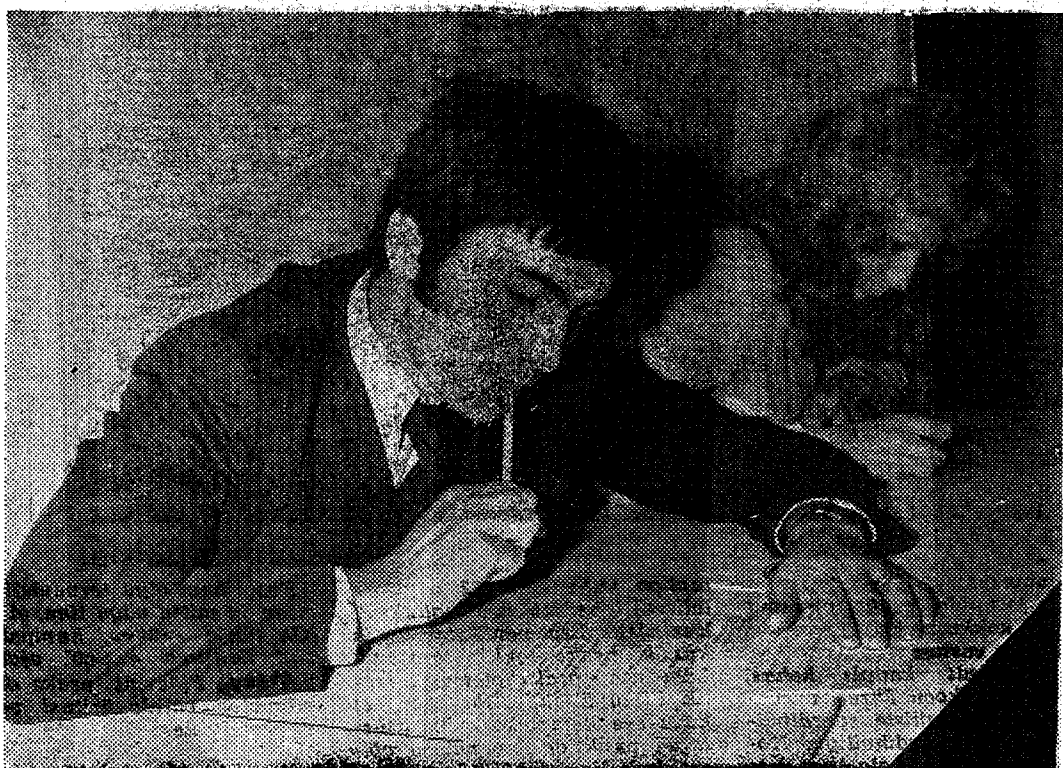
Ehitusteaduskond. Paremad toad: I 226, 223, 214, 125, 541, 538. Halvem tuba tüdrukutel I 227.

Elektroenergeetikateaduskond. Paremad toad: II 309, 314, 421, 531, 417, 443. Halvemad toad: II 202, 419.

Paremate tubade elanikke ootab kevadel väike preemia. Mehaanikateaduskonna dekanaad ja a-ü. büroo leidsid või-

maluse ka vaheetapi võitjate premeerimiseks. Kolmel teaduskonnal on ära toodud vaid üks kõige halvem tuba, mis aga ei tähenda, et neid rohkem ei oleks. Kõik «luuapretendendid» on majanõukogudele ja dekanatidele hästi teada. Nende jaoks võib kurvaks reaalsuseks saada tõsiasi, et sügisel tuleb endale ise linnast elukohta otsida. Aega järelemõtlemiseks peaks veel olema.

A/ü.-komitee  
ühiselamukomisjoni esimees  
ANDRES LAANSOO

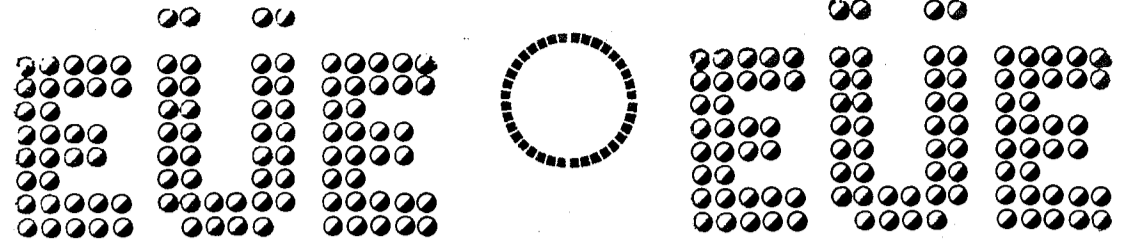
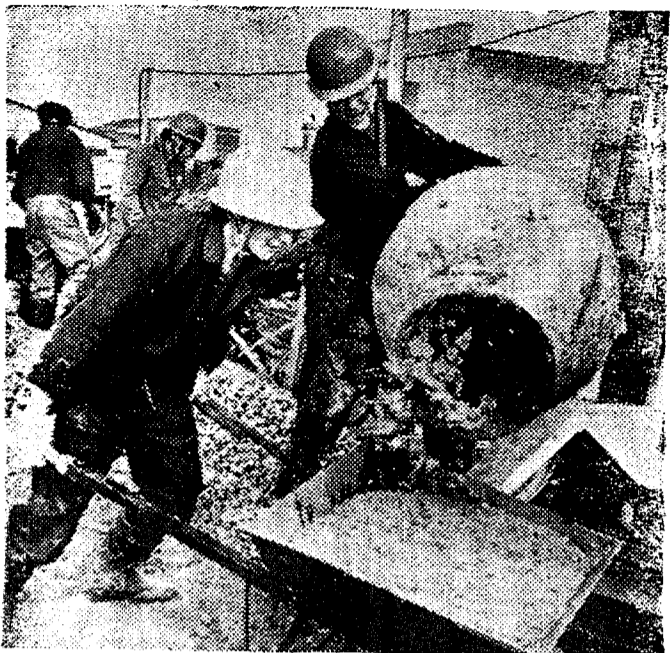


Jaanuar-77

Peakski vist kõik kirjas olema. Nii. Veel pisut aega. Grupikaaslane alles vastab. Igaks juhuks vaja veel kord kontrollida. Läbi mõelda. Nii... nii... jah Noh, ongi minu kord.

Küllap selliselt võiski mõelda Lembrit Lill (KO-51), kes juuresoleval pildil veel ei tea, et seekord «nelja» saab. Nii on enne eksamilaua üliõpilaspoollele istumist sadu ja sadu kordi mõeldud ja mõeldakse veel. Jaanuar on külmakuu, lumeku, kräbe talvekuu — nimetagem teda nii või naa, tudengile on ta üks: SESSIKUU. Sellepärast ammendubki meie jaanuarikommentaar selle sõnaga: SESS.

RAIVO SILLASOO foto



## HAKKASIME PIHTA

Alanud on EÜE uue töösuve ettevalmistamine. Et kriitiliselt läbi vaadata senist tööd ja kavandada edaspidist, on toimunud arutlusi ja nõupidamisi mitmetel tasanditel. Ka Tallinna kõrgkoolide EÜE aktiiv — komsomolikomiteede EÜE sektorid ja tulevased piirkondade juhid on korduvalt nõu pidanud. Mullu detsembris toimus EÜE Tallinna tsooni nõupidamine. On läbi viidud küsitlusi selgitamaks probleeme, millistega tuleks esmajärjekorras tegelda.

Alanud on töö tulevaste EÜE rühmajuhtidega. Väljaõppega alustasime juba detsembris, seega märgatavalt varem kui eelnevatel aastatel.

Põhieesmärgiks on tõhustada rühmakomandöride ja -komissaride väljaõpet. Peavad ju rühmade juhid kindlustama EÜE sihtide vahetu elluviimise.

Ehitusmalevas saab tulevane spetsialist esimesed kogemused töö organiseerimisel, tal avanevad head võimalused eneseteostuseks. Nende tingimuste ärakasutamine, rühmalikmete ak-

tiivsuse tõstmine ja suunamine, EÜE kui meie komsomoli ühe tööloigu tunnetamine — kõike seda peab tulevane komandör rühma juhtimisel ja töö organiseerimisel silmas pidama.

Eeltooduga on väga tihedalt seotud üliõpilastele toreda vaheldusriikka töösuve kindlustamine. Üliõpilast iseloomustab ju oskus hästi töötada ja ka hästi puhata. Selle eesmärgi realiseerimine sõltub suurel määral rühmakomandöri organiseerimisvõimest, tema oskusest inimestega suhelda, oskusest vastu võtta õigeid otsuseid. Neid oskusi püüame tulevastele rühmajuhtidele anda väljaõppe ajal.

Meie ühiskonnas hinnatakse inimest eeskätt töö järgi. Oma tööga kujundavad malevlased ühiskondlikku arvamust EÜE-st ja üliõpilaskonnast üldse. See hinnang meie maarahva poolt on kompromissitu ja õiglane.

Me ei tohi unustada, et ehitusorganisatsioonide ja majandite arvamust üliõpilaskonnast, tulevastest spetsialistidest, kujuneb suures osas ehitusmaleva

põhjal. Seetõttu on väga tähtis oskus suhelda kohalike noortega, majandite ja ehitusorganisatsioonide juhtide ja esindajatega. Ka neid oskusi tuleb anda rühmakomandöridele ja -komissaridele, kes tavaliselt esindavad rühma ettevõtetega suheldes ning organiseerivad kohtumisi elanikkonnaga.

**Kokkuvõtteks:**  
EÜE-77 edukus sõltub meist endast. Pöördudes eeskätt tulevaste rühmajuhtide poole, tahaksin rõhutada, et väljaõpe saab olla efektiivne ainult teie aktiivsel osavõtul. Nüüd teadmised, mida me peame teile andma, on vajalikuks baasiks, et suvine töökogemus oleks positiivne. Teile usaldatud vastutusrikas ülesanne eeldab arenenud vastutustunnet, tahet end täiendada, et õigustada oma rühmakaaslaste usaldust.

Ootame kõigilt tulevastelt malevaliikmetelt aktiivsust. Ootame teie kaasalöömist EÜE-77 komplekteerimisel.

Soovin head töotuju EÜE-77 ettevalmistamisel ja julgust ning otsustusvõimet õigeaegsel rühma valikul.

EÜE Tallinna tsooni komandör  
**PEETER VOLKOV**

## HOOGU UUEKS MALEVASUVEKS

● EÜE-77 komandör TOOMAS MENDELSON ●

EÜE-77 — selle deviisi all toimub kõrgkoolides praegu ettevalmistus järgmiseks malevasuveks. Kuigi suvi alles pika semestri taga, on viimane aeg mõelda sellele, kuidas uut malevasuve paremini ette valmistada.

On selge, et töösuve edu sõltub täiel määral sellest, kui hästi suudame läbi viia ettevalmistused. Senisest suuremat tähelepanu tuleb pöörata iga rühma tööperioodi komplekssele ettevalmistamisele ja paneerimisele. Järgmiseks suveks ettevalmistamine peab algama juba septembris, mil õpperühmade komsomoligruppides arutatakse üliõpilaste suvist tööd ja antakse hinnangud iga malevlase tegevusele. Parimate hulgast aga leitakse need, kes asuvad rühmade tööd juhtima järgmisel aastal.

Esti Üliõpilaste Ehitusmaleva 1976. aasta tööle anti Üleliidulise Üliõpilaste Ehitusrühmade Keskstaabi poolt positiivne hinnang, kuid samal ajal märgiti ära ka meie töös esinenud puudused. Mitteküllaladast tähelepanu on siiani pööratud rühmade kaadri valikule ja ettevalmistamisele. Kahjuks on ikka veel nii, et rühmakomandöride printsipiitu suhtumise pärast esineb rühmade diszipliini ja maleva põhimääruse rikkumisi, mis vahel võivad viia tõsiste õnnetusteni.

Ettevalmistustööde läbiviimisel lasub peamine raskus kõrgkoolide komsomolikomiteedel ja nende EÜE sektoritel. Tänaaks on kõikides kõrgkoolides leitud kandidaadid EÜE-77 rühmajuhtide ametikohtadele, on alustatud väljaõppega. Praegu tuleb sektoritel veel kord põhjalikult läbi mõelda, kuidas oma töö korraldada nii, et see annaks paremaid tulemusi. Kõikidelt tulevastelt rühmajuhtidelt aga ootame tõsist ja asjalikku suhtumist — püütakse ju teid ette valmistada selleks, et suvel oleks kergem esilekerkinud probleeme lahendada. Iga komandör, komissar, meister peab aru saama, et tema tööst sõltub kõikide rühmalikmete suve õnnestumine. Samuti peab meeles pidama, et iga rühmajuht on oma suurkooli esindaja, kelle töö ja käitumise järgi antakse sageli hinnanguid kogu malevale, kogu kõrgkoolile.

Käesoleval aastal laieneb EÜE töökaart veelgi. Meie rühmad hakkavad tööle kogu vabariigi ehitusobjektidel, sealhulgas ka Tallinna olümpiaobjektide rajamisel, aga ka Karjala ANSV ja Komi ANSV ehitusobjektidel, Stavropoli kraisis ja Gagarinis.

175 tublimat maleva aktivisti esindavad meie kõrgkoolide teistes sotsialismimaades.

TPI komsomoliorganisatsioonil seisab käesoleval aastal ees vastutusrikas ülesanne: komplekteerida meie vabariigi esindusrühm maailma esimese kosmonaudi J. Gagarini sünnilinnas ehitusele. Loodame, et rühma ettevalmistamisel osutavad TPI komsomolikomiteele abi ka rektoraat, partei- ja ametiühingukomitee.

Viimane aeg on mõelda ka sellele, kuidas paremini vastu võtta meie partnereid teistest sotsialismimaadest.

Veebruaris algab EÜE rühmade komplekteerimine. Malev ootab elurõõmsaid ja teotahtelisi noori. Neid, kel jätkub jõudu ja tahtmist hoida tuju kõrgel ka siis, kui on raske. Suve kujunemine huvitavaks ja meeldejäävaks oleneb kõigest kaasalõjjatest.

Tänavu tähistab kogu meie maa suurt tähtpäeva — Suure Sotsialistliku Oktoobrirevolutsiooni 60. aastapäeva. Olgem oma tegudes vääriksid vastu võtma meie kodumaa juubelit!

## EESTVEDAJA, TEE ÕIGE OTSUS!

Ühe piirkonna kahe rühmas arenesid sellised lood. Mõlemad olid ehitustööde graafikust maha jäänud ning kummagi rühma poole pöördusid majandite juhtkonnad palvega aidata neid kahel päeval (reedel ja laupäeval) heinatööl. Ühe rühma juhtkond otsustas heinatööle mitte minna. Komandör selgitas majandijuhtidele, et lepingus ei olnud seda ette nähtud. Mõlemal päeval tehti kõvasti ehitustööd ning rühm jõudis peaaegu graafikusse. Suhted majandiga aga jahenesid. Direktor ei võtnud kuulda rühmakomandöri ettepanekut maksta

malevlaste toiduraha osaliselt kinni ja paremaid premeerida. Suve lõpuks täitis rühm ehitusmontaažitööde plaani 103 protsendiliselt. Keskmise töötasu ühe rühmalikme kohta oli 260 rubla.

Teine rühm tuli majandi soovile vastu ja tegi kahel päeval täies koosseisus heina. Selle tulemusena jääd ehitustööde graafikult veelgi rohkem maha ning langeti oma piirkonnas viimaseks. Rühma juhtkonna aadressil tehti kriitikat. Majandi poolt tuldi aga malevlaste mitmetele soovidele vastu: leiti võimalus toiduraha kinnimaks-

miseks ning premeerimiseks. Suve lõpus korraldas majand rühmale uhke lõpupeo. Rühm ehitustegevuse plaani ei täitnud. Keskmise töötasu ühe rühmalikme kohta oli 240 rubla.

Kumb otsus oli parem? Võib-olla on teisigi võimalusi olukorra lahendamiseks?

Nii- või teistsugusesse olukorda võib sattuda iga rühmakomandör. Tehtud otsusest aga sõltub, milliseks kujunevad EÜE tegevuse lõplikud tulemused — tema autoriteet ja popu-

(Järg 3. lk.)



**Küsimus malevlasele:**  
Kus ja kuidas peaks toimuma EÜE-77 kokkutulek?

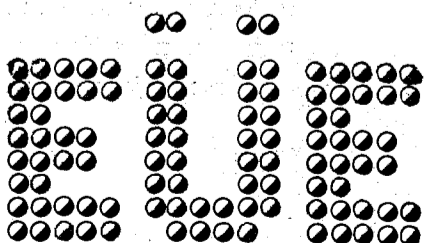
**Malevlase vastus:**  
Looduslikult kaunis kohas, kindlasti veekogu ääres, varustatud esmaklassiliste spordiväljakutega ja spordihalliga. Kohas, kus laager ei ole liiga hajatunud, aga mitte mingil juhul kokku surutud, varustatud korraliku sööklaga ja klubi-tantsu-

saaliga, kuhu kõik (2200 + küllalised) lähedasti ära mahuksid, kus oleks hea ventilatsioon ja kus ei peaks sokkis tantsima. Läheduses peaks olema korralik lauluväljak. Tähtis on, et kogu see kompleks oleks asustatud punktidest eemal ja võimalikult ligil kõikide rühmade elupaikadele.

Koha võib Keskstaap ise valida.

Programm olgu tervetisti huvitav ja mitte väga tihe, ei tohi olla tühje «auke», huvipakkuvad üritused ei või ajaliselt kattuda. Pidevalt peaks olema võimalus valida üritusi vastavalt maitsele.

(Vastus on kokku seatud 1976. a. 8. detsembril korraldatud ankeedi andmete põhjal.)



# Kes peaks nööri viskama?



Malevaküljed pani kokku IVO KARLEP. Pildid Dmitri Prantsult ning Jaan Saarelt.

Kas maleva populaarsus meie tudengkonna seas kasvab või kahaneb? Selle küsimuse esitas TPI EÜE sektor 8. detsembril 114-le inimesele, kes olid kogunenud meie füüsikaauditooriumisse Tallinna kõrgkoolide malevaseminarile. Valdav enamuse neist, kes sellest TPI-s esmakordselt teoks saanud üritusest osa võtsid, olid juba staažikad malevlased.

Meid huvitas, kuidas oma arvamust motiveeritakse.

Igivana on jutt, et meie emade-isade arvates oli taevast nendele noorpõlves sinisem, lilled lõhnasid paremini ja lapsedki kuulasid rohkem sõna. Eks malevlaste «põlvkondade» probleem ole ka mõneti eelõelduga sarnane. 47 kohalolijat (41,2%) vastas, et EÜE populaarsus kasvab; 50 (43,8%) arvas, et langeb (ülejäanud jäid nõutuks).

Edaspidi kasutan veidi harjumatu (ehk kohatuti) võrdlust malevaküsimustega. See ei tule tahtest mingit mitmemõttelist mõistujuttu septseda, vaid püüdest ehitusmaleva mitmetahulist tegevust üldistada ja kulu- nud fraase vältides võimalikult lühidalt ja selgelt väljendada.

Ehkki käimata radu pidi oleks põnev matkata, on palju mugavam sõita sillutatud ja teemärkidega tähistatud maanteel.

Küsimusele, miks maleva populaarsus kahaneb, vastati põhiliselt, et palju on ettekirjutusi, aastast aastasse kordub üks ja sama: puuduvat võimalus rakendada omaalgatust, puuduvat entusiasmi, tugevat distsipliini. Piltlikult öeldes kahandavat maleva populaarsust just see, et maantee, millel sõidame, on

liiga sile, liiga palju on igasuguseid reegleid, osutavaid, hoiatavaid ja keelavaid märke. Liikumäärustik ja teeteenistus. Kuid mis on aastatega muutunud? — Me enam ei käi, vaid sõidame, ja järjest kiiremini, ja meid on üha rohkem. Laisk matkaja jäi teistest lihtsalt maha, ta ei jõudnudki tippu ja temast ajalugu vaikib. Reisisimise ja laisad veetakse kaasa.

Kindel määrustik peab aga olema — mingeid avariisid olla ei tohi!

Jah, loomulikult, suvi on lõõgastus, uued tutvused — meeldivad ja kahjuks ka ebameeldivad, kuid igal juhul miljö vaheldus, vaimse pinge asendamine kehalisega.

Üliõpilased on suvel nagu ära vahetatud. Võtame näiteks maleva tantsupeod. Ärgu kartku peavangutajad-kõrvaltvaatajad. Ega meie, noored, niisama äkki hukkä ei lähe küll. Tegime kaheksa tundi tööd, panime kolhoosi heinagi kokku ja nüüd — vaadake kõik — me pole veel väsinud. Lõpeb suvi, tuleme tagasi linna peentesse salongidesse ja keegi ei hakka enam seltskonnas kingi-sokke jalast kiskuma ega istu tantsuvaheajaks põrandale. Lihvime taas lauakombeid ja kõnepruuki. Oli malev.

Kuid määrustik ja mängureeglid peavad ikkagi olema. Kellele need vastumeelt on, ei saa lihtsalt kaasa mängida. See käib ka mängujuhi kohta.

Suures liikumistuhinas ei pruugi me aga liikluse märke valetsti tõlgendada (hoiatavad märgid ju ei keela, vaid kutsuvad

ettevaatusele, osutavad ei kohusta, vaid hõlbustavad valikut). Nii viisi ei märka me tihti sillutatud teede kõrval rajakesi, kust kaudu võiks ju ka minna ja siiski soovitud sihtpunkti välja jõuda. Leidmata või rohukasvanud võimalusi on palju. Mõned neist ei viigi kuhugi, teisipidi satume valesse kohta, kuid kes otsib, see leiab endale tingimata oma huvitava ja õige tee. Rühm peaks looma oma, kordumatu ja värske näo. Kui laseme ennast laisa reisijana voolust kanda, siis jõuame sügisse pettununa ja väsinuna.

Kui malevakuude lõpus tehtule kriipsu alla tõmbame ja suve heaks kiidame või pahaks laidame, siis meenutagem, miks me just selle rühma valisime. Kas kauni looduse, huvitava töö, priske palga, helde kolhoosisimehe, meeldiva sõbra või veel millegi muu tõttu. Selle kahe kuu jooksul oleme ehk mitmed väärtused ümber hinnanud. Varem ahvatlev ja väärtuslik paistnud võib osutada tühiseks, varem märkamatu või mitteoluline võib aga muutuda püsivaks ja hinnatavaks. Ühesõnaga, need on elukogemused, mida andis malev.

Ja veel. Kui oleme leidnud endale põneva tee, siis uuesti mööda seda minna tasub ainult juhul, kui muud võimalust pole. Järgmisel korral võib pettu-

da — kõik oleks nagu igavamaks muutunud. Tegelikult oleme hoopis ise muutunud — lihtsalt teame, mis järgmise käänaku taga ootab.

Kui avastamisrõõm asendada kordusetenduse kindlustundega, jääb väliselt kõik toredaks, aga hinge poeb tühjus ja hakkab vaevama küsimus: kellele seda etendust anti? (siin tahaksin pahameelega ära märkida «malevapulmade» äralüüdnud ja nüristunud traditsiooni, mida iga hinna eest peaaegu igas rühmas püütakse jätkata, vahel isegi rohkem kui kord suve jooksul).

EÜE on meie üliõpilaste vabatahtlik sisuka, organiseeritud töösuve veetmise vorm. Vaatamata sellele, et malev on suureks kasvanud, säilib õnneks teatud konkurents. Mitte iga tudeng ei pääse malevasse, paljudele jäävad valida vähem popid rühmad.

Kes EÜE-st ei leia enam möödunud aastate malevaeksootikat, ei peaks mitte kurtma maleva populaarsuse languse üle ega lootma, et keegi tuleks, viskaks kõe ja päästaks olukorra. Tulgu ta hoopis malevasse ja tehku rühm, mis rühm on, sest see on meie malev ja ta on just selline, milliseks meie, tudengid, ta teeme.

**EÜE-76 Rakvere piirkonna komisjar JÜRI LAAS**

## EESTVEDAJA, TEE ÕIGE OTSUS!

(Algus 2. lk.)

laarsus nii üliõpilaskonna kui ka meie vabariigi ehitusorganisatsioonide ja elanikkonna silmis. Seepärast ei ole ka ükskõik, milliseid otsuseid teed SINA — EÜE rühmakomandör.

Otsustamisega seotud küsimused on kesksel kohal detsembris alanud Tallinna kõrgkoolide EÜE rühmajuhitide ettevalmistamise kursustel. Nagu paljud asjaosalised on märganud, algasid käesoleval hooajal kursused varem kui

eelmistel aastatel. Mõnevõrra muutunud on ka kursuste eesmärgid. Tähtis on luua eestvedajale võimalus rühma suvise tegevuse läbimõtetamiseks ning selle eelnevaks kooskõlastamiseks teiste rühmajuhitide ning piirkonna staabiga.

Suurel osal peatsetest rühmajuhitidest on möödunud suvest juhtimise kogemusi. Järelikult võite edukalt üksteist ka ise õpetada ning lahendada koos mitmeid probleeme paremini, kui seda teeks igaüks eraldi. Seetõttu jääb kursustel domi-

neerima osavõtjate endi tegevus nn. rühmatöö mängude näol. Selle käigus avanevadki teil võimalused lahendada koos mitmeid rühma juhtimisega seotud probleeme, vahetada mõtteid ja kogemusi, teha otsuseid ning teada saada, kuidas teised nende reageerivad. Kuivõrd kursustel käsitlevate küsimuste ring on mitmepalgeline (alates rühma komplekteerimisest ning lõpetades raha jaotamisega tööperioodi lõpus), peaks niisugusest koostegevu-

sest kujunema platvorm teie hilisematele otsustele.

Loengute kuulamisega ei ole veel keegi otsustama õppinud, tagajärjekam on ise otsustada. Sellepärast ongi loengute osakaal kursustel tagasihoidlik. Neis käsitletakse peamiselt otsustamise ja inimestevahelise suhtlemise teoreetilisi seisukohti. Kas ja kuidas neid praktilise tegevuse käigus kasutada saab, on võimalik kohapeal mitmete situatsioonide lahendamisel järele proovida. Igatüüpi võimalus võrrelda oma iseloomu sobivust juhi ametiks testimistulemuste põhjal.

Kursuste niisuguse meetodilise korralduse juures on olu-

line, et nendest võtaksid osa ka need komandörid, kellele rühma juhtimine on eelnevatel aastatel hästi selgeks saanud. Mida suurem on osavõtjate summaarne tarkus, seda toekamad teadmiselõppimise lõpptulemusena on ka igaühel eraldi.

Kursused lõpevad arvestusega. Peamine eksam on loomulikult suvel. On alust arvata, et see sõltub inimesest. Seetõttu on õige otsuse langetamine kursustest osavõtmise suhtes aluseks ka suviste otsustele.

Head otsustamist!

**Kursuste juhendaja, TPI aspirant PEETER KROSS**

## LEIAME TEINE-TEIST

Kas kõike järgnevat päris surmõiselt just võtta, otsustagu igaüks ise. Aga on nii, et sel teemal pole siiani leheveergudel (just malevaga seoses) juttu tehtud. Nõnda siis, kuni veel paremate kaastöödeni (spetsialistidelt) järgmine lugu.



EÜE on oma eksisteerimise jooksul jõudnud jätta paraja jälje nooremajaloolisse perekonnamosaiki. Iga rühm sünnitab mõne abielupaari, kas kohe või mõne aasta pärast. Täpsemat statistikat pole siiani tehtud, kuid tähelepanekute alusel võib ka mõndagi öelda.

EÜE rühm on isoleeritud grupp, mis enamasti koosneb varem

mittetuttavatest tudengitest. Komplekteerimise juures kehtib sugupoolte tasakaalu põhimõte.

Võrreldes linnalise eluga on rühmas kontaktivõlli kitsam, ent kontakteerumisdistsants jälle ülimalt lühike. Isolatsioon kitsendab valikuvõimalust, kuid lühendab vahemaid.

Linnas kujuneb kenaduse ja meeldivuse pingerida maailma-, rahvuse- ja linnastandardite järgi. Rühmas kujuneb kahekolme nädalaga uus pingerida, mis loomulikult haarab üksnes rühmalikmeid. Seega harilikult linna pingerea lõpus või keskpaigas olev isik võib rühmas nihkuda palju-palju ettepoole ja isegi lüdraks saada — isolatsioon revideerib kenaduse pingerida. Lühendatud kontaktidistsants toob esiplaanile ka neid vaikselt inimesi, kes seni on jäänud tagasihoidlikeks, kuid kes rühmas paratamatult esinevad üldise elu arvestatava komponendina. Piiratud seltskonnas tõuseb isiku olulisus.

Linnagruppides on igal tudengil oma statuut ja roll. Keskkonna muutus ja uue struktuuri tekkimine revideerib neid endisi rolle. Seega võib ka nn. neegri seisuses isik malevas avaneda ning õitsele lüüa.

Rühmatingimused purustavad ettekujutuse teistest ja isendast ning soodustavad enesekindluse tõusu. See aga on tähtis normaalse kontakti arenemiseks.

Perekonnaküsimuse seisukohalt võib malev anda nii palju tulu, et ka perspektiivne vanapoiss (vanatüdruk) astub sammu perekonnaseisumetele lähemale. Ent varem või hiljem abielutakse nagunii. Malevaabielul on aga üks kvalitatiivne erinevus võrreldes tavalisega. Üliõpilaste lähenemine ja vastastikune tundmaõppimine kooliajal toimub õpingutel, pidudel, sportides, ringides jne. Tegelik teineteise tundmasaamine sünnib alles pärast mõningat kooselamist. Malevavariant oma elulähedusega võimaldab aga partnerit väga keerukates olukordades tundma õppida. Sügisel tuntakse teineteist mitmeski olulisest küljest. Eriti paljastub inimese hing töö juures. Ka tihedasti seotud vaba aeg toob esile ühe või teise tähtsa omaduse. Malevarühm on sisuliselt suurpere. Olmedistsants on ainult veidi suurem kui õdedel-vendadel. Ei saa mainimata jätta ka intiimsete kontaktide koostööd. Seega on kvaliteetse abielu tõenäosus malevas suurem kui linnaelus.

Eeloleval suvel õpite üksteist tundma!

**TPI vilistlane, malevaveteran KIRILL TEITER**





(Algus eelmises «TP»-s)

### SPORDI OSA KEHALISTE JA VAIMSETE OMADUSTE ARENDAMISEL

Kehaliste harjutuste tagajärjel toimuvad lihastes ja luudes muutused: suureneb lihaste mass, paraneb lihaste verevarustus. Verevarustus paraneb just tänu uute kapillaarsoonte tekkimise tõttu ja võib ulatuda isegi üle 50% võrreldes treeningueelse perioodiga.

Treeningu tagajärjel suureneb keha erikaal, mis on tingitud vee ja rasvkoe vähenemisest organismis. Tähelepanu, tütarlapsed! Juba ühenädalase süstemaatilise treeningu puhul võib lihaste kaal suurendada 1,5 kg võrra. Pole vaja lahjumistablette vee organismist väljasaamiseks ega eridieete rasva mahavõtmiseks. Kõige tervislikum vahend ilusa ja proportsionaalse figuuri saamiseks on süstemaatiline võimlemine.

Kehalise töö vähenemine või puudumine tingib lihaste massi kiire vähenemise. Näiteks poolteist kuud kipsmähis olnud jala reieümbermõõt vähenes 13 sm võrra. Et selline atrofia taastada, läheb üsna palju aega.

Treeningu tulemusel suurenevad lihaste energeetilised varud glükogeeni, lihaskiudude ja kreatiinfosfaadi näol. Keskmiselt on lihastöö kasuefekt 20–25%, mis võrreldes soojusmasinatega on 3–4 korda suurem. Sihipärase treeninguga võib lihastöö kasuefekt suurendada isegi kuni 40%-ni. Lihastöö kasuefekt (ka -tegur) vähese kehalise koormusega üliõpilastel on väga madal – 8–11% piires, treeningust osavõtjatel 20–30% (TRÜ andmed).

Skeletilihaste areng tingib ka toruluude läbimõõdu suurenemist ja seinte paksenemist, mis tõstab luude mehaanilist vastupidavust. See on omadus, mis libedal ajal ära kulub. Täiusliku kehaehitusega on võimlejad, baleriinid, kergejõustiklased jt. Neil on täius- tunud sirutajate ja painutajate lihaste tegevuse koordineerimise mehhanismid, mis on omakorda väga tihedalt seoses kesknärvisüsteemi funktsioonide arenguga. Tõuseb liigutuste täpsus, sujuvus. Kohmakas ja kehaliselt saamatu üliõpilane peab palju rohkem jõudu ja aega kulutama sportlase jaoks lihtsa harjutuse või elemendi õppimisele. Rühikas ja sujuvalt liikuv inimene on ka esteetiliselt nauditav.

Treeninguga arenevad peale skeletilihaste ka hingamislihased ja südamevereringesüsteem. Hingamislihaste areng põhjustab rindkere liikuvuse suurenemise ja hingamise süvenemise. Kopsude hingamisvõime võib ulatuda 100 ja enam kuupmeetri. Kopsude eluline mahutus suureneb treeningu algperioodil, eriti sõudjatel, ujujatel, suusatajatel, pikamaajooks-

jatel. Uujate kopsude eluline mahutus võib ulatuda 6 ja enamgi liitri. Treenimatu inimese kopsude maht on 3,5–4 liitrit.

Treenimatutel inimestel ulatub maksimaalne minutiventilatsioon üle 100 l/min., treenitud 200 l/min. ja rohkemgi. Kestvusaladega (jooks, suusatamine) tegelemine tingib ka hingamise sügavuse muutusi. Saastunud õhu korral ei ole see muutus eeliseks. Puhkeolekus hingab treenitud inimene 6–10 korda minutis, treenimatu 16–20 korda. Seoses ainevahetusprotsesside ökonoomsuse ja hapniku parema kasutamise kaudu on hingamise minutiventilatsioon treenitud 4–5 l piires (päeva jooksul 6–10 tonni), treenimatu aga 8–10 liitrit. Mida üks teeb hingamise sügavuse arvel, seda peab teine tegema tiheduse arvel.

Ka südame mõõtmed suurenevad treeningu tagajärjel. Vatsakeste lihaskond pakseneb ja südame õõs avarduv, veremahutus suureneb. Kui treenimatu ulatub kogu südamemaht 700–780 kuupsentimeetri, siis treenitud ulatub see üle 1000 kuupsentimeetri. Müoglobiinisisalduse suuremine südamelihases tingib südamelihases hapniku mahutuse suurenemise. Tuntud füsioloog I. Cyon arvutas välja, et inimese elu jooksul jõuab süda ära teha töö, millega saaks raudteerongi tõsta 4807 m kõrgusele Mont Blancile.

Südamelihased, nagu ajurakudki, on eriti tundlikud hap-

nikuvaeguse suhtes. Miks mõjuvad stressiseisundid südamele halvasti ja kehaline töö hästi? Negatiivsete emotsioonide puhul südamegevus kiireneb. Kuna verevarustus ei vasta südame vajadustele, siis varustatakse südant hapniku ja toitainetega puudulikult (ringleva vere hulk ei suurene).

Südame löögisagedus on treenitud inimestel alati väiksem: pikamaajooksjatel on see näiteks 30–40 l/min., treenimata inimestel 70–80 l/min. Puhkeolekus on treenimatu südame löögimaht 40–50 ml (ühe kokkutõmba ajal), treenitud kesk- miselt 70 ml.

Suure tähtsuse organismi töö- võime tõstmise seisukohalt omavad vere punalibled ja neis sisalduv hemoglobiin. Südameveresoontkonna peatülesanne on kõige vajaliku transportimine. Gaasid rändavad organismis laiali erütrotsüütide «kukil». Igas mm<sup>3</sup>-s veres on 4,5–5 miljonit koor- makandjat. Kokku on neid 35 000 000 000 000 – kõige pikem karavan maailmas. Erütrotsüüdid on õige tihedused, kõigest 8 µm, aga kui neid ritta seada (nagu kõrbekaravanid), saaksime lindi, mis ulatuks umbes 7 korda ümber Maa ekvaatori. Eriti kõrgele võib vere punalibled arv tõusta alpinistidel aklimatsiooni protsesside tagajärjel.

Järelikult nii vaimse kui kehalise tervise säilitamiseks, enda vormihoidmiseks ja arendamiseks on kehalised harjutused väga-väga vajalikud.

## ÕNNITLEME!



16. jaanuaril 1977 tähistas oma 50. sünnipäeva NLKP aja- loo kateedri vanemõpetaja **AASA HELBE**.

Juubilar on sündinud Hiiu- maal. 1953. aastal lõpetas ta TRÜ ajaloo osakonna ning töö- tas siis hulk aastaid ülikooli üldajaloo ja ka NSV Liidu aja- loo kateedris. 1968. aastal asus A. Helbe tööle TPI-sse.

A. Helbe on aastakümneid tegeinud teadusliku uurimis- tööga. Sellealased parimad saa- vutused pärinevad skandina- vistikala alalt. 1975. aastal kait- ses A. Helbe kandidaadiväite- kirja «Pahempoolsete võitlus parempoolsete vastu Soome Sotsiaaldemokraatlikus Parteis (1899–1918)» ning talle omista- ti ajalookandidaadi kraad. Hvi- vi nimetatud valdkonna vastu ei ole vaibunud. Nüüd on uurim- isobjektiks saanud VSDTP- mõju Soome sotsiaaldemokraa- tiale, Oktoobrirevolutsioon ja Soome iseseisvuse küsimused ning teised nõukogude skandina- vistside ette seatud probleemid. Korduvalt on A. Helbe- esinenud ettekannetega üliõp- dulistel skandinavistikonven- rentsidel. Saavutuste eest skan- dinavistika arendamise eest NSV Liidus on teda autustata- tud tänukirjaga. Kokku on juu- bilari sulest ilmunud üle 40 teadusliku ja populaarteadusli- ku artikli.

Ühiskonnateaduste kateedrid ja mujalgi töötavad ajaloolased ning ühiskonnateadlased soovi- vad nooruslikule ja energilisele juubilarile palju õnne ja jätku- vaid edusamme ajaloo peateede ja keerdkäikude valgustamisel.

MATI GRAF

## KÜLALISED FREIBERGIST

Müetõustus on üks vanemaid rahvamajandusharusid. Vastavalt maardlate ülemiste hori- sontide varude ammendamisele suurenes pidevalt kaevanduste sügavus ja koos sellega muu- tusid ka kaevandamisega seotud probleemid keerukamaks. Kaevanduste püsivuse tagamine, energiamajandus, tuulutus, vee- kõrvaldus, transport jt. mäen- duse põhiprobleemid vajastid tõhusat täiustamist. Nende ülesannete lahendamiseks ja kõrgharidusega mäemeeste ette- valmistamiseks tuli luua vasta- vad keskused. Euroopas loodi mäenduse ja metallurgia esi- mese õppe- ning uurimiskeskusena Freibergi Mäeakadeemia (SDV) 1765. a. Hiljem tekkisid sellised organisatsioonid palju- des teisteski riikides, kuid Freibergi Mäeakadeemia on tä- naseni säilitanud arvestatava positsiooni. Seal on enam kui paari sajandi jooksul tehtud töid. Käesoleval ajal valmistab akadeemia ette kõige erinevama kallakuga mäen- duse spetsialiste SDV ja palju- de teiste sotsialismajade jaoks – ca 3500 üliõpilasest (päeva- ne õppevorm) on kümnen- dik välismaalased. Akadeemia teostab ise ja koordineerib tei- ste instituutide uurimistööd, orga- niseerib aspirantuuri ja dis- sertatsioonide kaitsmist ning regulaarseid rahvusvahelisi tea- duskonverentse mäenduse ja metallurgia alal.

Freibergis on kujundatud õppe- ja uurimistöö nüüdis- aegne laboratoorne baas, kus töötavad hea ettevalmistusega teaduslikud töötajad-õppejõud. Nad estnevad tihti rahvusvahelistel konverentsidel ja publi- tseerivad agaralt oma tööde tulemusi. Eriti hea mulje jäta- vad ruumide planeerimine ja sisustus uutes üliõpilaste ühis- elamutes.

Seoses meie suurkaevanduse «Estonia» käikulaskmisega on ka Eestis mäemeeste ette- valmistamisele, mille lä- hendamisel on otstarbekas ka-



\* Freibergi Mäeakadeemia õppejõud tutvuvad Sirgala põlev- kivikarjääris ekskavaatori ES-15/90 tööga.

mutada kogemuste abi. Nii sai allakirjutatud 1975. a. teoks 6-nädalane teaduslik lähetus Freibergi Mäeakadeemiasse, et tutvuda seal saavutatuga kam- berkaevandamisviisi parameet- rite projekteerimise alal. SDV teadlased on selles valdkonnas viimase 15 aasta jooksul teinud tublit tööd, mille tagajärjel on loodud vastavad arvutusmee- todid ajakohase arvutustehnika rakendamiseks. Lisaks olemas- olevatele vastavatele materjali- dele tutvustati meid huvitava ala juhtivate spetsialistidega isiklikult nii Mäeakadeemias kui ka teistes sama probleemi- ga tegelevates instituutides. Tutvusin kohapeal katsetööde- ga kaevanduses, mis on varus- tatud kõigiti ajakohaste sead- metega ja kus müetõõd toimua- vad 1100 m sügavusel.

Samal ajal tundsid saksa kolleegid huvi meie kateedri saavutuste vastu samas vald- konnas, eriti metoodika osas tervikute mõõtmete dimensio- neerimiseks ajateguri arvesta- misega. Seoses sellega anti üle ka kutse ettekandega esine-

miseks maenduse ja metallur- gia teaduslikul konverentsil, mis oli m. a. suvel Freibergis. 15 sektisioonis kuulati ära 250 ette- kannet 12 riigi esindajailt.

Oktoobris tegid Freibergi Mäeakadeemia kivimite mehaa- nika kui võõrustava kateedri juhataja prof. W. Gimm koos sama kateedri õppejõudude dr. M. Siegmundti ja dr. H. Pfor- riga nädalase vastukülastuse TPI-sse. Külalised tutvusid mäekateedri õppe- ja uurimis- tööga, instituudi arvutuskesku- se, raamatukogu ja tehniliste õppevahendite teenistuse tööga. Tootmiskoondises «Eesti Põlev- kivi» tutvuti «Sirgala» karjää- ri ja «Estonia» kaevandusega, kus nende ettevõtete juhtkon- naga vahetati asjalikke arva- musid. Külalised esinesid jü- sika-auditooriumis kolme loen- guga meie mitmesuguste amet- kondade müendusspetsialisti- dele, õppejõududele ja üliõpi- lastele.

LEO TALVE  
mäekateedri dotsent

Nagu meie lehe tähelepane- likud tegijad-lugejad juba märkida jõudnud, olen ma nüüdseks näripuu otsast ma- haroninud ja taas töö kallale asunud. Aga siiski pole mu tä- nane jutt mitte Keilast, vaid jälle armsaks saanud Sakun- diast.

Meie instituudis on ühisela- mud alati tähelepanu objek- tiliks olnud. Ka seal püüdsin kõrgkooli oludega tutvuda. Esit- asin mitmetele kavaljeerode- le kolm küsimust

Vastab kohaliku autoriteetse organisatsiooni JUGEND juht. Kuidas ühikas asjad lähe- vad?

## Kogemusi Sakundiast

Hästi lähevad! Võrreldes 4,13 aastat tagasi olnuga on tu- bade heleduse aste kasvanud 5%. Lootused uuele ühisela- mule on suurenenud 2%.

Mida saaks parandada? Kui- das seda teha püütakse?

Tuleb parandada majakogu- de aktiivsust. Peab aktivisee- rima (järgnes vähemasti 10-ni- meline mitmesuguste organi- satsioonide loetelu) tööd. Meie oleme kõik võimaliku teinud. Alles hiljuti võtsime vastu lü- hikese ja konkreetse otsuse (toon ta tervikuna ära) — «Tuleb parandada!»

Ühiselamulane ja vaba aeg? Siin esineb mõningaid vaja- kajäämisi. Aga vaatamata ras- kustelet saab vaba aeg siiski veedetud. Põhiline tee asja pa- randamiseks — vähendada pi- devalt vaba aja hulka.

Majakogu liige (muide, eel- mise kogu liikme vastused olid samasugused):

## N B!

Meie lehe järgmine number ilmub 11. veebruaril vene kee- les. Eestikeelne «Tallinna Poli- tehnik» ilmub taas 18. veebrua- ril. Seniks õnnelikku sessilõpe- tamist ja kosutavat õppepausi. Kohtumiseni.

«Mina olen uus inimene. Alustame tühjalt kohalt... Tudengite aktiivsust tuleks- tösta, valvet parandada, koos- tööd tõhustada, stiimuleid suu- rendada. Mis tööd sa teed, kuf kasu ei saa? On see siis eelis, et elan kahekesi ühes toas, teistes tubades on aga ainult 11 inimest?»

Tuleb organiseerida huvita- vaid üritusi, spordivõistlusi, ninalauljate kursusi ja palju muud huvitavat.

Tudeng, ühiselamu elanik, lööb käega: «Mis ma ikka tar- gutan, nagunii midagi ei muu- tu...»

Ohtu kohtusime kõik juhul- likult «Sabaga Tähes». Pärast korraldasime isetegevusliku kontserdi ühika koridoris. Hästi vähva kukkus välja.

J. T.

Vastutava toimetaja aset.  
E. TONISMÄE

«Таллинский политехнический», ор- ган парткома, ректората, комитета ЛКМС и профкома Таллинского политехнического института.

Trükkkoda «Uhiselu»,  
Tallinn, Põk t. 40/42.

Hind 2 kop.

MB-01426  
Tell. nr. 177