

TALLINNA TEHNIKAÜLIKOOL

Majandusteaduskond

Ärikorralduse instituut

Taili Järva

**E-KAUBANDUSE JA TEENUSTE ERIKORRA RAKENDAMISE
JA ARUANDE KOOSTAMISE JUHEND NETSUITE
MAJANDUSTARKVARA KASUTAJATELE**

Lõputöö

Õppekava MAJANDUSARVESTUS JA ETTEVÕTLUSE JUHTIMINE, peaeriala

majandusarvestus

Juhendaja: Kaidi Kallaste, PhD

Tallinn 2022

Deklareerin, et olen koostanud lõputöö iseseisvalt ja olen viidanud kõikidele töö koostamisel kasutatud teiste autorite töödele, olulistele seisukohtadele ja andmetele, ning ei ole esitanud sama tööd varasemalt ainepunktide saamiseks. Töö pikkuseks on 6447 sõna sissejuhatusesest kuni kokkuvõtte lõpuni.

Taili Järva 11.05.2022

Üliõpilase kood: 114107BDMR

Üliõpilase e-posti aadress: taili.jarva@gmail.com

Juhendaja: Kaidi Kallaste, PhD

Töö vastab kehtivatele nõuetele

.....

(allkiri, kuupäev)

Kaitsmiskomisjoni esimees: Ester Vahtre, EMBA

Lubatud kaitsmisele

.....

(nimi, allkiri, kuupäev)

SISUKORD

LÜHIKOKKUVÕTE	4
SISSEJUHATUS	5
1. E-KAUBANDUSE JA TEENUSTE ERIKORRAD.....	7
1.1. Elektroonilise side teenuse ja elektrooniliselt osutatava teenuse käibemaksuga maksustamise erikord	7
1.2. Teenuse, ühendusesisese kaugmüügi ja internetipõhise kauplemiskoha kaudu kauba võõrandamise käibemaksuga maksustamise erikord.....	10
1.3. Ühendusevälisest riigist imporditud kauba kaugmüügi erikord.....	12
1.4. Ettevõtte struktuuri tutvustus.....	14
1.5. Kontserni majandustarkvara NetSuite tutvustus	15
2. E-KAUBANDUSE JA TEENUSTE ERIKORRA RAKENDAMINE NETSUITE PROGRAMMIS	18
2.1. Ettevalmistused NetSuite programmis	18
2.2. OSS deklaratsioonil kajastatavad andmed.....	22
2.3. Aruande koostamise juhend	24
2.4. Athletes Europe OÜ käibemaksuregistreeringud	31
KOKKUVÕTE	33
SUMMARY	35
KASUTATUD ALLIKATE LOETELU	38
LISAD	40
Lisa 1. Athletes Europe OÜ kasutatavad käibemaksumäärad (%).....	40
Lisa 2. Athletes Europe OÜ 2021. aasta 4 kvartali müük klientide lõikes (€).....	42
Lisa 4. Lihtlitsents	51

LÜHIKOKKUVÕTE

Athletes Europe OÜ on Norrast pärit Athletes Sport kontserni kuuluv Eesti tütarettevõte. Kontsern tegeleb eritellimustel disainitavate spordirõivaste tootmise ja müügiga ettevõtetele ja spordiklubidele ning müüb oma tooteid ka internetipoe vahendusel Euroopa Liidu lõpptarbijatele.

1. juulil 2021 jõustus viimase aja ulatuslikum käibemaksureeglite muudatus, mis puudutas eelkõige kaupade ja teenuste kaugmüügiga tegelevaid ettevõtteid ning postipakkide maksustamist. Nimetatud seadusemuudatus mõjutab ka Athletes Europe OÜ äritegevust, kuna ettevõtte otsustas liituda uuest seadusemuudatusest tuleneva OSS erikorraga ning on kohustatud kaupade müügil teistele Euroopa Liidus elavatele lõpptarbijatele kohaldama seelses riigis kehtivaid käibemaksumäärasid ning esitama Maksu- ja Tolliametile kvartaalset erikorra käibemaksuaruannet.

Lõputöö eesmärk on välja selgitada NetSuite programmi kasutava ettevõtte võimalused andmete automaatsemaks genereerimiseks OSS erikorra käibedeklaratsiooni esitamiseks ning koostada sellekohane juhend NetSuite programmi kasutajatele.

Lõputöö koostamisel kasutab autor arendusuurimuse meetodikat. Lõputöö metoodiline osa põhineb käibemaksuseaduse erikordade tutvustamisel enne ja peale 1. juuli 2021. aastal toimunud muudatusi ning töö praktilises osas koostab autor samm-sammulise juhendi majandustarkvara NetSuite kasutajatele erikorra arvestuse aktiveerimiseks ning maksuraporti koostamiseks. Samuti analüüsib autor töö teises osas Athletes Europe OÜ olemasolevate teiste riikide käibemaksuregistreeringute alleshoidmise vajalikkust.

Lõputöö koostamise käigus valmib aruanne vajalike andmetega erikorra käibemaksudeklaratsiooni esitamiseks ning autor jõuab veendumusele, et erikorraga liitumise järgselt ei ole ettevõttel enam vaja alles hoida Soome, Rootsi ja Taani käibemaksuregistreeringuid.

Võtmesõnad: Käibemaks, erikord, kaugmüük, e-kaubandus

SISSEJUHATUS

Tänapäevane ettevõtlusmaastik liigub üha enam ühtsete standardite ja reeglite kehtestamise suunal, et lihtsustada riikidevaheliste tehingute tegemist ning ühtlustada maksustamise põhimõtteid. Üheks suureks Euroopa Liidu (EL) üleseks muudatuseks on ka käesolevas lõputöös käsitletav e-kaubanduse ja teenuste erikorra muudatus, mis jõustus 1. juulil 2021. aastal Euroopa Liidu käibemaksudirektiivi 2006/112/EC muudatusega. Selleks ajahetkeks pidid kõik EL liikmesriigid sisse viima muudatused ka oma käibemaksuseadustesse.

Käibemaksureeglite muudatus puudutab eelkõige kaupade ja teenuste kaugmüügiga tegelevaid ettevõtteid ning postipakkide maksustamist.

Teema on autori jaoks aktuaalne, kuna autor töötab vanem-raamatupidajana ettevõttes Athletes Europe OÜ (ettevõtte nimi on juhatuse palvel muudetud), kes tegeleb kaupade kaugmüügiga EL lõpptarbijatele internetipoe vahendusel ja liitus e-kaubanduse ja teenuste erikorraga ning peab oma kasutatavas majandustarkvaras NetSuite sisse viima muudatused seadusandlusega vastavuses olemiseks.

NetSuite majandustarkvara ei ole Eestis väga levinud programm ning sellel puuduvad süsteemi poolt automaatselt genereeritud aruanded Eesti maksuaruannete esitamiseks, mistõttu toimub maksuaruandlus hetkel Microsoft Exceli tabeltöötluste tarkvara kaasabil.

Lõputöö eesmärgiks on välja selgitada NetSuite programmi kasutava ettevõtte võimalused andmete automaatsemaks genereerimiseks erikorra käibedeklaratsiooni esitamiseks ning koostada sellekohane juhend NetSuite programmi kasutajatele.

Eesmärgi saavutamiseks püstitab autor järgmised uurimisküsimused:

- a) Mida hõlmavad uued käibemaksu erikorrad ja milliseid andmeid on deklareerimisel vaja esitada?
- b) Millised ettevalmistused tuleb teha NetSuite tarkvaras erikorra arvestuse aktiveerimiseks?

- c) Millised algandmed ja seadistused on kliendi- ja tootekaartidel vajalikud?
- d) Kuidas koostada raport vajalike andmetega Maksu- ja Tolliametile esitamiseks?
- e) Kas erikorraga liitumise järgselt on võimalik loobuda juba olemasolevatest käibemaksu registreeringutest erinevates EL riikides?

Lõputöö koostamisel kasutab autor arendusuurimuse metoodikat, kuna nimetatud meetod keskendub praktiliste probleemide lahendamisele. Lõputöö metoodiline osa põhineb käibemaksuseaduse erikordade tutvustamisel enne ja peale 1. juuli 2021. aastal toimunud muudatusi ning töö praktilises osas koostab autor samm-sammulise juhendi majandustarkvara NetSuite kasutajatele erikorra arvestuse aktiveerimiseks ning maksuraporti koostamiseks.

Kuna käesolev seadusemuudatus on alles suhteliselt värske, ei leidnud autor selle kohta väga palju teadusartikleid. Autor kasutab töös lisaks enda teadmistele ja seisukohtadele erialakirjandust, Eesti ja EL-i õigusakte, EL-i ning Eesti riigiasutuste kodulehti ning andmebaase. Lisaks veel majandustarkvara NetSuite kodulehte.

Lõputöö on jagatud kaheks peatükiks. Esimeses peatükis annab autor ülevaate käibemaksu erikordadest. Autor tutvustab kuni 1.07.2021 kehtinud erikorda ning seejärel peale käibemaksumuudatusi kehtima hakanud erikordi. Lisaks tutvustab autor esimeses peatükis ettevõtte struktuuri ning kasutatavat majandustarkvara. Teises peatükis annab autor ülevaate erikorra käibedeklaratsioonil nõutavatest andmetest, koostab juhendi NetSuite majandustarkvara kasutajatele erikorra rakendamiseks ning loob aruande informatsiooni esitamiseks Maksu- ja Tolliametile. Samuti analüüsib autor olemasolevate käibemaksuregistreeringute teemal - kas ettevõttel on veel tarvidus need alles hoida või võib asuda käibemaksuregistreeringuid lõpetama.

1. E-KAUBANDUSE JA TEENUSTE ERIKORRAD

„Finantsaruandluse areng vaid konkreetse riigi või majandusruumi vajadustest lähtudes ei ole juba ammu optimaalne lahendus ei ettevõtetele ega nende finantsaruannetest huvitatutele, sest järjest tähtsamad on riikidevahelised kontaktid. Tänapäevases ärimaailmas, kus toimub arvukalt piiriüleseid finantstehinguid, investorid otsivad järjest enam investeerimisvõimalusi üle kogu maailma ning ettevõtted kaasvad kapitali ja teevad ostu – müügitehinguid eri riikides ...“ on tekkinud vajadus ühtlustatud seadusandluse järele. (Toots, 2021)

Ka käeosolevas lõputöös käsitletav e-kaubanduse käibemaksureeglite muudatus ei ole ainult Eesti käibemaksuseadust puudutav muudatus, vaid hõlmab endas kõikidele EL liikmesriikidele kehtestatud käibemaksu arvestamise ja tasumise põhimõtete reformi.

1. juulil 2021 jõustus EL käibemaksudirektiivi 2006/112/EC muudatus, mida täiendati 21. novembri 2019 Euroopa Nõukogu direktiiviga (EC direktiiv 2019/1995). Eesti käibemaksuseaduses tegi Riigikogu vastavad muudatused 10. veebruaril 2021 ja need avaldati Riigi Teatajas 23. veebruaril 2021 (KMS ja TS muutmine). Muudatusega laiendatakse seni kehtinud elektroonilise side teenuse ja elektrooniliselt osutatava teenuste käibemaksuga maksustamise erikorda (KMS § 43).

Lõputöö esimeses peatükis annab autor ülevaate seni kehtinud erikorrast ning uutest erikordadest peale muudatuse jõustumist.

1.1. Elektroonilise side teenuse ja elektrooniliselt osutatava teenuse käibemaksuga maksustamise erikord

Antud alapeatükis käsitletakse 1. jaanuar 2019 kuni 30. juuni 2021 kehtinud käibemaksu maksustamise erikorda elektroonilise side teenuse ja elektrooniliselt osutatavale teenusele (MOSS – *mini One Stop Shop*).

Elektoonilise side teenused jagunevad telekommunikatsiooniteenusteks ja ringhäälinguteenusteks.

Maksu- ja Tolliameti kodulehel oleva informatsiooni kohaselt, on telekommunikatsiooniteenused sellised, mis on seotud mis tahes laadi signaalide, kirjutiste, kujutiste ja helide või teabe edastamise, saatmise või vastuvõtmisega juhtme kaudu või raadio teel, optiliste või muude elektromagnetiliste süsteemide abil, sealhulgas sellega seotud edastus-, saate- või vastuvõtumahtude kasutusõiguse üleandmine või võimaldamine, mille hulka kuulub ülemaailmsetele teabevõrkudele juurdepääsu võimaldamine.

Ringhäälinguteenused hõlmavad audio- ja audiovisuaalteoseid sisaldavaid teenuseid, nagu raadio- ja telesaated, mida edastatakse üldsusele saatekava alusel kommunikatsioonivõrkude kaudu meediateenuse esitaja poolt ja tema toimetust vastutuse all samaaegselt kuulamiseks või vaatamiseks.

Elektroniliselt osutatavad teenused hõlmavad teenuseid, mida osutatakse interneti või muu arvutivõrgu kaudu ning mille laadist tingituna osutatakse neid peamiselt automaatselt ja minimaalse inimsekkumisega ning mida infotehnoloogia abita osutada ei saaks. Näiteks veebikeskkonna võõrandamine, veebi administreerimine, programmi ja seadme kaughoolde. Lisaks veel elektroniliselt edastatava tarkvara võõrandamine ja uuendamine, elektroniliselt edastatav pilt, tekst ja informatsioon ning elektronilise andmebaasi kasutamise võimaldamine, elektroniliselt edastatav muusika, film ja mäng, sealhulgas hasartmäng, elektroniliselt edastatav poliitiline, kultuuri-, spordi- ja teadusalane ning meelelahutuslik ülekanne, elektroniline kaugõpe ning muud eelnimetatud teenustega sarnanevad teenused. (MOSS-erikord... 2022)

MOSS- erikorda võisid rakendada maksukohustuslased ja ettevõtlusega tegelevad ühendusevälise riigi isikud kui nad vastasid järgnevatele tingimustele (KMS § 43, lg 1, p 1-3):

- 1) ettevõtlusega tegelev ühendusevälise riigi isik, kelle ettevõtte asukoht on väljaspool ühendust ja kellel puudub ühenduses püsiv tegevuskoht, osutab erikorruga hõlmatud teenust liikmesriigi isikule, kes ei ole registreeritud maksukohustuslasena ega piiratud maksukohustuslasena (lõpptarbija);
- 2) maksukohustuslane, kelle ettevõtte asukoht on Eestis, osutab erikorruga hõlmatud teenust teises liikmesriigis asu- või elukohta omavale lõpptarbijale;

3) maksukohustuslane, kelle ettevõtte asukoht on väljaspool ühendust, kuid tema püsiv tegevuskoht asub Eestis, osutab erikorraga hõlmatud teenust teises liikmesriigis asu- või elukohta omavale lõpptarbijale.

Lisaks oli seaduses sätestatud piirmäär ülalpool loetletud teenuste müügile 10 000 eurot aastas (KMS § 10¹ lg 3, p 3). Kui teenusepakkuja digiteenuste müügikäive oli alla piirmäära, võis teenusepakkuja maksustamisel kasutada enda asukohariigis kehtivaid reegleid. Piirmäära ületamisel oli teenusepakkujal kaks valikut – kas registreerida ennast igas lõpptarbija asukohariigis käibemaksukohustuslaseks ning järgida sealse riigi seaduseid maksuaruannete esitamisel või registreerida ennast MOSS-erikorra kasutajaks enda asukohariigis ning esitada kõik erikorra alla kuuluvad müügid ühes deklaratsioonis.

Näiteks Eestis registreeritud ettevõtte, kes omas käibemaksuregistreeringut ka Rootsis, müüs Rootsi lõpptarbijatele aasta jooksul veebimajatusteenuseid 6 000 euro ulatuses, Soome lõpptarbijatele 4 000 euro ulatuses ning Läti lõpptarbijatele 3 000 euro ulatuses. Ettevõtte ei pidanud ennast MOSS-erikorra kasutajaks registreerima, kuna Rootsi lõpptarbijatele müüdü summad deklareeris ta Rootsis riigisisese käibena. Soome ja Läti lõpptarbijatele müüdü digiteenuste käive jäi kokku samuti alla 10 000 euro, seega deklareeris ettevõtte need Eesti käibedeklaratsioonis siseriikliku müügina.

Kui sama ettevõtte müüs digiteenuseid aasta jooksul Soome lõpptarbijatele 5 000 euro ulatuses, Läti lõpptarbijatele 4 000 euro ulatuses ja Leedu lõpptarbijatele 3 000 euro ulatuses, pidi ta 10 000 euro piirmäära ületamisel liituma kas MOSS-erikorraga Eestis või minema ennast käibemaksukohustuslaseks registreerima riiki, kuhu peale piirmäära ületamist digiteenuseid müüs, olgu see käesoleva näite korral siis Soome, Läti või Leedu.

MOSS-erikorra deklareerimisperiood oli üks kalendrikvartal ja deklaratsioon tuli esitada deklareerimisperioodile järgneva kuu 20. kuupäevaks (MOSS-deklaratsiooni...2022).

Autor leiab, et MOSS-erikorra rakendamine piirmäära ületamisel oli oluliselt aja- ja raharessurssi säästvam lahendus kui hakata ettevõtet igas lõpptarbija asukohariigis käibemaksukohustuslaseks registreerima.

1.2. Teenuse, ühendusesisese kaugmüügi ja internetipõhise kauplemiskoha kaudu kauba võõrandamise käibemaksuga maksustamise erikord

Alates 2021. aasta 1. juulist laienes MOSS-erikord ka EL-i sisestele kaupade kaugmüügi ning muudele tarbijatele osutatavate teenuste reeglitele, mis seni olid püsinud juba mõnda aega muutumatuna. Kuivõrd käibemaksuga maksustamise erikorda laiendati, muutus ka kehtiva erikorra nimetus. Nii hakkas uus laiendatud MOSS-erikord kandma nimetust: teenuse, ühendusesisese kaugmüügi ja internetipõhise kauplemiskoha kaudu kauba võõrandamise käibemaksuga maksustamise erikord (OSS - *One Stop Shop*) (Helendi 2021).

Ühendusesisene kaugmüük käibemaksuseaduse kohaselt on kauba, välja arvatud uue transpordivahendi või paigaldatava või kokkupandava kauba võõrandamine ja toimetamine võõrandaja poolt või eest teise liikmesriiki seal maksukohustuslasena või piiratud maksukohustuslasena registreerimata isikule. Ühendusesisese kaugmüügiga on tegemist ka juhul, kui kauba võõrandaja sekkub kaudselt käesolevas lõikes nimetatud kauba toimetamisse teise liikmesriiki seal maksukohustuslasena või piiratud maksukohustuslasena registreerimata isikule (KMS § 2, lg 9).

Lihtsustatumalt öeldes on kaugmüügiga tegemist juhul, kui ühe liikmesriigi ettevõtte müüb kaupa lõpptarbijale teisest liikmesriigist, toimetades sealjuures kauba ostjatele kätte (Helendi 2021).

Käesolev muudatus puudutab juba tunduvalt suuremat osa tegutsevaid ettevõtteid. Statistikaameti kodulehel avaldatud andmete põhjal turustavad näiteks 23% Eesti ettevõtetest oma tooteid ja teenuseid e-kanalites ning aastal 2020 kasvas selliste ettevõtete arv võrreldes 2019 aastaga 3% (Pärson 2021).

„E-kaubanduse kanalite kasutamine on kasvanud küll pea kõigis ettevõtetes, aga enim just 250 ja enama töötajaga suurettevõtete seas. Enam kui pool ehk 56% suurettevõttest kasutas 2020. aastal oma toodangu turustamiseks e-kaubanduse võimalusi. Silma paistavad eelkõige toiduainete ja jookide ning tekstiili- ja rõivatööstuse ettevõtted. Kindlasti on siin oma mõju ka koroonaviirusest tingitud piirangutel, mis panid ettevõtted olukorda, kus neil tuli oma toodete turustamiseks uusi

võimalusi leida... Valdavalt turustasid ettevõtted oma tooteid Eestis, 8% ettevõttest Euroopa Liidu liikmesriikides ja 4% väljaspool liitu“ (Pärson 2021).

Autor nõustub Pärsoni arvamusega, et koroonaviirusest tingitud piirangutel on olnud oluline roll e-kaubanduse hoogustumisele ning tõenäoliselt kasvab e-kaubanduse kanalite kasutamine ettevõtete seas järgnevatel aastatel veelgi.

Enne seaduse uuendamist olid kõik EL liikmesriigid kehtestanud sellisele piiriülesele kaugmüügile ja osutatavatele teenustele enda riikides erinevad käibe piirmäärad. Selle piirmäära ületamisel tuli teise liikmesriigi ettevõttel registreerida ennast maksukohustuslaseks lõpptarbija asukohariigis. Näiteks Eestis oli piirmääraks 35 000 eurot kalendriaastas. Kui teise liikmesriigi maksukohustulane ületas Eestisse kaugmüüki tehes piirmäära, oli ta kohustatud end Eestis käibemaksukohustuslaseks registreerima ning peale seda tasuma Eestis käibemaksu siin tehtud kaugmüügilt (Helendi 2021).

Alates 1. juulist 2021 kaotati seni EL-i liikmesriikides kehtinud kaugmüügi piirmäärad. Kasutusele võeti üldine piirmäär 10 000 eurot, mis kohaldub kogu ühendusesisese kauba kaugmüügi (kõigisse liikmesriikidesse kokku) ja teiste liikmesriikide lõpptarbijatele osutatavate digiteenuste summaarsele käibe. Oluline nõue 10 000 eurose piirmäära puhul on veel asjaolu, et kui müüjal on asukoht või tegevuskoht ka mõnes teises liikmesriigis, siis ta 10 000 euro piirmäära kasutada ei saa (OSS-erikord 2021). Mis tähendab seda, et kaugmüük tuleb maksustada lõpptarbija asukohariigis kehtivas maksumääras juba esimesest eurost alates.

Piirmäära ületamisel on ettevõttel samad valikud, mis varasemalt kehtinud MOSS-erikorrapi puhul. Ettevõtte kas registreerib ennast kõikides lõpptarbijate asukohariikides käibemaksukohustuslaseks või esitab taotluse liituda OSS-erikorraga oma asukohariigis, mis Eestis registreeritud ettevõttele annab võimaluse deklareerida kõik ühendusesisesed kaugmüügid Eesti maksuhalduri juures ning tasuda nendelt kogutud käibemaks ühte kohta. Riikide maksuhaldurid jaotavad peale deklaratsioonide esitamist ja tasumist ise maksud vastavatele EL-i maksuhalduritele.

OSS-erikorra deklareerimisperiood on üks kalendrikvartal ja deklaratsioon tuleb esitada deklareerimisperioodile järgneva kuu viimaseks kuupäevaks. Siinjuures ei mängi rolli kui kuu

viimane päev langeb nädalavahetusele või riigipühale, see ei lükka deklaratsiooni esitamise tähtaega edasi.

Athletes Europe OÜ otsustas samuti käesoleva erikorraga liituda alates seadusemuudatuse jõustumise hetkest.

1.3. Ühendusevälisest riigist imporditud kauba kaugmüügi erikord

Ühendusevälisest riigist imporditud kauba kaugmüük on kauba, välja arvatud uue transpordivahendi või paigaldatava või kokkupandava kauba võõrandamine ja toimetamine võõrandaja poolt või eest ühendusevälisest riigist ühenduses asuvale maksukohustuslasena või piiratud maksukohustuslasena registreerimata isikule. Ühendusevälisest riigist imporditud kauba kaugmüügiga on tegemist ka juhul, kui kauba võõrandaja sekkub kaudselt käesolevas lõikes nimetatud kauba toimetamise ühendusevälisest riigist ühenduses asuvale maksukohustuslasena või piiratud maksukohustuslasena registreerimata isikule. (KMS § 2, lg 9¹)

Alates 1. juulist 2021 kaotati väljaspoolt EL-i Eestisse tellitavate kuni 22 eurot maksvate väikepakkide käibemaksuvabastus, seega kuuluvad edaspidi kõik saadetised maksustamisele. Ühtlasi tähendab see seda, et kõikidest kolmandatest riikidest, nt Hiinast või Ameerika Ühendriikidest, tellitavad kaubad muutuvad lõpptarbija jaoks natukene kallimaks. Näiteks kui Eesti lõpptarbija tellib AliExpressist 15 eurot maksva kauba, siis tuleb edaspidi saadeti deklareerida ning tasuda sellelt ka Eestis kohaldatav käibemaks 20%. (Helendi 2021)

Väikese väärtusega kaubasaadetiste impordikäibemaksu deklareerimise lihtsustamiseks kehtestatakse ühendusevälisest riigist imporditud kauba kaugmüügi erikord (IOSS – *The Import One Stop Shop*). Selleks, et tellija ei peaks kauba EL-i saabumisel esitama tollideklaratsiooni ja tasuma käibemaksu, saavad kauba müüjad võimaluse rakendada IOSS erikorda, kogudes ostjalt kauba eest tasumisel ka käibemaksu ning deklareerides selle maksuhaldurile ise ostja asemel igakuiselt esitatavas IOSS deklaratsioonis (IOSS-erikord 2022). „Oluline on siinkohal märkida, et maksukohustuslane saab IOSS erikorda rakendada sellistele EL-is asuvale lõpptarbijale imporditavatele kaubasaadetistele, mis ostu-müügilepingu sõlmimise hetkel asuvad ühendusevälises riigis, mille tegelik väärtus ei ületa 150 eurot ja mida ei maksustata aktsiisiga.“ (Helendi 2021). Tegelik väärtus koosneb EL-i territooriumile ekspordiks müüdava kauba

hinnast ilma transpordi- ja kindlustuskuludeta (välja arvatud juhul, kui need kulud sisalduvad hinnas ja neid ei ole ostjale esitataval arvel eraldi märgitud) ning muudest maksudest ja tasudest, mida toll saab asjakohaste dokumentide abil kindlaks teha (IOSS-erikord 2022).

IOSS erikord võimaldab müüjal lisada kauba müügihinnale importimisel tasumisele kuuluva käibemaksu juba müügitehingu toimumise ajal ning seetõttu ei teki ostjal kauba kättesaamisel üldjuhul täiendavat maksukohustust (IOSS-erikord 2022).

Näiteks on eestlaste seas populaarne Hiinast pärit ostukeskkond AliExpress IOSS erikorraga liitunud, sellest annab aimu asjaolu, et kauba ostukorvi lisamisel toote hind muutub, ning sellele lisatakse Eestist tellides Eestis kehtiv käibemaks 20%. „Enne juulit 2021 pidid 22–150 eurose paki tellijad selle kohalejõudmisel deklaratsiooni vormistama ja käibemaksu tasuma, aga nüüd saab maksud tasuda kohe tellimise hetkel. Loomulikult tervitavad seda lahendust kõik alla 22-euroste pakkide tellijad, kelle jaoks deklareerimise ja käibemaksu tasumise protsess oleks uus – nüüd ei pea nad sellega tegelema.“ (Mägi 2021)

IOSS erikord lihtsustab ettevõtja käibemaksukohustusi – erikorraga liitunud ettevõtja saab registreerida ennast erikorra kasutajaks ning deklareerida ja maksta kõigi erikorraga hõlmatud kaupade importimisel käibemaksu ühes liikmesriigis (registreerimisliikmesriigis) selle asemel, et tasuda käibemaks importimise hetkel igas liikmesriigis, kuhu kaubad imporditakse (IOSS-erikord 2022).

IOSS erikorra maksustamisperiood on kalendrikuu ning IOSS deklaratsioon esitatakse igale kuule järgneva kuu viimaseks kuupäevaks.

Seadusemuudatusest saadav kasu on lai ja mitmekesine. Esiteks hindavad Euroopa Liidu lõpptarbijad teadmist, et nii EL-i siseselt kui ka EL-i väliselt internetist kaupu ostes on kohaldatav käibemaksumäär sama, mis nende kodukohariigis kaupade ostmise puhul. Uute eeskirjadega tagatakse käibemaksu tasumine kaupade tarbimise asukohariigis. Teiseks saavad EL-i ettevõtjad kasvada lihtsustatumas ja õiglasemas keskkonnas ning kergemini ületada piiriülese kaugmüügi tõkkeid. Eesmärgiks on panna tehnoloogiaid inimeste jaoks tööle, et luua õiglane ja konkurentsivõimeline digitaalmajandus. Kolmandaks suureks kasuteguriks on suurenevad käibemaksulaekumised EL riikides ning vähenevad käibemaksupettused, millest saavad kasu kõik EL liikmesriigid. (VAT for...2022) „Uued reeglid peaksid aitama vähendada käibemaksulõhet, mis

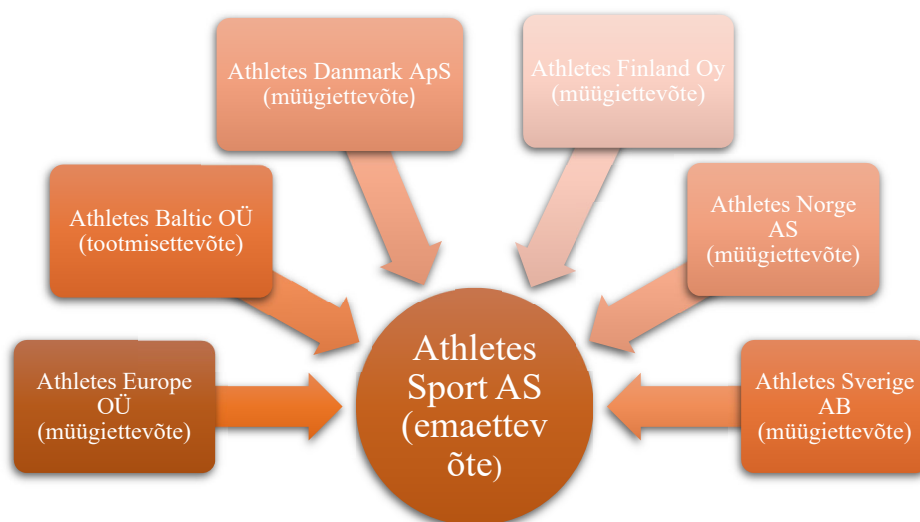
kujutab endast erinevust iga konkreetse EL-i liikmesriigi eeldatava käibemaksutulu ja tegelikult laekunud käibemaksutulu vahel. EL-i üldine käibemaksulõhe oli 2018. aastal 140,04 miljardit eurot ning Eesti oma 127 miljonit eurot.“ (Euroopa Komisjon: uued...2022)

Eesti juhtiv maksuekspert Elling ütleb Aaremäele antud intervjuus (2022), et käesolevast käibemaksumuudatusest tõeliselt kasu saamiseks peab ettevõttel kindlasti olema hea IT-süsteem, mis võimaldab automaatselt kindlaks teha, kust, millal ja kelle poolt ost on sooritatud ning mis kõige tähtsam, milline käibemaksumäär kliendile kehtib. Kui taoline süsteem on paigas, alles siis saab täielikult nautida uute muudatuste lihtsustavat mõju äritegevusele.

Autor nõustub Ellingu arvamusega ning peab väga oluliseks enda kontsernis kasutatavas majandustarkvaras täienduste sisse viimist, et edaspidine aruandlus toimuks võimalikult vähese ajakuluga.

1.4. Ettevõtte struktuuri tutvustus

Athletes Europe OÜ on Norrast pärit Athletes Sport AS tütarettevõtte. Lisaks kuuluvad kontserni veel viis tütarettevõtet: Athletes Baltic OÜ (Eesti), Athletes Danmark ApS (Taani), Athletes Finland Oy (Soome), Athletes Norge AS (Norra) ja Athletes Sverige AB (Rootsi) (vt Joonis 1).



Joonis 1. Athletes kontserni struktuur
Allikas: autori koostatud

Kontsern tegeleb eritellimustel disainitavate spordirõivaste tootmise ja müügiga ettevõtetele ja spordiklubidele ning on spetsialiseerunud viiele valdkonnale, milledeks on: triatlon, orienteerumine, murdmaasuusatamine, jalgrattasõit ning jooksmine. Lisaks toodab kontsern ka standard kollektiooni kuuluvaid spordirõivaid, mida on võimalik osta veebipoe vahendusel Euroopa Liidus elavatel lõpptarbijatel.

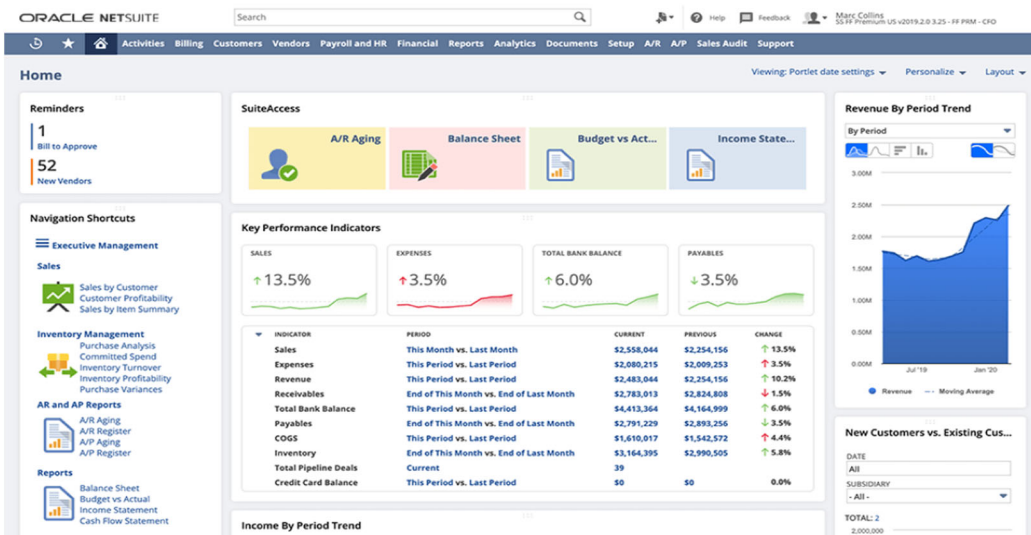
Kogu toomisprotsessi ahel alates kangaste ja niitude tellimisest kuni valmistoodangu pakendamise ja tellijatele postitamise organiseerimisega toimub Eestis asuvas tütarettevõttes Athletes Baltic OÜ. Ülejäänud tütarettevõtted tegelevad kauba müümisega oma asukohariikides, v.a Athletes Europe OÜ, kelle kaudu on korraldatud müük nii äriklientidele kui ka lõpptarbijatele üle kogu Euroopa Liidu ning ka äriklientidele Euroopa Liidust väljaspool asuvasse riikidesse nagu Ameerika Ühendriigid, Kanada, Jaapan, Austraalia jne.

Athletes Europe OÜ on omakorda käibemaksukohustuslasena registreeritud Taanis, Soomes, Rootsis ja Šveitsis, kuna müügikäibed nendesse riikidesse on varasemalt ületanud sealsete riikide poolt kehtestatud kaugmüügi piirmäärad.

1.5. Kontserni majandustarkvara NetSuite tutvustus

Kontsern on valinud oma majandustarkvaraks programmi nimega NetSuite. NetSuite on kõik ühes pilvepõhise ärijuhtimise lahendus, mis aitab organisatsioonidel tõhusamalt tegutseda, automatiseerides põhiprotsesse ja pakkudes reaajas nähtavust tegevus- ja finantstulemustele. Ühes integreeritud süsteemis on olemas raamatupidamise jaoks vajalikud funktsioonid, tellimuste töötlemine, varude haldamine, tootmisprotsessi toimingud, tarneahela jälgimine ja ostuarvete kinnitusringide loomine ning laotoimingute tegemiseks vajalikud protsessid. (What is...2022). Programmi avalehe näidisvaade on toodud alljärgneval joonisel (vt Joonis 2).

NetSuite on loodud 1998. aastal ja on maailma esimene ettevõtte, mis pühendus ärirakenduste pakkumisele internetis. Täna kasutavad seda süsteemi üle 29 000 klienti 215-nes riigis üle maailma.



Joonis 2. NetSuite programmi avaleht Allikas: (What is...2022)

Pilvepõhise lahenduse üheks suureks eeliseks autori arvates on asjaolu, et programmile on võimalik ligi pääseda igast arvutist, vajalik on vaid toimiv internetiühendus. Kontsern tasub programmi kasutamise eest kvartaalset litsentsimakset, mis tagab programmi enda poolt pakutavad üldised uuendused, mida tehakse vähemalt kaks korda aastas. Tänu sellele ei pea kontsern muretsema programmi aegumise pärast, mis võib juhtuda väljaostetud programmide puhul, kus tootja otsustab seda enam mitte edasi arendada ning mille tagajärjel kaob kasutajatoe teenus. Eelnimetatud olukord on tekkinud kontserni tütarettevõttes Athletes Baltic OÜ, mis veel ainsa üksusena ei ole üle viidud NetSuite platvormile, kuid mida plaanitakse teha lähima paari aasta jooksul.

NetSuite programmile on võimalik vastavalt ettevõtte soovile juurde lisada erinevaid mooduleid ja rakendusi, mis muudab programmi autori arvates väga paindlikuks. Arendajate abiga on võimalik juurde luua ka täiesti uusi ja konkreetse ettevõtte vajadusi arvestavaid liideseid. Näiteks on autori töökohaks olev kontsern tellinud juurde liidese, mille kaudu on võimalik tootedisainide automaatne liigutamine disainerite poolt kasutatavast programmist otse NetSuite, kust need liiguvad edasi tootmise ettevalmistamise ja planeerimise osakonnale. Teise näitena on NetSuite ühendatud kontserni veebipoe platvormiga ning tänu sellele liiguvad arved veebipoe ja raamatupidamisprogrammi vahel reaalselt ning ettevõtte juhtkonnal ja raamatupidamisosakonnal on seega olemas reaalselt info kontserni müügi käibe osas.

Autorile teadaolevalt ei ole NetSuite Eestis laialdaselt levinud, kuid huvi käesoleva programmi vastu siiski tuntakse. Umbes paar kuud tagasi võttis autori töökohaga ühendust üks Eestis alustav finantsteenuseid pakkuv ettevõtte ning uuris programmi kasutamise kohta ning palus tagasisidet selle eelistest ja puudujääkidest.

NetSuite programm on küll üldises mõttes väga võimekas tööriist, kuid sellele ei ole veel välja töötatud Eesti maksuarvestust toetavaid ja täielikult toimivaid aruandeid. Näiteks ei ole võimalik programmist automaatselt kätte saada Eesti käibedeklaratsiooni ja selle lisade INF A osa ja INF B osa andmeid, mis kujutavad endast üle 1 000 euroseid ostu- ja müügitehinguid. Käibemaksuarvestuse esitamiseks Eestis on ettevõttes välja töötatud Exceli tabel, kuhu sisestatakse NetSuite programmist kuu lõikes toimunud ostu – ja müügitehingud. Automaatsete käibemaksuaruannetena on aga olemas kontserni jaoks vajalikud Norra, Soome ja Rootsi aruanded.

Samuti ei paku programm veel OSS aruande jaoks automaatset raportit. Ka need andmed kogub autor kokku Exceli tabelisse ning sorteerib teiste müükide hulgast välja. Autori käesoleva töö eesmärgiks on ise koostada vajalik aruanne OSS müükide kiiremaks ja mugavamaks esitamiseks.

Nagu eelpool mainitud võimaldab NetSuite programm selle kasutajatel ka ise erinevaid aruandeid ja otsinguid luua ning olemasolevaid täiendada, kuid autori arvates on see üsna keeruline ettevõtmine. Väga raske on leida aruande jaoks vajalikke õigeid väljasid. Näiteks on paljudel raamatupidamisprogrammidel olemas abivahendid, millega saab teada konkreetse välja nime - kas välja kohal hiirega klõpsates või mõnda muud klaviatuuri funktsiooni kasutades, siis NetSuite programmil selline abistav funktsionaalsus puudub. Iga väli tuleb üles leida katsetamise meetodil. Programmiga mitte veel väga kaua töötanud inimese jaoks on see ajamahukas ettevõtmine, kuna ainuüksi käibemaksumäära väljale annab programm üle mitmekümne erineva vaste, mis tuleb õige leidmiseks läbi katsetada.

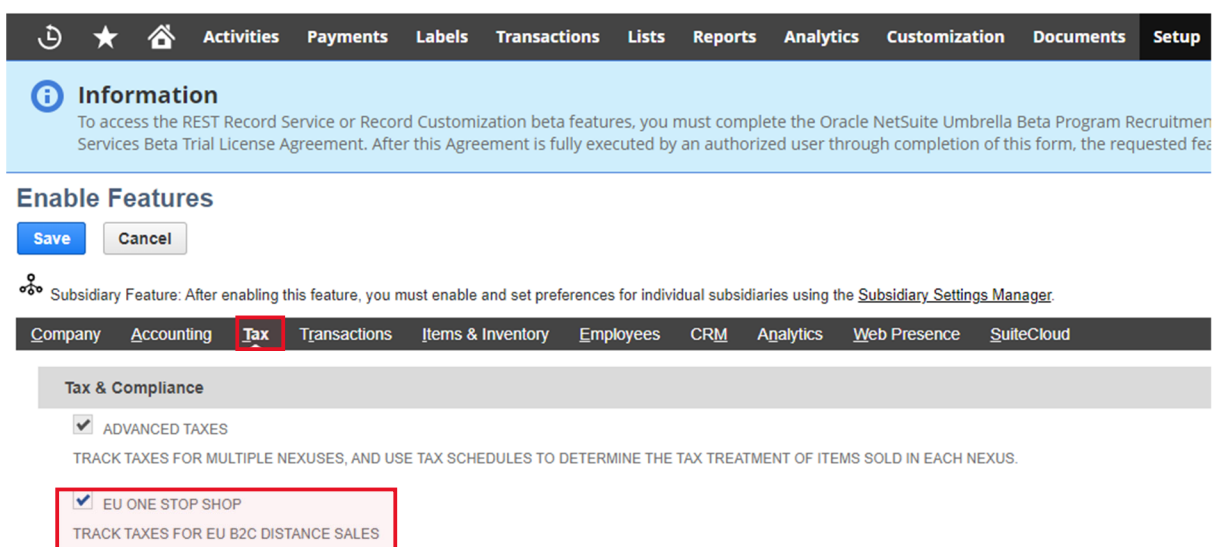
Töö järgmises peatükis annab autor ülevaate OSS erikorra rakendamiseks vajalike ettevalmistuste tegemiseks NetSuite programmis ja koostab samm-sammulise juhendi raporti loomisest. Autor kasutab selleks programmis leiduvaid õpetusi ning juba varasemalt töö käigus kogunenud teadmisi.

2. E-KAUBANDUSE JA TEENUSTE ERIKORRA RAKENDAMINE NETSUITE PROGRAMMIS

2.1. Ettevalmistused NetSuite programmis

Kuna NetSuite on inglise keelne programm, siis kasutab autor programmis olevaid inglise keelseid nimesid ja viiteid, et mitte teha infotratsiooni võimalikele kasutajatele õigete seadistuste leidmist eesti keelde tõlgituna keerulisemaks. Kontsern kasutab NetSuite versiooni nimega *OneWorld*.

Esimese sammuna tuleb aktiveerida üldine OSS rakendus, selleks tuleb minna: *Setup > Company > Setup Tasks > Enable Features* (vajalik on administraatori õigus). Otsida üles maksude alajaotus ning teha linnuke kasti *EU One Stop Shop* (vt Joonis 3).



The screenshot shows the NetSuite interface. At the top, there is a navigation bar with icons for Home, Star, and a list of menu items: Activities, Payments, Labels, Transactions, Lists, Reports, Analytics, Customization, Documents, and Setup. Below this is an 'Information' banner with a blue background and an information icon. The main content area is titled 'Enable Features' and contains a 'Save' button and a 'Cancel' button. Below the buttons, there is a note: 'Subsidiary Feature: After enabling this feature, you must enable and set preferences for individual subsidiaries using the [Subsidiary Settings Manager](#).' Below this note is a secondary navigation bar with menu items: Company, Accounting, Tax (highlighted with a red box), Transactions, Items & Inventory, Employees, CRM, Analytics, Web Presence, and SuiteCloud. Under the 'Tax' menu item, there is a section titled 'Tax & Compliance' with two checked options: 'ADVANCED TAXES' (TRACK TAXES FOR MULTIPLE NEXUSES, AND USE TAX SCHEDULES TO DETERMINE THE TAX TREATMENT OF ITEMS SOLD IN EACH NEXUS.) and 'EU ONE STOP SHOP' (TRACK TAXES FOR EU B2C DISTANCE SALES), which is also highlighted with a red box.

Joonis 3. OSS rakenduse aktiveerimine

Allikas: NetSuite majandustarkvara ekraanitõmmis, autori koostatud

Järgmise sammuna tuleb programmis alla laadida rakendus *Tax Reporting Framework SuiteApp*, mis lisab tootekaartidele *MOSS Applies* välja, kust süsteem hakkab edaspidi otsima informatsiooni, kas toote puhul on tegu kauba või teenusega. Rakenduse allalaadimiseks tuleb minna *Customization > SuiteBundler > Search & Install Bundles* (vajalik on administraatori õigus) (vt Joonis 4).

Bundle Details
Tax Reporting Framework

[Back](#) [Install](#)

NAME Tax Reporting Framework	NO. INSTALLS 1 579
ID 237699	PRODUCT
APP ID com.netsuite.suitetaxreports	VERTICAL
COPIED FROM 237472 Account 4773449	LANGUAGES
VERSION 1.14.0	AVAILABILITY Public
COMPANY NetSuite Platform Solutions Group - Tax Reporting Framework	ADMIN DOCUMENTATION
<input checked="" type="checkbox"/> MANAGED	
AVAILABLE SINCE 22.05.2016	

Overview Components SuiteApp Info

ABSTRACT
Provides the tax reporting framework for all NetSuite SuiteTax and Localization SuiteApps.

DESCRIPTION

[Back](#) [Install](#)

Joonis 4. Tax Reporting Framework rakendus

Allikas: NetSuite majandustarkvara ekraanitõmmis, autori koostatud

Automaatselt loetakse kõik tooted, mis on märgitud kaubana, OSS erikorrale rakenduvateks. Kui kauba tootekaardil raamatupidamise alajaotuses olevasse lahtrisse *MOSS Applies* lisada linnuke, käsitleb programm seda teenusena ning jätab arvestusest välja. Kauba tootekaarti saab näha joonisel 5 (vt Joonis5). Eraldi tuleb üle vaadata teenusteks klassifitseeritud tootekaardid ning märkida, kas tegemist on teenusega, millele OSS erikord kohaldub või mitte. Autori töökohal ei müüda teenuseid, mis selle erikorra all maksustamisele kuuluvad.

Assembly **MATRIX SUBITEM**

[Edit](#) [Back](#) [LPC Print](#) [Print](#) [Actions](#)

Primary Information

ITEM NO. D-0112648-19	SUBITEM OF U144-188-5986 Trainer 2.0 Jacket Men
DISPLAY NAME Trainer 2.0 Jacket Men	DESCRIPTION
VENDOR NAME Trainer 2.0 Jacket Men	
UPC CODE (EAN)	

Classification

SUBSIDIARY	MODEL ID A1006
<input checked="" type="checkbox"/> INCLUDE CHILDREN	COLORS
	DESIGN NAME

Tax / Tariff

TAX SCHEDULE Standard	<input type="checkbox"/> MOSS APPLIES
--------------------------	---------------------------------------

Joonis 5. Tootekaardi näidis

Allikas: NetSuite majandustarkvara ekraanitõmmis, autori koostatud

Kolmanda sammuna tuleb minna konkreetse ettevõtte või tütaretevõtte kaardile läbi kelle erikorda rakendama hakatakse ning märkida seal linnukesega *OSS Applies* lahter ning valida *OSS Nexus* lahtrist, millises riigis erikorraga liitunud on. Selleks tuleb minna *Setup > Other Setup > Subsidiaries* (vt Joonis 6).

Subsidiary

SUBSIDIARY IS INACTIVE

NAME

PARENT SUBSIDIARY

ALWAYS DISPLAY SUBSIDIARY NAME

OSS APPLIES

OSS NEXUS
Estonia

COMPANY IBAN
FI39 1820 3000 0628 02

COMPANY BUSINESS ID

Joonis 6. Tütaretevõtte kaardi näidis

Allikas: NetSuite majandustarkvara ekraanitõmmis, autori koostatud

Peale seadistuse salvestamist loob süsteem automaatselt vastava riigi jaoks vajalikud OSS käibemaksukoodid- ja tüübid. Edaspidine käibemaksukoodide uuendamine toimub programmi poolt muudatuste toimumise korral automaatselt. Tabeli Athletes Europe OÜ kõikidest kasutatavatest käibemaksumääradest NetSuite programmis leiab töö lisast number 1. Athletes Europe OÜ poolt müüdavatele kaupadele kohalduvad standard käibemaksumäärad, mistõttu ei ole aktiveeritud vähendatud ja supervähendatud käibemaksumäärad teistes EL-i liikmesriikides. Ülevaate kõikidest EL-i riikides kehtivatest käibemaksumääradest 2021 aasta 1. jaanuari seisuga leiab alljärgnevast tabelist (vt Tabel 1). Standard käibemaksumäärad varieeruvad vahemikus 17%-27%, olles kõige madalam Luksemburgis ning kõige kõrgem Ungaris.

Kliendikaartide puhul on oluline jälgida kahte aspekti. Esiteks ei tohi olla täidetud esilehel olev käibemaksunumbri lahter. Kui see väli on tühi tunneb programm kliendi ära kui lõpptarbija. Teiseks peab kindlasti olema korrektselt täidetud kliendi aadressi lahter. Kõige olulisem väli siinkohal on riigi õige märkimine. OSS nõuetele vastava kliendikaardi näidis on toodud joonisel nr 7 (vt Joonis 7). Kui kliendi riigiks on mõni EL-i liikmesriik ning käibemaksunumbri lahter on tühi, on täidetud nõudmised, mille abil programm tunneb ära kliendi, kelle osas rakendab OSS erikorraga seadistatud maksumäärasid. Kui kliendikaardile on vaikimisi seadistatud mõni teine käibemaksumäär, siis programm seda arvesse ei võta ning tänu sellele ei ole ka vajalik parandada

varem seadistatud andmeid. Kontserni veebipoest kaupu ostvad kliendid tuvastab süsteem nende poolt sisestatud tarneaadressi alusel ning oskab seeläbi kasutada õiget maksumäära.

Tabel 1. Käibemaksumäärad Euroopa Liidu liikmeriikides seisuga 01.01.2021 (%)

Liikmesriik	liikmeriigi tähis	standard käibemaksumäär	vähendatud käibemaksumäär	super vähendatud käibemaksumäär
Austria	AT	20	10,0 / 13,0	-
Belgia	BE	21	6,0 / 12,0	-
Bulgaaria	BG	20	9,0	-
Küpros	CY	19	5,0 / 9,0	-
Tšehhi	CZ	21	10,0 / 15,0	-
Saksamaa	DE	19	7,0	-
Taani	DK	25	-	-
Eesti	EE	20	9,0	-
Kreeka	EL	24	6,0 / 13,0	-
Hispaania	ES	21	10,0	4,0
Soome	FI	24	10,0 / 14,0	-
Prantsusmaa	FR	20	5,5 / 10,0	2,1
Horvaatia	HR	25	5,0 / 13,0	-
Ungari	HU	27	5,0 / 18,0	-
Iirimaa	IE	23	9,0 / 13,5	4,8
Itaalia	IT	22	5,0 / 10,0	4,0
Leedu	LT	21	5,0 / 9,0	-
Luksemburg	LU	17	8,0	3,0
Läti	LV	21	12,0 / 5,0	-
Malta	MT	18	5,0 / 7,0	-
Holland	NL	21	9,0	-
Poola	PL	23	5,0 / 8,0	-
Portugal	PT	23	6,0 / 13,0	-
Rumeenia	RO	19	5,0 / 9,0	-
Rootsi	SE	25	6,0 / 12,0	-
Sloveenia	SI	22	9,5	-
Slovakkia	SK	20	10,0	-

Allikas: VAT rules and rates (Your Europe, tabel *VAT rates applied in EU member countries*)

Kandetüübid, mida OSS erikord süsteemis toetab on: müügitellimused, sularaha müügid, arved, kreditarved ja sularaha tagasimaksed. Müügitellimuste ja arvete koostamisel on veel oluline jälgida, et ühele dokumendile poleks lisatud nii OSS-i alla kuuluvad kui ka mittekuuluvad tehingud. Kui selline olukord juhtub, annab programm hoiatuse ning koostada tuleb kaks eraldi arvet või müügitellimust.

Customer 4869706

Primary Information

CUSTOMER ID 4869706	SALES REP Nils Arne	COMPETITOR
NAME	WEB ADDRESS https://www.	<input checked="" type="checkbox"/> FINANCE VERIFIED
TYPE Company	CATEGORY B	<input type="checkbox"/> MANDATORY PO
COMPANY NAME	LEAD SOURCE Customer Inquiry	LINK TO FILE STORAGE
STATUS CUSTOMER-Closed Won	COMMENTS	VAT NUMBER
BUSINESS ID		

Email | Phone | Address

PHONE	BILLING EMAIL ADDRESS president@	ADDRESS
EMAIL		DRUZETIC STEPHANE 12 RUE NATIONALE Grid code: #0420 - Be étage Gauche 75013 PARIS France +33 06.63.70.14.61 Map

Joonis 7. Kliendikaardi näidis

Allikas: NetSuite majandustarkvara ekraanitõmmis, autori koostatud

Eelpool kirjeldatud sammude sooritamisel on eeltöö OSS erikorra seadistamiseks NetSuite programmis tehtud. Järgmises alapeatükis annab autor ülevaate OSS deklaratsioonis kajastatavate andmete kohta.

2.2. OSS deklaratsioonil kajastatavad andmed

OSS deklaratsioonil kajastatavad andmed on kehtestatud Eusooja Komisjoni rakendusmäärusega nr 2020/194 ning leitavad selle lisast nr 3. Deklaratsioonile tuleb märkida:

- 1) registreerimisliikmesriigi antud individuaalne käibemaksukohustuslasena registreerimise number;
- 2) maksustamisperiood;
- 3) valuuta vääring;
- 4) registreerimisliikmesriigist osutatavad teenused ning lähetatavate või veetavate kaupade tarned;
- 5) tarbimisliikmesriigi riigikood;
- 6) käibemaksumäär tarbimisliikmesriigis;
- 7) hariliku määraga maksustatav summa ja vähendatud määraga maksustatav summa;
- 8) hariliku määraga makstud käibemaks ja vähendatud määraga makstud käibemaks;
- 9) kogu makstav käibemaks;
- 10) püsivatest tegevuskohtadest, mis asuvad liikmesriigis, mis ei ole registreerimisliikmesriik, osutatud teenused ning lähetatud või veetud kaubatarned;

11) iga tarbimisliikmesriigi kohta, mille suhtes käibemaksu korrigeeritakse – maksustamisperiood, tarbimisliikmesriigi riigikood, tarnete korrigeerimisest tulenev käibemaksu kogusumma.

Eestis OSS erikorruga liitunud ettevõtte saab OSS deklaratsiooni esitada ainult elektroonilisel kujul läbi Maksu- ja Tolliameti kodulehe. OSS deklaratsioonil on viis andmeplokki. Esimese ploki alla tuleb lisada registreerimisliikmesriigi kaudu müüdud kaupade käibe andmed (vt Joonis 8).

Registreerimisliikmesriigi kaudu müüdud kaupade käibe andmete lisamine

Tarbimisliikmesriik * Austria

Käibemaksumäära liik * Standard

Käibemaksumäär (%) * 20,00

Maksustatav käibe * EUR

Käibemaksusumma * EUR

Loobun Lisan

Registreerimisliikmesriigi kaudu müüdud kaupade käibe andmed puuduvad.

Joonis 8. OSS deklaratsioon

Allikas: Maksu- ja Tolliameti kodulehe ekraanitõmmis, autori koostatud

Kaupade müügid tuleb lisada riikide ja käibemaksumäärade lõikes. Käibemaksumäära liigi valikust saab valida standard- või vähendatud määra. Kui kauba müügil on kasutatud mõnda kolmandat määra, saab selle lisada käsitsi vajutades oranži kirjaga lingile “sisestan käibemaksumäära“. Seejärel tuleb täita maksustava käibe lahter ning peale seda arvutab aruanne käibemasusumma automaatselt.

Teine andmeplokk toimib analoogselt esimesele, kuid sinna tuleb sisestada andmed registreerimisliikmesriigi kaudu osutatud teenuste kohta.

Kui ettevõttel on väljaspool registreerimisliikmesriiki veel püsivaid tegevuskohti, siis tuleb nendest tegevuskohtadest lähetatud kaubad ja osutatud teenused deklareerida vastavalt aruande kolmandas ja neljandas andmeplokis.

Viimases ehk viiendas ploki saab deklareerida eelmiste maksustamisperioodide käibemaksusummade parandused. OSS deklaratsiooni saab parandada vaid jooksva perioodi

deklaratsiooni esitamisega, mis tähendab, et kui OSS deklaratsioon on juba kinnitatud, ei saa sama deklaratsiooni hiljem muuta ega parandada (OSS-deklaratsioonil...2022). Seega on väga oluline veenduda andmete õigsuses enne deklaratsiooni kinnitamist ning autor soovib deklaratsiooni kohese kinnitamise asemel hoida seda esialgu salvestatud olekus kuni andmed on lõpliku kinnituse saanud.

2.3. Aruande koostamise juhend

Võttes arvesse eelmises alapeatükis OSS deklaratsioonil nõutavaid andmeid, hakkab autor koostama aruannet NetSuite programmis. Aruande koostamisel kasutab autor Athletes Europe OÜ 2021. aasta neljanda kvartali müügiarveid. Kuna 2022. aasta esimene kvartal lõputöö koostamise hetkel alles käib, siis on müügitulemused igapäevases muutumises. 2021. aasta neljanda kvartali andmed on aga fikseeritud ning neid enam muuta ei saa. Koondtabeli 2021. aasta neljanda kvartali müügitulemustega klientide lõikes leiab töö lisast nr 2. Müügitulu eelpool nimetatud perioodil oli 593 996,23 eurot. Klientide nimed on tabelis anonüümsuse säilitamiseks asendatud x-tähtedega.

Autori arvates on kõige mõistlikum ja ajakulu säästvam viis raporti koostamiseks võtta aluseks mõni süsteemi poolt juba automaatselt pakutav sarnane aruanne ning hakata seda vastavalt oma vajadusi silmas pidades täiendama. Autor võtab aluseks aruande nimega „müügitulu maksukoodide lõikes“ (*Sales by Tax Code*). Aruanne on leitav menüüriba valikust raportid ning alajaotusest käibemaks (*VAT/GST*). Antud aruanne annab 2021. aasta neljanda kvartali müügisummaks ilma käibemaksuta 427 050,98 eurot, mis ei lähe kokku „müügitulemustega klientide lõikes“ aruande tulemusega 593 996,23 eurot. Aruanne ei sisalda autori jaoks vajalikul määral informatsiooni (vt Joonis 9). Oluliste väljadena on aruandes olemas käibemaksukoodi tähised, maksumäärad ja koondsummad iga käibemaksumäära kohta ilma käibemaksuta, käibemaksu summad ja summad koos käibemaksuga. Lisaks on aruandes pöördmaksustamise maksumäär (*Notional Rate*) ning pöördmaksustamise maksusumma (*Notional VAT*). Autor soovib koondsummadele lisaks näha ka konkreetseid arveid, mis käesoleva aruande tulemuse annavad. Puudu on informatsioon kliendi nime, dokumendi liigi ja dokumendi numbriga ja kuupäeva kohta. Samuti nähtub käesolevast aruandest, et see sisaldab infot ühendusesiseste kauba ja teenuste müükide kohta (käibemaksukoodid ES-EE ja ESSS-EE), käibemaksuaruandluse kohaldamisalast välja jäävaid tehinguid (käibemaksukood O-EE), ekspordimüüke (käibemaksukood X-EE), Eesti sisesid müüke (käibemaksukood S-EE20), kolmele riigile toimunud OSS erikorra müüke

(käibemaksukoodid S-DK-EE, S-SE-EE, S-EL-EE) ning Šveitsi müüke (käibemaksukood S-CH (EE)). Autor teab, et OSS erikorra müüke neljandas kvartalis oli kindlasti rohkematesse riikidesse kui käesolev aruanne kajastab.

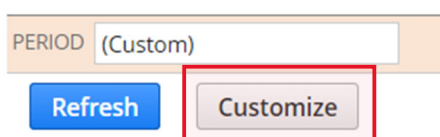
Sales by Tax Code

TAX CODE	TAX RATE	NOTIONAL RATE	NET AMOUNT	TAX AMOUNT	GROSS AMOUNT	NOTIONAL VAT
EC Code						
ES-EE	0.00%	20.00%	€155 722,95	€0,00	€155 722,95	-€31 144,59
ESSS-EE	0.00%	20.00%	€30 407,40	€0,00	€30 407,40	-€6 081,48
Total - EC Code			€186 130,35	€0,00	€186 130,35	-€37 226,07
Non EC Code						
O-EE	0.00%		(€98,02)	€0,00	-€98,02	€0,00
X-EE	0.00%		€97 542,10	€0,00	€97 542,10	€0,00
S-EE20	20.00%		€49 396,91	€9 879,50	€59 276,41	€0,00
S-DK-EE	25.00%		(€421,04)	-€105,26	-€526,30	€0,00
S-EL-EE	24.00%		€5 107,74	€1 225,86	€6 333,60	€0,00
S-SE-EE	25.00%		€1 706,90	€426,73	€2 133,63	€0,00
S-CH (EE)	7.70%		€87 686,04	€6 751,65	€94 437,69	€0,00
Total - Non EC Code			€240 920,63	€18 178,48	€259 099,11	€0,00
Total			€427 050,98	€18 178,48	€445 229,46	-€37 226,07

Joonis 9. Müügiaruane maksukoodide lõikes

Allikas: NetSuite majandustarkvara ekraanitõmmis, autori koostatud

Aruande muutmiseks on aruande all olemas nupp kohanda (*Customize*) (Vt Joonis 10). Sellele nupule vajutades avaneb vaade raporti seadistustele (vt Joonis 11). Aruande täiendamise tööriista saab kasutada kõikides süsteemis olevate aruannete täiendamiseks.



Joonis 10. Aruande täiendamise nupp

Allikas: NetSuite majandustarkvara ekraanitõmmis, autori koostatud

Esimese sammuna annab autor aruandele uue nime – OSS aruanne. Seda saab teha joonisel 11 näidatud ning tärniga märgitud nime lahtris, peale mida tuleb aruanne kindlasti uuesti salvestada. Et aruanne oleks hiljem kergesti leitav, lisab autor selle oma salvestatud raportite vaatesse (vt Joonis 12).

Report Builder Download XML More

SALES BY TAX CODE

● Edit Columns ● Filters ● Sorting ● More Options

NAME *
Sales by Tax Code

SEARCH FIELDS

ADD FIELDS

Add Formula Field

- Tax Transactions
- "Main" Customer (Custom Col...
- 2nd Reminder Sent
- ACH/EFT Reference No.
- ASN Generation (Custom Body
- ATP Lead Time
- Account Based Number
- Accounting Date
- Adjustment Box
- Adjustment Field
- Adjustment Journal
- Adjustment Tax Code (Custom
- Amount (Discount)

HELP
Tax Transactions > "Main" Customer

Report Preview

Tax Code	Tax Rate	Notional Rate	Net Amount	Tax Amount	Gross Amount	Notional VAT
EC Code 1						
Tax Code 2	0%	0%	Nkr40000.00	Nkr40000.00	0	Nkr40000.00
Tax Code 3	1%	1%	Nkr30000.00	Nkr30000.00	1	Nkr30000.00
Tax Code 4	2%	2%	Nkr20000.00	Nkr20000.00	2	Nkr20000.00
Tax Code 5	3%	3%	Nkr10000.00	Nkr10000.00	3	Nkr10000.00
Total			Nkr100000.00	Nkr100000.00	6	Nkr100000.00

Move Left Move Right Remove Column

Tax Transactions: Notional Tax Amount

Column Label: Notional VAT Summary: Sum

Drop Decimals: Add Grand Total:

Divided by 1000: Add % of Total Column:

Joonis 11. Aruande täiendamise tööriist

Allikas: NetSuite majandustarkvara ekraanitõmmis, autori koostatud

Aruande täiendamise tööriistal on päises neli olulist seadistuste gruppi (vt Joonis 11). Esimene neist on veergude täiendamine (*Edit Columns*). Siin saab juurde lisada ja ära võtta veerge, mida aruandesse vaja on või ei ole. Veergudesse kuvatavaid andmeid on võimalik otsida nime järgi kui veeru nimi on teada või vajutades pluss märgil raporti andmete koostamiseks kasutatava peamise tehinguliigi ees, milleks käesoleval hetkel on maksutehinguid (*Tax Transactions*) puudutavad väljad. Järjekorras esimesena avanevad esmase tehinguliigiga seotud vasted, alla poole kerides aga veel kõik ülejäänud tehinguliigid. Näiteks on võimalik käesolevasse raportisse lisada kliendi telefoninumber, mis leitakse müügiga seotud kliendikaardi andmetest, mitte müügitehingu enda andmete hulgast. See muudab raportitesse lisatavate andmete valiku väga laiaks, aga autori arvates ka üsna keeruliseks, kuna vasteid tuleb väga palju ja õige leidmiseks tuleb need läbi katsetada.

← → ↻ 🏠 https://5107812.app.netsuite.com/app/reporting/reportrunner.nl?cr=524&customized=T8whenc

ORACLE NETSUITE

Activities Billing Customers

OS Add To Shortcuts

TAX CODE tax Codes

Non EC X-EE

Chart of accounts

A/P Aging Summary

A/P Aging Summary with currencies

A/R Aging Summary

A/R Aging Summary with currencies

Add Shortcut - Work - Microsoft Edge

https://5107812.app.netsuite.com/core/pages/addShortc...

Add Shortcut

Save Cancel

NAME *

OS aruanne

OPEN IN NEW WINDOW

Joonis 12. Aruande lisamine salvestatud aruannete nimekirja

Allikas: NetSuite majandustarkvara ekraanitõmmis, autori koostatud

Esimese täiendusena eemaldab autor aruandest pöördmaksustamise maksumäära ja summa veerud, kuna neid andmeid ei ole tarvis. Selleks tuleb teha veerg aktiivseks ning vajutada nupule “eemalda veerg“ (*Remove Column*) (vt Joonis 13).

Report Preview

Tax Code	Tax Rate	Notional Rate	Net Amount	Tax Amount	Gross Amount	Notional VAT
EC Code 1						
Tax Code 2	0%	0%	NKr40000.00	NKr40000.00		NKr40000.00
Tax Code 3	1%	1%	NKr30000.00	NKr30000.00		NKr30000.00
Tax Code 4	2%	2%	NKr20000.00	NKr20000.00		NKr20000.00
Tax Code 5	3%	3%	NKr10000.00	NKr10000.00		NKr10000.00
Total			NKr100000.00	NKr100000.00		NKr100000.00

Buttons: Move Left, Move Right, Remove Column

Joonis 13. Veergude eemaldamine aruandest

Allikas: NetSuite majandustarkvara ekraanitõmmis, autori koostatud

Seejärel lisab autor aruandesse juurde väljad kliendi nime, tehinguliigi, tehinguliigi numbr ja kuupäeva kohta. Esialgu otsis autor kliendi nime inglise keelse vaste *customer* kaudu, kuid õigeks väljaks osutus *entity* tehinguliigi alt leitav nime väli. Dokumendi numbr õige väli on leitav peamise tehinguliigi andmete hulgast *document name* nime alt ning dokumendi tüüp *transaction type* tehinguliigi *long name* nime alt. Õige kuupäeva väli on leitav peamise tehinguliigi välja *date* alt. Täiendatud aruande täiendatud veergude vaade on näha joonisel 14 (vt Joonis 14). Aruande täiendamisel on mugav kasutada eelvaate võimalust, mis laseb peale igat valikut aruannet uuesti käivitada, ilma et seda tuleks vahepeal salvestada. Sellisel moel on erinevate veergude katsetamine kiire ja mugav. Veergudele on võimalik anda ka endapoolne aruandes kuvatav nimi, seda saab teha *column label* lahtris. Veergude liigutamine on samuti mugav, selleks tuleb muuta veerg aktiivseks ning kasutada valikuid „liiguta vasakule“ või „liiguta paremale“.

Report Builder

OSS ARUANNE

Download XML More

Edit Columns Filters Sorting More Options

NAME *
OSS aruanne

SEARCH FIELDS

ADD FIELDS
Add Formula Field

Tax Transactions

Report Preview

Tax Code	Entity	Document Number	Transaction Type: Long Name	Net Amount	Tax Amount	Gross Amount	Notional VAT
EC Code 1							
Tax Code 0							
25/03/2022	Entity 1	Document Number 1	Transaction Type: Long N.	NKr30000.00	NKr30000.00	1	NKr30000.00
25/03/2022	Entity 2	Document Number 2	Transaction Type: Long N.	NKr20000.00	NKr20000.00	2	NKr20000.00
25/03/2022	Entity 3	Document Number 3	Transaction Type: Long N.	NKr10000.00	NKr10000.00	3	NKr10000.00
Total				NKr60000.00	NKr60000.00	6	NKr60000.00

Buttons: Move Left, Move Right, Remove Column

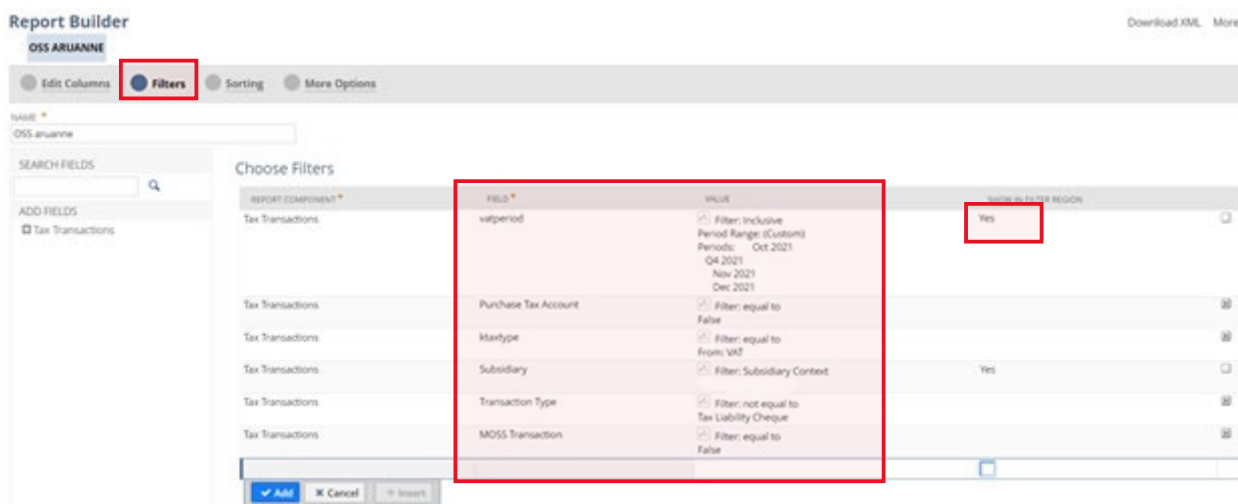
Tax Transactions: Entity

Column Label
Entity

Joonis 14. Täiendatud OSS aruanne

Allikas: NetSuite majandustarkvara ekraanitõmmis, autori koostatud

Autor on rahul uue ülevaatega aruandes kuvatavate andmete osas ning järgmise sammuna asub vaatama, milliseid filtreid aruanne kasutab (vt Joonis 15).



Joonis 15. Täiendatud OSS aruanne - filtrid

Allikas: NetSuite majandustarkvara ekraanitõmmis, autori koostatud

Esimese filtriga on määratud käibemaksu ajaline periood. Teise filtriga eemaldatakse ostude puhul arvestatud käibemaks (*Purchase Tax Account*), märkides selle tulemuse filtri vastes valeks (*False*). Kolmas filter määrab, et maksutüübiks on valitud käibemaks (*VAT*). Neljas filter määrab, millise tüürettevõtte andmeid aruanne arvestab ning viies eemaldab tehinguliikide seast maksukohustuse automaatseks tasumiseks koostatud tšekid (*Tax liability cheque*). Kuues filter eemaldab aruandest OSS tehingud, olles märkinud selle vaste valeks. Autor muudab viimase filtri seadistust, et see eemaldamise asemel just kuvaks OSS tehinguid, märkides tulemuse filtri vastes tõeseks. Samuti tekib autoril küsimus, miks esialgses aruandes olid sees kolme riigi OSS tehingud, kui filter need välistab. Filtrid, mille taha on lisatud jah sõnad, on kasutusel ka aruande andmete kuvamise vaates, mille abil saab aruande kuupäeva ja tüürettevõtet ilma aruande seadistustesse sisenemiseta muuta.

Peale aruande seadistuse salvestamist annab aruanne müügitulemuseks 166 945,25 eurot (vt Joonis 16). Kui liita sellele tulemusele raporti summa 427 050,98 eurot, mis sisaldab andmeid kui OSS müügid on aruandest välja jäetud, siis müügitulu kokku on 593 996,23 eurot, mis vastab ka aruandele „müügitulu klientide lõikes“. Kuid ka OSS filtriga aruanne kuvab andmeid, mis tegelikult ei kuulu OSS müükide alla – näiteks ES-EE käibemaksukoodiga müügid, mis tegelikult on ühenduseseise kauba müügikood ning X-EE käibemaksukoodiga müügid, mis on kauba ekspordil kasutatav käibemaksukood.

OSS aruanne

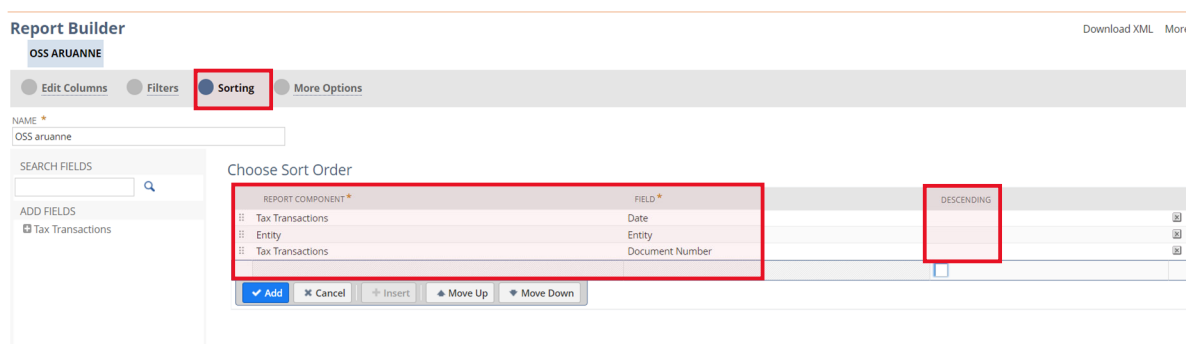
TAX CODE	TRANSACTION DATE	ENTITY	DOCUMENT NUMBER	TRANSACTION TYPE: LONG NAME	NET AMOUNT	TAX AMOUNT	GROSS AMOUNT	NOTIONAL VAT
EC Code								
ES-EE					€27 286,56	€0,00	€27 286,56	-€5 457,31
Total - EC Code					€27 286,56	€0,00	€27 286,56	-€5 457,31
Non EC Code								
S-FR-EE					€66 871,10	€13 374,20	€80 245,30	€0,00
S-DE-EE					€50 675,40	€9 628,39	€60 303,79	€0,00
S-ES-EE					€1 582,79	€332,40	€1 915,19	€0,00
Z-EE					€0,01	€0,00	€0,01	€0,00
S-CZ-EE					€4 030,24	€846,31	€4 876,55	€0,00
S-PL-EE					€47,16	€10,84	€58,00	€0,00
S-LT-EE					€6 181,34	€1 298,08	€7 479,42	€0,00
S-AT-EE					€2 964,34	€592,86	€3 557,20	€0,00
S-IT-EE					€39,84	€8,76	€48,60	€0,00
X-EE					-€2 359,35	€0,00	-€2 359,35	€0,00
S-IE-EE					€634,19	€145,81	€780,00	€0,00
S-HU-EE					€917,25	€247,65	€1 164,90	€0,00
S-RO-EE					€1 890,43	€359,17	€2 249,60	€0,00
S-LV-EE					€1 339,26	€281,24	€1 620,50	€0,00
S-NL-EE					€556,22	€116,78	€673,00	€0,00
S-SI-EE					€154,10	€33,90	€188,00	€0,00
S-EL-EE					€75,00	€18,00	€93,00	€0,00
S-PT-EE					€521,97	€120,03	€642,00	€0,00
S-BE-EE					€225,62	€47,38	€273,00	€0,00
S-LU-EE					€3 311,78	€563,01	€3 874,79	€0,00
Total - Non EC Code					€139 658,69	€28 024,81	€167 683,50	€0,00
Total					€166 945,25	€28 024,81	€194 970,06	-€5 457,31

Joonis 16. Müügiaruanne maksukoodide lõikes OSS filtriga „tõene“
Allikas: NetSuite majandustarkvara ekraanitõmmis, autori koostatud

Autor uurib OSS filtriga „tõene“ vastuseks tulnud tehinguid, mida aruanne valesti kajastab. Selgub, et aruanne kuvab valesti selliseid müüke, kelle kliendikaardil on arve koostamise hetkel olnud viga käibemaksunumbri välja täitmisel. Näiteks on Prantsusmaal asuv klient registreeritud esialgu ilma käibemaksunumbrita, ka müügitellimusel on antud kliendile kasutatud käibemaksukoodi S-FR-EE, mis viitab OSS müügile Prantsusmaal. Arve on koostatud 30.11.2021 kuupäevaga, aga arve koostamise tegelik kuupäev on 06.12.2021, mil uuendati ka kliendikaardi andmeid ning seejuures on lisatud kehtiv Prantsusmaa käibemaksunumber. Kuna süsteem kontrollib OSS seadistustest lähtuvalt arve kuupäeval kehtinud kahte asjaolu, et käibemaksunumbri väli oleks tühi ja tegu on müügiga EL liikmesriiki, siis ongi süsteem selle kliendi määranud 30.11.2021 seisuga OSS kliendiks, kuid müügisumma ja käibemaksukoodi võtab arve enda pealt, kus see on muudetud ühendusesiseseks müügiks. OSS müügid välistava aruande puhul on olukord vastupidine. Kuna autori töökohas toimus eelmise aasta jooksul raamatupidamisprogrammide vahetus, siis on koondsummana toodud üle vanas süsteemis koostatud arveid sellise kliendi alt, kellel on NetSuite süsteemis käibemaksukoodi väli täidetud. Seetõttu on programm need lisanud kui mitte OSS müügid, kuid on arve pealt kaasa võtnud käibemaksukoodid, mis näitavad, et müük toimus lõpptarbijatele. Siinkohal ongi oluline uuesti rõhutada kui tähtis on kliendikaartide õigaegne täitmine, et hilisemas aruandluses ei tekiks selle tõttu probleeme. Autor soovib enne OSS andmete esitamist kindlasti üle kontrollida aruande tulemused nii OSS filtriga „tõene“ kui ka „vale“, et vältida võimalikke valede andmete esitamist.

Autor edastab kliendikaardi andmete korrektse täitmise vajaduse ka müügioskonna esindajale, et ta infot müügimeeskonnaga jagaks, kuna käesoleval hetkel ei pööra müügiosakond sellele piisavalt tähelepanu ning tihti jäetakse korrektse arve koostamiseks vajaliku info kogumine kõige viimaseks sammuks. Autor teeb ühtlasi ettepaneku välja töötada uutele äriklientidele andmete kogumise vorm, kus klient täidab ise enda ettevõtte korrektset andmed ja tagastab selle allkirjastatult või muul viisil kinnitatult.

Kolmas seadistuste määramise grupp aruande täiendamise tööriistal on „sorteerimine“ (*Sorting*) (vt Joonis 17).

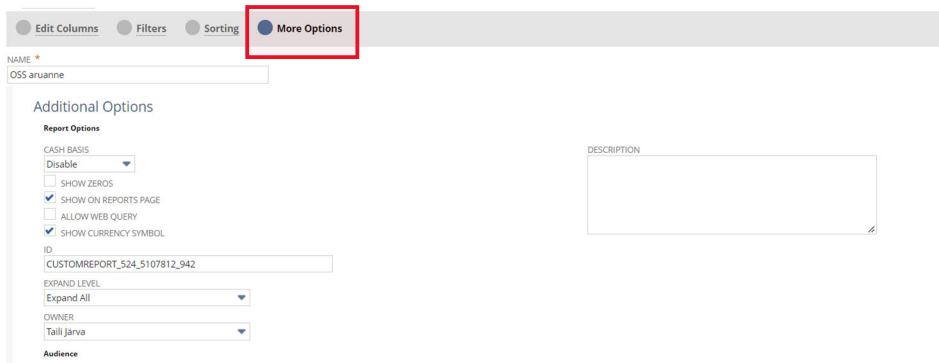


Joonis 17. Täiendatud OSS aruanne - sorteerimine

Allikas: NetSuite majandustarkvara ekraanitõmmis, autori koostatud

Siin seadistuste all saab kindlaks määrata järjekorra, mil moel aruanne andmeid kuvab. Praegusel hetkel kuvatakse esimeses järjekorras kõige varasema kuupäevaga arved, sejärel toimub sorteerimine klientide nimede järjekorras A kuni Z ning kolmandana dokumendi numbrite lõikes väiksemast suuremani. Kui on soov andmete sorteerimiseks vastupidises järjekorras, on võimalik vastava valiku taha „kahaneva“ nimega tulpa (*Descending*) teha linnuke ning aruanne kuvatakse näiteks kõige hilisematest kuupäevadest alates.

Neljas seadistuste grupp kannab nime „muud valikud“ (*More Options*) (vt Joonis 18). Selles seadistuste grupis saab määrata veel seadeid, kas aruanne kuvab null ridasid või valuuta sümboleid. Samuti saab siin anda õiguseid enda poolt loodud aruannete jagamiseks teiste ettevõtte töötajatega, kas ettevõttes loodud rollide, osakondade või konkreetsete töötajate lõikes. Viimast osa seadistustest autor ekraanitõmmisele selles leiduvate anonüümsete andmete tõttu ei valinud.



Joonis 18. Täiendatud OSS aruanne – muud valikud

Allikas: NetSuite majandustarkvara ekraanitõmmis, autori koostatud

Lõputöö järgmises alapeatükis analüüsib autor ettevõtte võimalusi olemasolevatest käibemaksukoodidest loobumiseks.

2.4. Athletes Europe OÜ käibemaksuregistreeringud

Athletes Europe OÜ on käibemaksukohustuslasena registreeritud veel Soomes, Rootsis, Taanis ja Šveitsis. Vahetult enne OSS erikorraga liitumist otsustas juhatus ümber korraldada mõned kontserni müügipõhimõtted, kuna OSS erikorra nii kiire jõustumise tähtaeg tuli ettevõtte juhtkonnale ootamatuna ning vaja oli lisaega süsteemi kohandamiseks ja protsesside seadistamiseks. Kui varem toimus müük Soome, Taani ja Rootsi lõpptarbijatele läbi Athletes Europe OÜ, siis muudatusega otsustati nende riikide müüke lõpptarbijatele hakata teenindama läbi Soome, Taani ja Rootsi tütarettevõtete. Muudatuse mõte oli selles, et mahtuda esimestel kuudel uue muudatusega seatud 10 000 euro piirmäära sisse, mille jooksul ettevõtte võis teostada kaugmüüke teiste liikmesriikide lõpptarbijatele kohaldades seejuures Eesti käibemaksu 20%. Kuna eelpool nimetatud riikide kaugmüügid on ettevõttes kõige suurema osakaaluga, siis andis muudatus vajaliku ajapuhvri, mille jooksul sai süsteem edukalt toimima seadistatud.

Autor on vastutav Athletes Europe OÜ Soome käibemaksuregistreeringust tulenevate kohustuste täitmise eest, ehk esitab igakuiselt Soome maksuametile käibemaksuaruannet. Rootsi, Taani ja Šveitsi käibemaksuregistreeringute eest vastutavad Norras baseeruvad raamatupidajad ning nende riikide käibemaksudeklaratsioonide esitamisel kasutatakse vahendajaid, mis aga on ettevõttele igakuine lisakulu. Alates OSS erikorraga liitumise hetkest on autor Soome maksuametile esitanud nulldeklaratsioone, kuna suurem osa Soome müüke saab nüüd teenindatud läbi Soome tütarettevõtte ning üksikud siiski läbi Athletes Europe OÜ teostatavad kaugmüügid saab

deklareerida OSS käibemaksudeklaratsioonil. Sama olukord on ka Rootsi ja Taani käibemaksuregistreeringutega. Autor on arutanud käesolevat teemat kontserni pearaamatupidaja ja finantsjuhiga ning koos on jõutud veendumuseni, et Soome, Rootsi ja Taani käibemaksuregistreeringuid võib asuda kustutama. Lõputöö koostamise hetkel on kõigisse kolme riiki esitatud avaldused registreeringute lõpetamiseks. Šveitsi käibemaksuregistreering jääb aga endiselt kehtima, kuna Šveits ei ole EL liikmesriik ning Šveitsi käibemaksudeklaratsiooni esitamist käesolev seadusemuudatus ei puuduta.

Autor on uue seadusemuudatuse suhtes positiivselt meelestatud. Iga muudatus nõuab alguses aega harjumiseks ja süsteemide toimima seadistamiseks, kuid edaspidise töö käigus annab see ajalist kokkuhoidu ning kaovad mitmed lisatähtjad erinevate riikide käibedeklaratsioonide esitamisel nii autori kui ka Norras baseeruvate raamatupidajate jaoks. Lisaks vähenevad ka ettevõtte tegevuskulud, kuna registreeringute lõpetamisel ei ole enam vaja kasutada vahendajate teenuseid käibemaksuaruannete esitamisel.

KOKKUVÕTE

Athletes Europe OÜ on Norrast pärit Athletes Sport kontserni kuuluv Eesti tütarettevõte. Kontsern tegeleb eritellimustel disainitavate spordirõivaste tootmise ja müügiga ettevõtetele ja spordiklubidele ning müüb oma tooteid ka internetipoe vahendusel Euroopa Liidu lõpptarbijatele.

1. juulil 2021 jõustus viimase aja ulatuslikum käibemaksureeglite muudatus, mis puudutas eelkõige kaupade ja teenuste kaugmüügiga tegelevaid ettevõtteid ning postipakkide maksustamist. Nimetatud seadusemuudatus mõjutas ka Athletes Europe OÜ äritegevust, kuna ettevõtte otsustas liituda uuest seadusemuudatusest tuleneva OSS erikorraga ning on kohustatud kaupade müügil teistele Euroopa Liidus elavatele lõpptarbijatele kohaldama seelses riigis kehtivaid käibemaksumäärasid ning esitama Maksu- ja Tolliametile kvartaalset erikorra käibemaksuaruannet.

Lõputöö eesmärgiks oli välja selgitada NetSuite programmi kasutava ettevõtte võimalused andmete automaatsemaks genereerimiseks OSS erikorra käibedeklaratsiooni esitamiseks ning koostada sellekohane juhend NetSuite programmi kasutajatele.

Eesmärgi saavutamiseks püstitas autor järgmised uurimisküsimused:

- a) Mida hõlmavad uued käibemaksu erikorrad ja milliseid andmeid on deklareerimisel vaja esitada?
- b) Millised ettevalmistused tuleb teha NetSuite tarkvaras erikorra arvestuse aktiveerimiseks?
- c) Millised algandmed ja seadistused on kliendi- ja tootekaartidel vajalikud?
- d) Kuidas koostada raport vajalike andmetega Maksu- ja Tolliametile esitamiseks?
- e) Kas erikorraga liitumise järgselt on võimalik loobuda juba olemasolevatest käibemaksu registreeringutest erinevates EL riikides?

Lõputöö koostamisel kasutas autor arendusuurimuse metoodikat.

Lõputöö esimeses osas andis autor ülevaate seni kehtinud erikorrast ning tutvustas uusi kehtima hakanud erikordi. Töö teises osas andis autor ülevaate erikorra käibedeklaratsioonil nõutavatest andmetest, kirjeldas millised ettevalmistused on vaja NetSuite majandustarkvaras OSS arvetuse aktiveerimiseks teha ning koostas samm-sammulise juhendi vajalike andmetega raporti saamisest. Samuti analüüsis autor Athletes Europe OÜ olemasolevate teiste riikide käibemaksuregistreeringute alleshoidmise vajalikkust.

Aruande koostamise juures oli kõige keerulisemaks osaks õigete andmeväljade leidmine. Kui paljudel raamatupidamisprogrammidel on olemas abivahendid, millega saab teada konkreetse välja nime arvel või kliendikaardil, siis NetSuite programmil selline abistav funktsionaalsus puudub. Näiteks kliendi nime andmeid püüdis autor leida sõna *customer* kaudu (mida tuli vasteks üle mitmekümne erineva variandi), kuid õigeks väljaks ostustus hoopis *entity* tehinguliigi alt leitav nime väli. Iga väli tuli üles leida katsetamise meetodil.

Lõputöö koostamisel selgus, et korrektse aruande saamiseks on väga oluline kliendikaardi andmete täpne ja õigeaegne täitmine. Olulist tähelepanu tuleb pöörata kahele kliendikaardi väljale, milledeks on kliendi käibemaksunumber ja riik. Müügiosakond ei ole seni kliendiandmete korrektset sisestamist prioriteetseks tegevuseks pidanud, mistõttu kuvab aruanne osasid OSS müüke kui tavamüüke ning vastupidi. Autor edastas kliendikaartide korrektsete andmete olulisuse info ka müügiosakonna esindajale ning tegi ühtlasi ettepaneku välja töötada uutele äriklientidele andmete kogumise vorm, kus klient täidaks ise enda ettevõtte õiged andmed ning tagastaks need kontsernile.

Lisaks jõudis autor koos kontserni finantsjuhi ja pearaamatupidajaga toimunud arutluses veendumusele, et Athletes Europe OÜ'l ei ole enam vaja alles hoida Soome, Rootsi ja Taani käibemaksuregistreeringuid ning töö koostamise ajal anti sisse avaldused kolmes riigis käibemaksuregistreeringute kustutamiseks.

Käesolevat lõputööd on võimalik edasi arendada kui käibemaksuseaduses peaks tulevikus veel toimuma muudatusi kaugmüükide maksustamise põhimõtetes või kui NetSuite programmi uuenduste käigus täiustuvad majandustarkvara võimalused.

SUMMARY

GUIDE TO IMPLEMENTING THE E-COMMERCE AND SERVICES SPECIAL SCHEME AND PREPARING A REPORT FOR USERS OF NETSUITE BUSINESS SOFTWARE

Taili Järva

Athletes Europe OÜ is an Estonian subsidiary of the Athletes Sport group from Norway. The Group is engaged in the production and sale of sportswear designed on special orders to companies and sports clubs, and also sells its products via an online store to the final consumers of the European Union.

On 1 July 2021, a recent major amendment to the VAT rules entered into force, in particular for companies engaged in the distance sale of goods and services and the taxation of parcels. This amendment also affected the business activities of Athletes Europe OÜ, as the company decided to join the OSS special scheme arising from the new legislative amendment and is obliged to apply the VAT rates valid in the final consumers locations when selling goods to final consumers residing in other European Union countries. Athletes Europe OÜ also needs to submit a quarterly VAT report on the special scheme sales to the Tax and Customs Board.

The aim of the thesis is to identify the possibilities of the company using the NetSuite program for more automatic generation of data for submitting the OSS special scheme VAT return and to prepare a guide to the users of the NetSuite program.

To achieve this goal, the author set out the following research questions:

- a) What do the new special VAT schemes cover and what data is needed to be provided when declaring?
- b) What preparations need to be made to activate the calculation of special scheme in NetSuite software?

- c) Which data and settings are required on customer and product cards?
- d) How to prepare a report with the necessary data for submission to the Tax and Customs Board?
- e) Is it possible to stop using the existing VAT registrations in different EU countries after joining the special scheme?

The thesis has been written as a developmental research.

In the first part of the thesis, the author gave an overview of the special scheme that had been in force so far and introduced the new special schemes that had entered into force as of July 1, 2021. In the second part of the work, the author gave an overview of the data required on the VAT return of the special OSS scheme, described what preparations need to be made to activate OSS accounting in NetSuite business software and prepared a step-by-step guide with the necessary data on obtaining the report. The author also analysed the need to maintain VAT registrations in existing other countries for Athletes Europe OÜ.

The most difficult part of preparing the report was finding the right data fields. While many accounting programs have tools that can be used to find out the name of a particular field on the invoice or on the customer card, the NetSuite program does not have such helpful functionality. For example, the author tried to find customer name data through the word customer (which was matched by more than several dozen different variants), but the correct field was found under the entity transaction type instead. Each field had to be found using the testing method.

When preparing the thesis, it turned out that in order to obtain a correct report, it is very important to fill in the data of the customer card accurately and on time. Significant attention should be paid to two fields on the customer card, which are the customer's VAT number and country. So far, the sales department has not considered the correct entry of customer data as a priority activity, which is why the report displays some OSS sales as regular sales, and vice versa. The author also forwarded the information on the importance of the correct data of customer cards to the representative of the sales department and also made a proposal to develop a form of data collection for new business clients, where the client would fill in the correct data of his or her company and return it to the group.

In addition, in the discussion with the Group's chief financial officer and head of accounting, the author came to believe that Athletes Europe OÜ no longer needed to keep the VAT registrations for Finland, Sweden and Denmark, and at the time of the preparation of the work, applications were submitted for deletion of VAT registrations in these three countries.

This thesis can be further developed if there are further changes to the principles of taxation of distance selling in the VAT Act in the future or if the possibilities of business software are improved in the course of the updates of the NetSuite programme.

KASUTATUD ALLIKATE LOETELU

Aaremäe, D. Silvia Hunt. *OSS and IOSS – the new game changers for EU VAT returns!*. Kättesaadav: <https://www.silvahunt.ee/taxes/oss-and-ioss-the-new-game-changers-for-eu-vat-returns/>, 13. aprill 2022

Commission Implementing Regulation (EU) 2020/194 of 12 February 2020 laying down detailed rules for the application of Council Regulation (EU) No 904/2010 as regards the special schemes for taxable persons supplying services to non-taxable persons, making distance sales of goods and certain domestic supplies of goods, annex III.

Council Directive 2006/112/EC of 28 November 2006 on the common system of value added tax, OJ L 347 11.12.2006, p. 1.

Council Directive (EU) No 2019/1995 of 21 November 2019 amending Directive 2006/112/EC as regards provisions relating to distance sales of goods and certain domestic supplies of goods.

Euroopa Komisjon: uued käibemaksureeglid lihtsustavad e-kaubandust, *Raamatupidamisuudised RUP*. Kättesaadav: <https://www.rup.ee/uudised/maksud-ja-raamatupidamine/euroopa-komisjon-uued-kaibemaksureeglid-lihtsustavad-e-kaubandust>, 13. aprill 2022

Helendi, C. (2021). Käibemaksureeglid e-kaubanduses muutuvad. *Raamatupidamisuudised RUP*, 4 (2011), 14-20

IOSS-erikord, Maksu- ja Tolliamet. Kättesaadav: <https://www.emta.ee/ariklient/maksud-ja-tasumine/kaibemaks/e-kaubanduse-ja-teenuste-erikorrad/ioss-erikord>, 4. märts 2022

Käibemaksuseadus. RT 1, 29.11.2018, 8

Käibemaksuseadus. RT 1, 09.12.2021, 10

Käibemaksuseaduse ja tolliseaduse muutmise seadus. RT I, 23.02.2021, 1

MOSS-deklaratsiooni esitamine, Maksu- ja Tolliamet. Kättesaadav: <https://www.emta.ee/ariklient/maksud-ja-tasumine/kaibemaks/e-kaubanduse-ja-teenuste-erikorrad/moss-deklaratsiooni-esitamine>, 4. märts 2022

MOSS-erikord (kuni 01.07.2021), Maksu- ja Tolliamet. Kättesaadav: <https://www.emta.ee/ariklient/maksud-ja-tasumine/kaibemaks/e-kaubanduse-ja-teenuste-erikorrad/moss-erikord-kuni-01072021>, 4.märts 2022

- Mägi, M. (2021). Omniva: mitmetel ostuplatvormidel saab käibemaksu tasuda juba ostmisel. *Raamatupidamisuudised RUP*. Kättesaadav: <https://www.rup.ee/uudised/maksud-ja-raamatupidamine/omniva-mitmetel-ostuplatvormidel-saab-kaibemaksu-tasuda-juba-ostmisel>, 13. aprill 2022
- OSS-deklaratsioonil kajastatavad andmed*, Maksu-ja Tolliamet. Kättesaadav: <https://www.emta.ee/ariklient/maksud-ja-tasumine/kaibemaks/e-kaubanduse-ja-teenuste-erikorrade/oss-deklaratsioonil-kajastatavad-andmed>, 14. aprill 2022
- OSS-erikord*, Maksu-ja Tolliamet. Kättesaadav: <https://www.emta.ee/ariklient/maksud-ja-tasumine/kaibemaks/e-kaubanduse-ja-teenuste-erikorrade/oss-erikord>, 4. märts 2022
- Pärson, T. (2021) *Veerand Eesti ettevõtetest turustavad oma tooteid ja teenuseid e-kanalites*. Kättesaadav: <https://www.stat.ee/et/uudised/veerand-eesti-ettevotetest-turustavad-oma-tooteid-ja-teenuseid-e-kanalites>, 4. märts 2022
- Toots, A. (2021) Finantsaruandluse üleilmne ühtsus. *Raamatupidamisuudised RUP*, 5 (212), 16-20
- VAT for e-commerce*, European Commission. Kättesaadav: https://ec.europa.eu/taxation_customs/business/vat/vat-e-commerce_en, 4. märts 2022
- VAT rules and rates*, Your Europe. Kättesaadav: https://europa.eu/youreurope/business/taxation/vat/vat-rules-rates/index_en.htm#shortcut-7, 3. märts 2022
- What is NetSuite ERP?*, Oracle. Kättesaadav: <https://www.netsuite.com/portal/products/erp.shtml>, 22. märts 2022

LISAD

Lisa 1. Athletes Europe OÜ kasutatavad käibemaksumäärad (%)

Käibemaksu- koodi tähis	selgitus	määr
E-EE	Käibemaksuvaba	0,0
EGA-EE	EL-i teises liikmesriigis paigaldatava või kokkupandava kauba müük	0,0
ES-EE	EL-i standardmäär ostul/müügil, kaubad	0,0
ESSP-EE	EL-i standardmäär ostul, teenus	0,0
ESSS-EE	EL-i standardmäär müügil, teenus	0,0
EZ-EE	EL-i nullmääraga ostud/müügid, kaubad	0,0
EZSP-EE	EL-i nullmääraga ostud, teenus	0,0
I-EE	Kaupade import	0,0
O-EE	Käibemaksuaruandluse kohaldamisalast väljas	0,0
R-EE9	Vähendatud käibemaksumäär	9,0
RC-EE	Pöördkäibemaks	0,0
RCR-EE	Vähendatud pöördkäibemaks	0,0
RCS-EE	Riigisisene pöördkäibemaks, KMD § 41.1	0,0
S-AT-EE	OSS standardmäär - Austria	20,0
S-BE-EE	OSS standardmäär - Belgia	21,0
S-BG-EE	OSS standardmäär - Bulgaaria	20,0
S-CH (EE)	Šveitsi standardmäär Athletes Europe tehingutel	7,7
S-CY-EE	OSS standardmäär - Küpros	19,0
S-CZ-EE	OSS standardmäär - Tšehhi	21,0
S-DE-EE	OSS standardmäär - Saksamaa	19,0
S-DK (EE)	Taani standardmäär Athletes Europe tehingutel	25,0
S-DK-EE	OSS standardmäär - Taani	25,0
S-EE20	Eesti standardmäär	20,0
S-EL-EE	OSS standardmäär - Kreeka	24,0
S-ES-EE	OSS standardmäär - Hispaania	21,0
S-FI (EE)	Soome standardmäär Athletes Europe tehingutel	24,0
S-FI-EE	OSS standardmäär - Soome	24,0
S-FR-EE	OSS standardmäär - Prantsusmaa	20,0
S-HR-EE	OSS standardmäär - Horvaatia	20,0
S-HU-EE	OSS standardmäär - Ungari	27,0

Lisa 1 järg

Käibemaksu- koodi tähis	selgitus	määr
S-IE-EE	OSS standardmäär - Iirimaa	23,0
S-IT-EE	OSS standardmäär - Itaalia	22,0
S-LT-EE	OSS standardmäär - Leedu	21,0
S-LU-EE	OSS standardmäär - Luksemburg	17,0
S-LV-EE	OSS standardmäär - Läti	21,0
S-MT-EE	OSS standardmäär - Malta	18,0
S-NL-EE	OSS standardmäär - Holland	21,0
S-PL-EE	OSS standardmäär - Poola	23,0
S-PT-EE	OSS standardmäär - Portugal	23,0
S-RO-EE	OSS standardmäär - Rumeenia	19,0
S-SE (EE)	Rootsi standardmäär Athletes Europe tehingutel	25,0
S-SE-EE	OSS standardmäär - Rootsi	25,0
S-SI-EE	OSS standardmäär - Sloveenia	22,0
S-SK-EE	OSS standardmäär - Slovakkia	20,0
SC-EE20	Standardmäär autodele - ainult ettevõtlusega seotud autod (100% sisendkäibemaks)	20,0
SCM-EE	Standardmäär autodele – segakasutuses olevad autod (50% sisendkäibemaks)	9,1
SFA-EE20	Standardmäär, põhivarad (20%)	20,0
UNDEF-EE	Kui NetSuite ei suuda tehingut tuvastada	0,0
X-EE	Kauba eksport	0,0
XP-EE	Käibemaksutagastusega müük reisijale	0,0
XS-EE	Teenuste eksport	0,0
Z-CH (EE)	Šveitsi nullmäär Athletes Europe tehingutel	0,0
Z-DK (EE)	Taani nullmäär Athletes Europe tehingutel	0,0
Z-EE	Nullmäär	0,0
Z-FI (EE)	Soome nullmäär Athletes Europe tehingutel	0,0
Z-SE (EE)	Rootsi nullmäär Athletes Europe tehingutel	0,0

Allikas: NetSuite majandustarkvara (tabel *VAT codes*), autori koostatud

Lisa 2. Athletes Europe OÜ 2021. aasta 4 kvartali müük klientide lõikes (€)

Kliendi kood	kliendi nimi	müügitulu
4000401	xxx	4 916,66
4000402	xxx	120 333,90
4000403	xxx	9 504,19
4000404	xxx	923,00
4000405	xxx	18 773,29
4000495	xxx	320,00
4000544	xxx	713,00
4000590	xxx	656,25
4000716	xxx	3 718,44
4000722	xxx	1 231,70
4000726	xxx	7 531,64
4000903	xxx	2 049,66
4001171	xxx	3 923,48
4001339	xxx	2 324,89
4001365	xxx	4 657,10
4001490	xxx	3 596,22
4001515	xxx	1 143,71
4001536	xxx	8 492,88
4001537	xxx	6 952,06
4001555	xxx	2 538,97
4001600	xxx	5 107,74
4001601	xxx	6 923,96
4011372	xxx	2 725,58
4011740	xxx	5 298,09
4012345	xxx	7 238,28
4012981	xxx	4 186,28
4032768	xxx	2 084,45
4049178	xxx	1 470,69
4049914	xxx	1 506,04
4049932	xxx	16 135,70
4049937	xxx	38 135,39
4049968	xxx	3 876,32
4049969	xxx	6 755,50
4049973	xxx	18 175,71
4049979	xxx	5 107,13
4050010	xxx	1 454,60
4050012	xxx	809,74

Lisa 2 järg

Kliendi kood	kliendi nimi	müügitulu
4050132	Xxx	6 002,45
4050166	xxx	2 970,51
4050203	xxx	2 137,05
4050209	xxx	1 287,81
4050211	xxx	3 433,90
4050263	xxx	1 226,75
4050300	xxx	2 468,70
4050358	xxx	1 974,83
4100815	xxx	1 087,72
4101776	xxx	1 498,72
4101835	xxx	1 500,27
4101849	xxx	3 438,29
4102133	xxx	3 479,18
4103163	xxx	1 675,30
4103219	xxx	6 590,23
4317309	xxx	36 001,54
4356945	xxx	3 059,27
4800196	xxx	1 184,59
4800251	xxx	1 897,42
4801091	xxx	1 111,10
4801196	xxx	13 416,26
4802248	xxx	219,96
4802266	xxx	3 656,16
4863060	xxx	3 995,26
4864596	xxx	4 075,49
4865133	xxx	2 435,63
4865811	xxx	4 974,58
4869543	xxx	6 179,72
4869694	xxx	6 434,29
4869719	xxx	2 745,41
4869750	xxx	3 563,78
4869759	xxx	1 340,37
4869776	xxx	1 785,10
4869780	xxx	882,50
4869788	xxx	2 526,85
4869794	xxx	2 534,13
4869796	xxx	16 514,00
4869797	xxx	1 370,99
4869800	xxx	158,50

Lisa 2 järg

Kliendi kood	kliendi nimi	müügitulu
4869806	xxx	1 758,86
4869807	xxx	43 849,52
4869811	xxx	531,77
4869812	xxx	3 078,45
4869816	xxx	118,62
4869818	xxx	60,41
4869819	xxx	32,49
4869820	xxx	63,74
4869821	xxx	90,42
4869822	xxx	624,92
4869823	xxx	63,74
4869828	xxx	137,48
4869830	xxx	-0,01
4869832	xxx	223,46
4869836	xxx	65,00
4869839	xxx	77,75
4869840	xxx	20,00
4869841	xxx	285,65
4869843	xxx	-89,24
4869844	xxx	-158,00
4869848	xxx	180,48
4869853	xxx	18,25
4869854	xxx	137,68
4869856	xxx	116,61
4869858	xxx	102,60
4869859	xxx	276,47
4869860	xxx	47,16
4869862	xxx	2 756,31
4869863	xxx	63,74
4869864	xxx	77,52
4869865	xxx	116,74
4869866	xxx	99,16
4869867	xxx	397,25
4869868	xxx	158,00
4869869	xxx	151,31
4869870	xxx	639,00
4869871	xxx	219,38
4869872	xxx	361,34
4869873	xxx	105,84

Lisa 2 järg

Kliendi kood	kliendi nimi	müügitulu
4869874	xxx	65,00
4869875	xxx	39,84
4869876	xxx	48,74
4869877	xxx	65,54
4869878	xxx	67,23
4869879	xxx	197,17
4869880	xxx	163,88
4869882	xxx	93,23
4869883	xxx	106,66
4869884	xxx	95,00
4869885	xxx	66,25
4869888	xxx	335,63
4869889	xxx	434,28
4869890	xxx	145,54
4869891	xxx	47,41
4869892	xxx	48,12
4869895	xxx	24,59
4869896	xxx	80,99
4869897	xxx	10,00
4869898	xxx	385,27
4869899	xxx	40,50
4869900	xxx	88,52
4869901	xxx	161,80
4869903	xxx	383,20
4869905	xxx	32,23
4869907	xxx	149,76
4869909	xxx	73,12
4869910	xxx	130,58
4869912	xxx	110,00
4869913	xxx	94,22
4869915	xxx	39,83
4869916	xxx	375,00
4869917	xxx	74,75
4869918	xxx	106,67
4869919	xxx	25,83
4869920	xxx	157,98
4869921	xxx	153,81
4869922	xxx	135,72
4869924	xxx	8,75

Lisa 2 järg

Kliendi kood	kliendi nimi	müügitulu
4869925	xxx	139,50
4869926	xxx	647,18
4869927	xxx	137,82
4869928	xxx	97,81
4869929	xxx	44,91
4869930	xxx	217,40
4869931	xxx	51,41
4869932	xxx	197,40
4869933	xxx	165,88
4869934	xxx	125,66
4869935	xxx	25,83
4869936	xxx	701,83
4869937	xxx	16,67
4869938	xxx	8,75
4869939	xxx	53,16
4869940	xxx	17,50
4869941	xxx	110,84
4869942	xxx	169,50
4869943	xxx	145,36
4869944	xxx	13,74
4869945	xxx	29,18
4869946	xxx	106,50
4869947	xxx	227,93
4869948	xxx	82,50
4869949	xxx	501,08
4869951	xxx	26,23
4869953	xxx	14,59
4869954	xxx	48,01
4869955	xxx	295,79
4869956	xxx	7,99
4869957	xxx	45,41
4869958	xxx	459,26
4869959	xxx	33,00
4869960	xxx	120,75
4869961	xxx	261,38
4869964	xxx	336,97
4869965	xxx	189,00
4869966	xxx	90,38
4869967	xxx	17,50

Lisa 2 järg

Kliendi kood	kliendi nimi	müügitulu
4869968	xxx	103,25
4869969	xxx	284,74
4869970	xxx	39,66
4869972	xxx	158,92
4869973	xxx	260,88
4869974	xxx	180,77
4869975	xxx	43,16
4869976	xxx	338,08
4869977	xxx	187,39
4869978	xxx	116,17
4869979	xxx	14,28
4869980	xxx	73,38
4869983	xxx	184,86
4869984	xxx	254,79
4869985	xxx	241,00
4869986	xxx	111,02
4869987	xxx	87,51
4869988	xxx	105,52
4869989	xxx	146,02
4869990	xxx	444,15
4869991	xxx	28,62
4869992	xxx	107,13
4869993	xxx	118,12
4869994	xxx	76,86
4869995	xxx	93,54
4869996	xxx	325,41
4869997	xxx	68,32
4869998	xxx	120,61
4869999	xxx	8,75
4870000	xxx	127,53
4870001	xxx	110,41
4870002	xxx	349,50
4870003	xxx	70,17
4870005	xxx	391,74
4870006	xxx	190,42
4870007	xxx	155,04
4870008	xxx	148,32
4870009	xxx	431,20
4870010	xxx	58,74

Lisa 2 järg

Kliendi kood	kliendi nimi	müügitulu
4870011	xxx	171,65
4870012	xxx	-146,14
4870013	xxx	71,82
4870014	xxx	96,02
4870015	xxx	288,11
4870016	xxx	98,94
4870017	xxx	48,15
4870018	xxx	32,40
4870019	xxx	117,31
4870020	xxx	72,10
4870021	xxx	61,00
4870022	xxx	279,93
4870023	xxx	214,90
4870024	xxx	41,64
4870025	xxx	52,43
4870026	xxx	41,57
4870027	xxx	95,00
4870028	xxx	168,67
4870029	xxx	232,36
4870030	xxx	93,83
4870031	xxx	42,75
4870032	xxx	158,83
4870033	xxx	189,92
4870035	xxx	132,00
4870036	xxx	49,50
4870037	xxx	118,73
4870038	xxx	148,00
4870039	xxx	140,07
4870040	xxx	41,84
4870041	xxx	158,40
4870042	xxx	139,40
4870043	xxx	123,56
4870044	xxx	217,40
4870046	xxx	3,38
4870048	xxx	178,92
4870049	xxx	61,25
4870050	xxx	112,00
4870052	xxx	281,66
4870054	xxx	61,34

Lisa 2 järg

Kliendi kood	kliendi nimi	müügitulu
4870055	xxx	83,00
4870056	xxx	149,17
4870057	xxx	80,99
4870059	xxx	149,17
4870060	xxx	125,00
4870061	xxx	71,66
4870062	xxx	74,17
4870063	xxx	29,17
4870066	xxx	125,21
4870067	xxx	32,35
4870068	xxx	150,17
4870069	xxx	293,74
4870070	xxx	77,17
4870071	xxx	63,74
4870072	xxx	24,50
4870073	xxx	21,83
4870074	xxx	95,80
4870075	xxx	89,17
4870076	xxx	325,83
4870077	xxx	165,00
4870078	xxx	168,40
4870079	xxx	37,00
4870080	xxx	280,83
4870081	xxx	81,68
4870082	xxx	92,63
4870083	xxx	295,01
4870085	xxx	161,33
4870086	xxx	212,14
4870088	xxx	123,33
4870089	xxx	184,82
4870090	xxx	168,01
4870092	xxx	358,08
4870093	xxx	124,37
4870095	xxx	213,22
4870096	xxx	18,50
4870097	xxx	82,35
4870098	xxx	57,91
4870099	xxx	23,39
4870100	xxx	89,92

Lisa 2 järg

Kliendi kood	kliendi nimi	müügitulu
4870101	xxx	63,00
4870105	xxx	24,17
4870106	xxx	30,43
4870107	xxx	173,74
4870108	xxx	80,99
4870109	xxx	3,75
4870110	xxx	108,75
4870113	xxx	78,15
4870114	xxx	192,80
4870115	xxx	116,77
4870116	xxx	163,63
4870117	xxx	329,00
4870118	xxx	24,17
4870119	xxx	202,98
4870554	xxx	5 857,30
4870568	xxx	34,16
4870581	xxx	3 329,30
4870583	xxx	-371,96
4870584	xxx	-421,04
4870587	xxx	4 591,90
4870591	xxx	1 706,90
Kokku		593 996,23

Allikas: NetSuite majandustarkvara (tabel *Sales by customers*), autori koostatud

Lisa 4. Lihtlitsents

Lihtlitsents lõputöö reprodutseerimiseks ja lõputöö üldsusele kättesaadavaks tegemiseks¹

Mina, Taili Järva

1. Annan Tallinna Tehnikaülikoolile tasuta loa (lihtlitsentsi) enda loodud teose „E-kaubanduse ja teenuste erikorra rakendamise ja aruande koostamise juhend NetSuite majandustarkvara kasutajatele“,

mille juhendaja on Kaidi Kallaste,

1.1 reprodutseerimiseks lõputöö säilitamise ja elektroonse avaldamise eesmärgil, sh Tallinna Tehnikaülikooli raamatukogu digikogusse lisamise eesmärgil kuni autoriõiguse kehtivuse tähtaja lõppemiseni;

1.2 üldsusele kättesaadavaks tegemiseks Tallinna Tehnikaülikooli veebikeskkonna kaudu, sealhulgas Tallinna Tehnikaülikooli raamatukogu digikogu kaudu kuni autoriõiguse kehtivuse tähtaja lõppemiseni.

2. Olen teadlik, et käesoleva lihtlitsentsi punktis 1 nimetatud õigused jäävad alles ka autorile.

3. Kinnitan, et lihtlitsentsi andmisega ei rikuta teiste isikute intellektuaalomandi ega isikuandmete kaitse seadusest ning muudest õigusaktidest tulenevaid õigusi.

11.05.2022

¹ Lihtlitsents ei kehti juurdepääsupiirangu kehtivuse ajal vastavalt üliõpilase taotlusele lõputööle juurdepääsupiirangu kehtestamiseks, mis on allkirjastatud teaduskonna dekaani poolt, välja arvatud ülikooli õigus lõputööd reprodutseerida üksnes säilitamise eesmärgil. Kui lõputöö on loonud kaks või enam isikut oma ühise loomingu tegevusega ning lõputöö kaas- või ühisautor(id) ei ole andnud lõputööd kaitsvale üliõpilasele kindlaksmääratud tähtjaks nõusolekut lõputöö reprodutseerimiseks ja avalikustamiseks vastavalt lihtlitsentsi punktidele 1.1. jq 1.2, siis lihtlitsents nimetatud tähtaja jooksul ei kehti.