

TALLINNA TEHNIKAÜLIKOOL

Majandusteaduskond

Ärikorralduse instituut

Rasmus Värk

**EESTI LOGISTIKAT ÕPETAVATE KÕRGKOOLOIDE MAINE
JA KOOSTÖÖPOTENTSIAAL LOGISTIKASEKTORI
ETTEVÕTETE SEAS**

Bakalaureusetöö

Õppekava EALB logistika

Juhendaja: dotsent Tarvo Niine

Tallinn 2021

Deklareerin, et olen koostanud töö iseseisvalt ja olen viidanud kõikidele töö koostamisel kasutatud teiste autorite töödele, olulistele seisukohtadele ja andmetele, ning ei ole esitanud sama tööd varasemalt ainepunktide saamiseks.

Töö pikkuseks on 7484 sõna sissejuhatusest kuni kokkuvõtte lõpuni.

Rasmus Värk

(allkiri, kuupäev)

Üliõpilase kood: 142623

Üliõpilase e-posti aadress: rasmusvark@gmail.com

Juhendaja: Tarvo Niine, PhD

Töö vastab kehtivatele nõuetele

.....

(allkiri, kuupäev)

Kaitsekomisjoni esimees:

Lubatud kaitsmisele

.....

(nimi, allkiri, kuupäev)

SISUKORD

ABSTRAKT	3
SISSEJUHATUS	4
1. TEOREETILISED ALUSED	6
1.1. Ülikoolide maine	6
1.2. Ülikoolide koostöö avalikkusega	9
1.3. Logistika Eesti kõrgharidusmaastikul ja kutsestandardid	12
2. METOODIKA	15
2.1. Uurimisstrateegia kujundamine ja uurimisküsimused	15
2.2. Valimi määramine ning küsimustiku koostamine	19
3. ANALÜÜS	24
3.1. Tööandjate hinnang logistika valdkonna lõpetajate kompetentsile	24
3.2. Potentsiaalsed koostöövõimalused logistika haridusasutuste ja ettevõtete vahel	29
3.3. Järeldused ja ettepanekud	34
KOKKUVÕTE	37
SUMMARY	39
KASUTATUD ALLIKATE LOETELU	41
LISAD	44
Lisa 1. Küsimustiku saanud ettevõtted	44
Lisa 2. Lihtlitsents	48

ABSTRAKT

Käesoleva bakalaureusetöö pealkiri on: „Eesti logistikat õpetavate kõrgkoolide maine ja koostööpotentsiaal logistikasektori ettevõtete seas“.

Bakalaureusetöö probleemiks oli asjaolu, et puudus ülevaade, kuidas tajuvad logistika valdkonna tööandjad logistikat õpetavaid koole ja nende poolt pakutavat haridust Eestis. Puudus ülevaade, kas tööandjate hinnangul on ülikoolide pakutav haridus piisavalt uuenduslik, et nende lõpetajatel oleks piisavalt teadmisi mitte ainult erialasel töökohal hakkama saamiseks, vaid ka selle edasi arendamisel. Lisaks puudus teadmine, kas logistika valdkonna ettevõtted näevad logistikat õpetavaid ülikoole potentsiaalsete koostööpartneritena ning millises valdkonnas see enim väljendub.

Käesoleva töö eesmärgiks oli selgitada välja, kuidas tajuvad logistika valdkonna tööandjad logistikat õpetavaid koole Eestis. Kuidas tajuvad tööandjad logistika eriala lõpetajate võimekust ja koolide võimet olla ettevõtetele koostööpartneriks.

Töö tulemusena leidis autor, et suures osas ei peeta logistika eriala lõpetajaid piisavalt kvalifitseerituks alustamaks iseseisvat tööd. Suurimaks nõrkuseks peeti praktiliste kogemuste puudumist. Lisaks leidis autor, et logistika sektori ettevõtted näevad logistika eriala õpetavaid koole sobivate koostööpartneritena eriti praktikaprogrammide, õppekavade väljatöötamise ning ettevõtete loengus tutvustamise läbi. Praktikaprogrammid olid ka logistika valdkonna ettevõtete kõige sagedasemad kokkupuuted koolidega koostöö osas. Sobivaimate partneritena nähti eelkõige Tallinna Tehnikaülikooli ja Tallinna Tehnikakõrgkooli.

Võtmesõnad: logistika, ülikoolid, koostöö, ettevõtted.

SISSEJUHATUS

Logistika eriala on viimase paarikümne aasta jooksul seoses tehnoloogia arenguga palju muutunud. Erinevad tehnoloogilised uuendused on võimaldanud paljusid protsesse automatiseerida. Logistika maastikul tullakse pidevalt välja uute muudatustega, millega on oluline kaasas käia selleks, et püsida konkurentsivõimeline. Sellega seoses on muutunud ka tööandjate nõudmised logistika sektori töötajatele. Ettevõtjate jaoks on oluline, et õppekavad püsiks ajaga kaasas ja et need võtaksid arvesse logistika valdkonna uusi suundasid. Vaid nii on võimalik kindel olla, et logistika eriala lõpetajad omaksid vajalikku kompetentsi olemaks tööturul atraktiivne kandidaat.

Autori hinnangul puudub ülevaade, kuidas tajuvad logistika valdkonna tööandjad logistikat õpetavaid koole ja nende pakutavat haridust Eestis. Kas nende hinnangul on ülikoolide pakutav haridus piisavalt uuenduslik, et nende lõpetajatel oleksid piisavalt teadmisi mitte ainult erialasel töökohal hakkama saamiseks, vaid selle edasi arendamisel. Lisaks puudub autori hinnangul ülevaade, kas logistika valdkonna ettevõtted näevad logistikat õpetavaid ülikoole potentsiaalsete koostööpartneritena ning millises valdkonnas koostööpotentsiaal enim väljendub.

Käesoleva töö eesmärgiks on selgitada välja, kuidas tajuvad logistika valdkonna tööandjad logistikat õpetavaid koole Eestis, nende lõpetajate võimekust ja nende koolide võimet olla ettevõtetele koostööpartneriks. Vastavalt uurimistöö eesmärgile sõnastas autor kolm uurimisküsimust, millele ta töö raames vastuseid proovib leida. Nendeks on:

1. Tuvastada, kas logistika valdkonna tööandjad peavad lõpetajaid piisavalt kvalifitseeritaks töötamaks logistika erialal?
2. Selgitada välja, kuiõrd logistika sektori ettevõtted näevad logistika eriala õpetavaid koole ka potentsiaalsete koostööpartneritena ning millist koostööd nad sooviksid. Milliseid koole nähakse sobivamate partneritena?
3. Millised on logistika ettevõtete senised kokkupuuted koolidega koostöö osas?

Tulenevalt valitud uurimistöö teemast ning autori eelnevast kokkupuutest logistika kõrgharidusega ning ka tööturuga, pakub autor välja kolm hüpoteesi, millele antud uurimistöös kinnitust leida või ümber lükata:

1. Logistika valdkonna erialadiplomi tähtsus tänapäeva tööturul on viimase 10 aasta jooksul langenud.
2. Logistika haridust õpetavate kõrgkoolide õppekavad on liiga teoreetilised ning lõpetajate praktilised kogemused on väga puudulikud.
3. Vajalik on ettevõtete kaasamine ülikoolide õppekavade väljatöötamise protsessi.

Käesolev töö koosneb kolmest peatükist: teoreetilised alused, meetodika ja analüüs. Esimeses peatükis käsitleb autor teema teoreetilist tausta. Autor annab ülevaate, mida peetakse silmas ülikooli maine all ning miks on see oluline. Lisaks teeb autor ülevaate, millised on ülikoolide erinevad võimalused koostöös avalikkusega. Viimases alampeatükis toob autor välja, millistes koolides on töö kirjutamise hetkel võimalik omandada logistika erialast haridust ning milline kutsestandardite süsteem logistika valdkonnas kasutusel on. Peatüki eesmärgiks on anda ülevaade uuritavale teemale ning luua sissejuhatus järgnevasse peatükikesse.

Bakalaureusetöö teises peatükis annab autor ülevaate meetodilisest poolest ning milliseid meetodeid kasutati käesoleva töö läbiviimiseks. Selles peatükis selgitab autor erinevaid uurimistöö olemusi ja uurimisstrateegiad ning miks autor vastavad uurimisstrateegiad ja uurimistöö olemused valis. Lisaks teeb autor ülevaate, kuidas kujunes valm ning kuidas koostati küsimustik.

Töö viimaseks peatükiks on analüüs. Analüüsi osas proovib autor leida vastuseid eelpool mainitud uurimisküsimustele ning tõstatatud hüpoteesidele. Peatükk koosneb kolmest osast. Esimeses osas analüüsib autor tööandjate hinnangut logistika valdkonna lõpetajate kompetentsile. Teises osas analüüsib autor potentsiaalseid koostöövõimalusi logistika haridusasutuste ja ettevõtete vahel ning viimaseks osaks on järeldused ja ettepanekud.

Käesolevast tööks on abi logistikat õpetavatele koolidele, andes neile ülevaate, milline on tööandjate hinnang logistika valdkonna lõpetajate kompetentsile. Kas tööandjad on hetke olukorraga rahul või on selles valdkonnas arenguvõimalusi? Lisaks aitab töö ülikoolidel mõista, kas ettevõtted näevad neid ka võimalike koostööpartneritega ning millistes valdkondades nähakse rohkem koostöövõimalusi ja millistes ehk vähem.

1. TEOREETILISED ALUSED

1.1. Ülikoolide maine

Ülikoolid on organisatsioonid, millel on tänapäeva ühiskonnas väga keskne roll, harides suurt osa elanikkonnast ja genereerides teadmisi. (Perkmann, 2012)

Maine määratletakse suurel osal selle põhjal, kuidas me mingisugust organisatsiooni ette kujutame ning see on subjektiivne ja tuleneb kõigi huvirühmade varasematest kogemustest ning kõigi positiivsete hinnangute summast. See kõik kokku loobki mainekapitali, mis on väga väärtuslik immateriaalne vara ning mis tõstab konkurentsivõimet teiste selle valdkonna tegijate suhtes. Täpselt samasugune loogika kehtib ka maailmas erinevate ülikoolide puhul. Andmed näitavad, et kogukond, tööstussektori või koguni riik peab ülikoolide mainet vääriliseks suuresti selle põhjal, kuidas tulevased tööandjad antud ülikooli näevad ning neid hindavad. Tõsi, laiem üldsus, kellel puuduvad teadmised organisatsiooni tegevuse kohta, hindab selle mainet ainult üldmuljete põhjal. (Pires, 2018)

Organisatsiooni maine, organisatsiooni atraktiivsuse ja tööandja brändingu kontseptsioonidel on teaduskirjanduses mitmetes uuringutes keskne roll. Organisatsiooni maine on mõiste, millel siiani puudub ühine määratlus, kuigi esitatud on mitmeid ettepanekuid. Mitmed teadlased väidavad, et organisatsiooni maine kirjeldab organisatsioonide üldist atraktiivsust. (Hendriks, 2016)

Vidaver-Cohen (2007) defineerib head mainet järgnevalt: *“Akadeemikud ja ärispetsialistid peavad organisatsiooni head mainet kõige väärtuslikumaks immateriaalseks varaks, mida organisatsioon suudab omada – vähendades sidusrühmade ebakindlust organisatsiooni tulevase tegevuse suhtes, tekitades ning tugevdades konkurentsieelist teiste organisatsioonide suhtes, aidates kaasa üldsuse usalduse kasvule ja luues juurde väärtust organisatsiooni maksimeerimise kaudu”*. Seetõttu võib igasugune mainekahjustus ohustada asutuse lühiajalist edu ning pikas perspektiivis mõjutada organisatsiooni ellujäämist. (Lafuente-Ruiz-de-Sabando, 2017)

On tõendeid, mis viitavad sellele, et konkreetne ülikool ning selle maine mõjutavad tööhõiveprotsessi ja üliõpilaste tajutavad tööalast konkurentsivõimet. Üleüldine arusaam on see,

et kõrgelt hinnatud ülikoolide lõpetajaid hinnatakse tööandjate poolt rohkem ning neid tööle võtmisel neid eelistatakse teiste ülikoolide lõpetajatele. Mida enam üliõpilased tajuvad, et nende ülikool on kõrgelt hinnatud ning hea mainega, seda enesekindlamaks nad muutuvad oma teadmistes, omadustes, oskustes ning võimetes. Seda kinnitab ka Suurbritannias läbiviidud uuring, mis võrdles tööotsijate tööhõivevõimalusi töö otsimisel, saates erinevaid CV-sid samadele Suurbritannia firmadele. Uuring viitab sellele, et kõrgema taseme ülikoolides (Suurbritannia edetabelite alusel) õppinud lõpetajad saavad rohkem kutseid intervjuudele ja kõrgemat algtaseme aastapalka kui madalama reitinguga ülikoolide lõpetajad. Ülikoolide üliõpilaste ja töötajate arusaam on, et teatud ülikoolid on tööandjate poolt hästi tunnustatud. Seetõttu on ka nende ülikoolide lõpetajatel paremad tööhõivevõimalused ning nad sisenevad tööturule kiiremini, kuid mitte ilmtingimata selle tõttu, et neil on rohkem oskuseid või teadmisi, vaid tihitipeale antud ülikooli hea maine tõttu. (Pitan, 2019)

Lisaks kõige olulisematele kriteeriumitele ülikooli maine ja taseme kohta, töid artikli autorid välja kolmkümmend määravat tegurit, mis mängivad ülikooli maine kujunemisel väga suurt rolli. (Golata, 2020)

- Ajalugu – ülikooli asutamise kuupäev ning ülikooli arengu etapid. Ajaloo määravad ka ülikooli silmapaistvamad lõpetajad;
- Interdistsiplinaarsus – teadusvaldkondade arv, millega ülikool töötab;
- Areng – konkreetsete näitajate süstemaatiline kasv, näiteks: töötajate arv, üliõpilaste arv, lõpetajate osakaal, välismaised stipendiumid, teaduskonverentsid, infrastruktuur;
- Edetabel – ülikooli koht rahvusvahelistes ja riiklikes ülikoolide nimekirjades;
- Rahvusvahelised sertifikaadid – hariduse kvaliteedi hindamine;
- Väljaanded – ülikooli töötajate poolt kirjutatud artiklid ja teadustööd;
- Õppejõud – välisülikoolides tunde pidavate ülikooli töötajate arv;
- Välisõppejõud – ülikooli atraktiivsus välismaa õppejõududele;
- Audoktor – maineka teadusliku tiitliga autasustatud teadlased, ühiskonna- ja kultuuritegelased, kes on panustanud ülikooli arengusse;
- Teadustööd – ülikooli töötajate teadustööde propageerimine;
- Praktikasuhted – väljastpoolt ülikooli oma ala spetsialistide osalemine õppeprotsessis ning ülikooli koostöö majandusasutuste ja kohalike omavalitsustega;
- Õpilased - nende arv ja eelistatud õppevaldkonnad. Tähtis on õppimist alustavate ja lõpetavate (ettenähtud aja jooksul) noorte arvu areng ja nende rahvusvahelistumine;
- Lõpetajate kvaliteet – lõpetajate atraktiivsus riiklikul ja rahvusvahelisel tööturul;

- Silmapaistvad lõpetajad – inimesed, kes praegu täidavad riigi või kohaliku omavalitsuse struktuurides ja rahvusvahelistes institutsioonides kõige olulisemaid funktsioone;
- Kvalifikatsiooni täiustamine – ülikooli atraktiivsus kutsekvalifikatsiooni arendamise kohana;
- Noored teadlased – noorte õpilaste (peamiselt doktorandid) teadussaavutused. Nende osalemine riiklikes ja rahvusvahelistes uurimisprojektides, teaduskonverentsidel ja teadusartiklite kirjutamisel;
- Rahvusvaheline teadus - töötajate osalemine rahvusvahelistes uurimisrühmades, teaduskonsortsiumides, kongressidel ja aruteluforumites, mis on loodud konkreetse teadusliku probleemi lahendamiseks;
- Eksperdid – ülikooli töötajad, kes on nõustajad mainekates rahvusvahelistes või riiklikes institutsioonides;
- Suhted tootmisharudega – ettevõtete kvalifikatsiooni tõstmise ning õpilastele praktiliste teadmise pakkumise eesmärgil;
- Mainekad auhinnad – riiklikud ja rahvusvahelised auhinnad, mida ülikoolidele või töötajatele antakse nii teadus- kui ka haridustegevuse eest;
- Konverentside korraldamine – rahvusvaheliste konverentside või seminaride korraldamine, mis pälvib meedia tähelepanu;
- Avalikud arutelud – tänu sellistele aruteludele on avalikkusel võimalus kuulata erinevaid argumente ja saada teada ametivõimude konkreetsete otsuste erinevatest mõjudest;
- Ülikool kohaliku kogukonna jaoks – ülikooli avatus kohalikele probleemidele ning keskendumine nende lahendamisele;
- Meedia ülikooli kohta – väljaannete ja arvamuste hulk, mis puudutavad ülikooli toimimisega seotuid küsimusi. Oluline on meediasõnumi olemus, olgu see siis positiivsete arvamuste ülekaaluga väljaanded või vastupidi domineerivad negatiivsed või on nad oma olemuselt neutraalsed;
- Ülikool meedias – töötajate ja üliõpilaste poolt kirjutatud artiklid, esseed või intervjuud. Samuti on tähtis ka ilmutumiskoht, meediumi avaldaja prestiiž;
- Ülikooli mitteteaduslikud saavutused – üliõpilaste rahvusvaheline ja kodumaine edu valdkondades, mis pole seotud hariduse ja teadusega (näiteks kunst, kultuur, sport);
- Kontakt lõpetajatega – regulaarse kontakti loomine endiste ja praegu üliõpilaste vahel ning ülikooli ja selle lõpetanute vahel;

- Suhted konkurentidega – lisaks omavahelisele konkurentsile, kas eksisteerib ka koostöö rahastamise allikate otsimisel ühisteks teadusuuringuteks, ühisprojektideks või keskkonnaprobleemide lahendamiseks;
- Suhted keskkoolidega – ankeedid tulevaste õpilaste otsimiseks ning ülikooli ja ülikoolis õpetavate erialade tutvumine;
- Skandaalid – kõik vastuolud ning probleemid, mis on seotud ülikooli toimimisega (näiteks plagiaat)

Igas organisatsioonis mängib erilist rolli kuvandi ja maine kujundamisel antud organisatsiooni juhtiv isik. Juhi osalus selles protsessis on väga varieeruv ja sõltub sageli juhi isiklikest eelistustest. Paljudes olukordades mõjutavad juhi käitumine ja otsused otseselt või kaudselt üldsuse ettekujutust organisatsioonist ning võivad omada positiivset või negatiivset mõju maine kujundamisel või selle hävitamised. (Ibid)

1.2. Ülikoolide koostöö avalikkusega

Ülikoolide ja tööstuse vahelised sidemed ning nende mõju innovatsiooniprotsessidele on olnud analüüsiobjektiks mitmetes erinevates teadusringkondades. Esmane eesmärk on ülikoolide ja tööstuse suhted laiemasse teaduse ja tööstuse seoste spektrisse. Kui ülikoolide ja tööstuse vaheliste seoste uurimine on traditsiooniliselt keskendunud intellektuaalse omandi üleandmisele (patentimine, litsentsimine, turustamine), siis hiljutised vaatlejad on osutanud ülikoolide ja tööstuse vaheliste seoste mitmekülgsemale olemusele. Nad tuvastavad mitmesuguseid “kanaleid” või “mehhanisme”, mis toimivad informatsiooniliste või sotsiaalsete teedena, mille kaudu informatsiooni, teadmisi ja muid ressursse ülikoolides ja tööstusharudes vahetatakse või neid koos toodetakse. (Perkmann, 2007)

Teadus- ja arendustegevuse juhtide seas läbi viidud küsitluse põhjal tuuakse välja järgmised tööstusinnovatsiooni jaoks olulised kanalitel (Ibid):

- patendid;
- mitteametlik teabevahetus;
- väljaanded ja aruanded;
- avalikud koosolekud ja konverentsid;
- hiljuti palgatud lõpetajad;

- litsentsid;
- ühised uurimisettevõtted;
- lepingulised uuringud;
- nõustamine;
- ajutine personalivahetus

Paljudel ülikoolide ja tööstuse sidemete tüüpidel on erinevad eesmärgid, reguleerimisala ja institutsiooniline korraldus. Koostöö võib olla vähem intensiivne ja võib keskenduda koolitusele või uurimistegevusele. Samuti tuleks ka eristada lühiajalist ja pikaajalist koostööd. Lühiajaline koostöö koosneb üldjuhul etteantud tulemustega probleemide lahendamisest ning see kipub olema väljendatud lepingute uurimise, nõustamise ja litsentsimise kaudu. Pikaajaline koostöö on seotud ühisprojektide ning avaliku ja erasektori partnerlustega (sealhulgas erarahastusega ülikoolide instituudid või õppetoolid, ülikoolide ja tööstuse ühised uurimiskeskused ja teaduskonsortsiumid), võimaldades sageli ettevõtetel sõlmida põhiteenuste komplekteerimise lepingud ja perioodiliselt leping konkreetsete tarnete jaoks paindlikult. Pikaajaline koostöö on strateegilisem ja avatud, pakkudes mitmetahulist platvormi, kus ettevõtted saavad arendada ülikoolide võimete, meetodite ja tööriistade abil pikemas perspektiivis tugevamat innovatsioonivõimet. (Guimon, 2013)

Kõrge (partnerlus)	Uuringute partnerlus	Organisatsioonidevaheline koostöö teadus- ja arendustegevuse jätkamiseks
	Uuringute teenused	Tööstusklientide tellitud teadusuuringutega seotud tegevused - lepingute uurimine, nõustamine, kvaliteedikontroll, sertifitseerimine, testimine, prototüüpide väljatöötamine
Keskmine (mobiilsus)	Akadeemiline ettevõtlus	Akadeemiliste leiutajate poolt loodud tehnoloogia arendamine ja äriks kasutamine ettevõtte kaudu, mis osaliselt või täielikult neile kuulub (spin-off ettevõtted)
	Inimressursi väljaõpe	Tööstusharu töötajate koolitus, praktikaprogrammid, kraadiõpe tööstuses, lähetused õppejõududele ja teadustöötajatele, täiendavad teaduskonnad

Madal (transfeer)	Intellektuaalomandi turustamine	Ülikoolide loodud intellektuaalomandi (näiteks patentide) üleandmine ettevõtetele
	Teaduslikud väljaanded	Teaduslike teadmiste kasutamine tööstuses
	Mitteametlik suhtlus	Sotsiaalsete suhete ja võrgustike loomine

Tabel 1. Ülikoolide ja tööstuse sidemete tüpoloogia, kõrgemalt madalamale intensiivsusele

Allikas: Guimon, J. (2013)

Cummingisi ja Kiesleri valdkonnaülesannete piiride uurimine annab olulise ülevaate viisidest, kuidas koostööprotsessid võivad kontekstist lähtuvalt erineda. Mitme erineva organisatsiooni koostöö kipub paremaks muutuma, kui kaastöötajad suhtlevad silmast silma. Need leiud viitavad sellele, et füüsilised koosolekud ja muud koordineerimismehhanismid suurendavad koostöö produktiivsust. Autorid pakuvad välja mehhanisme, mis aitavad organisatsioone koostööprojektide kooskõlastamisel (Bozemann, 2012):

- tööriistad, mis aitavad ülesannete trajektoori hallata ja jälgida;
- vahendid teabe ülekülluse vähendamiseks
- tööriistad käimasolevateks vestlusteks (mõni kiirsõnumite versioon teadlastele)
- tööriistad rühma üheaegse otsustamise toetamiseks
- tööriistad ettekannete ja koosolekute korraldamiseks distantsilt

Need ettepanekud näitavad, et füüsiline suhtlus ja kommunikatsioon on koostööprotsessi jaoks üliolulised. Teaduskoostöö on pidev protsess, kus tekib palju erinevaid probleeme, mis nõuavad projekti liikmete vahel sagedast suhtlust. (Ibid)

Tööstuse ja ülikoolide vaheline koostöö seisab silmitsi oluliste väljakutsetega, sealhulgas asjaolu, et neid organisatsioone juhivad erinevad stiimulite süsteemid. Ülikoolid on peamiselt ajendatud uute teadmiste loomiseks ning harimiseks, samas kui eraettevõtted on keskendunud väärtuslike teadmiste kogumisele ning nende rakendamisele konkurentsieelise saavutamiseks. Lisaks on ülikoolid muutumas rohkem ennetavamaks seoses koostöös tööstusega, püüdes luua endale väärtuslikku intellektuaalomandit. (Bruneel, 2013)

Euroopa Liidu liikmesriikide vahel läbiviidud uuringute põhjal on peamised tõkked ja väljakutsed ülikoolide ja tööstuste vahel järgnevad (Melink, 2012):

1. Rahastamine - piisavate rahaliste vahendite tagamine on kõigi riikide ühine probleem. Finantskriis ning teadus- ja arendustegevuse rahastamine on peamine väljakutse nii ülikoolide kui ka ettevõtete jaoks.

2. Seadusandlus - intervjueeritavad on ühel meelel, et ülikoolide ja ettevõtete vahelise koostöö hõlbustamiseks tuleks reguleerimisraamistikku täiustada. Teine raskus tuleneb vabatahtliku töö ja praktika ebapiisavast reguleerimisest.
3. Teadus- ja arendustegevus on raskendatud noorte teadlaste vähesuse, teadus- ja arendustegevuse ajapuuduse ning teadus- ja arendustegevuse suurte kulude tõttu.
4. Hariduse ning praktilise koolituse kvaliteedi parandamine on ülikoolide ja ettevõtete vahelise koostöö üks suurimaid väljakutseid. Koolituste ja hariduse ajakohastamiseks on vaja stiimuleid ning vaja on muuta praegust aeglast akadeemiliste õppekavade muutmise korda. Samuti peavad ülikoolid suurendama oma ettevõtlikkust ning tutvustama ettevõtte vajadustele vastavaid programme ja praktilist koolitust.
5. Probleemid koostöös - jätkusuutlikkuse puudumine ülikoolide ja ettevõtete koostöös juhtkonna vahetumise korral ning ülikoolide ja ettevõtete koostöö lisandväärtuse vähene tunnustamine. Ettevõtete jaoks tekivad takistused ülikoolide õppejõudude ja teadustöötajate jagunemisest ning teabe ja koostöö ebapiisavast tasemest ning ettevõtetele sobiva pakkumise puudumisest.

1.3. Logistika Eesti kõrgharidusmaastikul ja kutsestandardid

Käesoleva töö tegemise hetkel oli võimalik logistikaga seonduvat haridust omandada neljas kõrgkoolis. Nendeks olid Tallinna Tehnikaülikool, TalTech Eesti Mereakadeemia, Tallinna Tehnikakõrgkool ning Eesti Ettevõtluskõrgkool Mainor. Järgnevalt teeb autor ülevaate, milliseid logistikaga seonduvaid erialasid ning mis tasemetel õpetatakse.

Tallinna Tehnikaülikoolis on võimalik õppida logistika eriala nii bakalaureuse- kui ka magistriõppes. Bakalaureuseõppes on võimalik õppida logistikat majandusteaduskonnas ärimise õppes valides endale peerialaks logistika ja tarneahel. Õpe kestab kolm aastat. (Logistika, 2021) Lisaks on võimalik logistikat õppida ka magistriõppes inseneriteaduskonnas logistika õppes valides peerialaks kas liikuvuskorralduse või logistika ja tarneahela juhtimise. Magistriõpe kestab kaks aastat. (Ärindus, 2021)

TalTech Eesti Mereakadeemias on võimalik omandada endale rakenduskõrgharidus laevajuhtimises ja mereveonduse ning sadamatöö korraldamises. Mõlema eriala õpe kestab neli aastat. (Laevajuhtimine, Mereveondus, 2021) Lisaks on võimalik omandada endale ka magistrikraad merenduse erialal, mille õpe on kaks aastat. (Merendus, 2021)

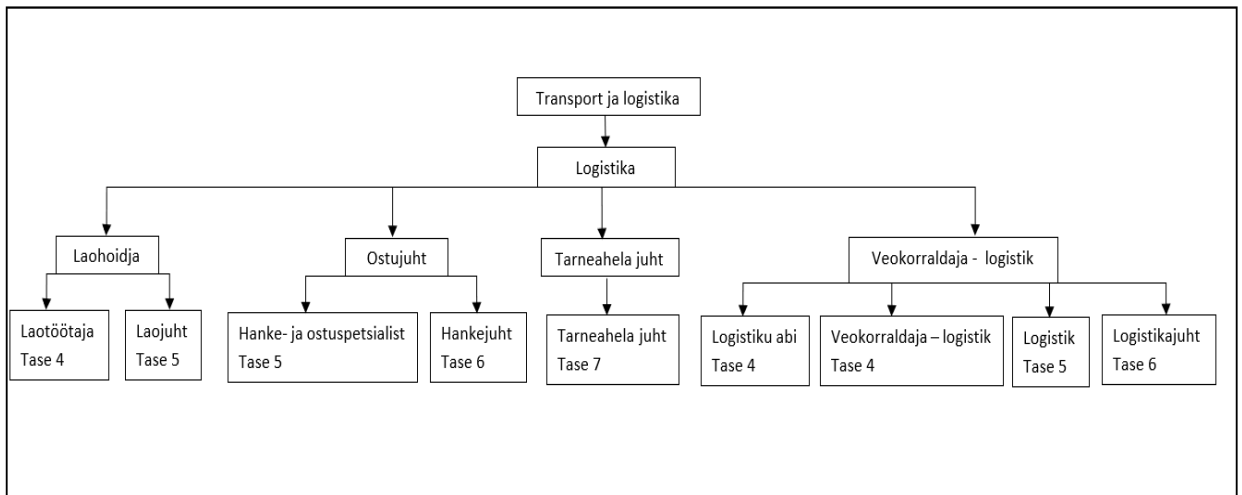
Tallinna Tehnikakõrgkoolis on logistikainstituudis võimalik valida kolme õppekava vahel. Nendeks on transport ja logistika, ostu- ja hankekorraldus ning transpordi- ja liikluskorraldus. Viimases neist on võimalik valida ka kahe spetsialiseerumise vahel. Nendeks on maanteetranspordi tehnoloogia ja liikluskorraldus ning raudteetranspordi tehnoloogia ja liikluskorraldus. Õppe kestus on neli aastat ning lõpetajad omandavad endale rakenduskõrghariduse (TKTK, 2021)

Logistika eriala on võimalik õppida ka Eesti Ettevõtluskõrgkoolis Mainor. Õppe kestus on kolm aastat ning selle jooksul omandatakse endale rakenduskõrgharidus. Kuigi antud koolis on võimalik õppida magistriõppes, siis logistikaga seonduvaid erialasid sellel tasemel ei õpetata. (EEK, 2021)

Kutsestandardite süsteemi haldab Eestis Sihtasutus Kutsekoda. Nende poolt välja töötatud kutsesüsteem seob omavahel tööturu ja haridussüsteemi. Kutsekoja eesmärgid on järgnevad (Kutseregister, 2021):

- ühtse ja korrastatud kutsesüsteemi loomisele ja arendamisele kaasaaitamine;
- Eesti töötajate kvalifikatsiooni võrreldavuse ja teiste riikide poolt tunnustamise saavutamiseks eelduste loomine;
- tõenduspõhiste haridus-, töö- ja rändepoliitiliste otsuste tegemisele kaasa aitamine.

Kutsestandardite klassifikaatori järgi kuulub logistika kutseala transpordi ja logistika valdkonda. Kokku on logistika valdkonnas neli erinevat kutsegruppi ning üheksa erinevat kutsestandardit. Esimeseks kutsegrupiks on laohoidja, kuhu alla kuuluvad laotöötaja tase 4 ja laujuht tase 5 kutsestandardid. Järgmiseks kutsegrupiks on ostujuht kuhu alla kuuluvad hanke- ja ostuspetsialisti tase 5 ning hankejuhi tase 6 kutsestandardid. Kolmandaks grupiks on tarneahela juht, kuhu alla kuulub vaid üks samanimeline kutsestandard tasemega 7. Viimaseks grupiks on veokorraldaja – logistik. Sinna alla kuuluvad logistiku abi tase 4, veokorraldaja – logistik tase 4, logistik tase 5 ning logistikajuht tase 6. Joonisel 1 on tehtud ka ülevaade eelpool mainitud kutsestandardite kohta. (Ibid)



Joonis 1. Logistika kutsestandardid

Allikas: Autori koostatud

2. METOODIKA

Järgnevas peatükis kirjeldab töö autor lõputöö analüüsiks valitud meetodeid ning kuidas ta neid oma töös rakendas. Lisaks annab autor ülevaate, kuidas kujundati valim ning milliseid küsimusi ning mis eesmärkidel lisati küsimustikku.

2.1. Uurimisstrateegia kujundamine ja uurimisküsimused

Üldiselt eristatakse kolme uurimisstrateegiat. Nendeks on katseline uurimus, ülevaateuurimus ning juhtumiuurimus. Katselise uurimuse puhul mõõdetakse ühe uuritava muutuja mõju teisele muutujale. Selle tüüpilised tunnused on järgnevad (Hirsijärvi, 2004):

1. valitakse näidis teatud populatsioonist,
2. näidise analüüsiks korraldatakse katse, milles varieeritakse kaalutletud otsustel tingimusi,
3. kavandatakse, kuidas oleks võimalik saavutada muutus kas ühes või mitmes muutujas,
4. muutuste mõõtmiseks kasutatakse arvulisi väärtusi,
5. katse käigus testitakse ka teisi muutujaid,
6. üldjuhul sisaldab hüpoteeside testimist.

Ülevaateuurimuses kogutakse andmeid inimeste rühmal standardiseeritud viisil. Selle tüüpilised tunnused on (Ibid):

1. koostatakse valmi, mis koosneb teatud inimeste rühmast,
2. andmestiku kogumine,
3. andmed kogutakse igalt inimeselt individuaalselt kasutades selleks struktureeritud viisi,
4. andmete kogumiseks kasutatakse enamasti struktureeritud intervjuusid või küsimustikke,
5. kogutud andmetega soovitakse kirjeldada, seletada ja võrrelda nähtusi.

Juhtumiuurimus on detailne teave kas üksikust või väikesest juhtumite hulgast, mis on omavahel seotud. Selle tüüpilised tunnused on (Ibid):

1. analüüsitakse üksikjuhtumit, olukorda või teatud hulka juhtumeid,
2. objektiks on kas isik, kooslus või rühm,
3. huvi objektiks on enamasti protsessid, üksikjuhtumeid uuritakse loomulikus olukorras ehk keskkonnaga seotuna,
4. andmete kogumiseks kasutatakse enamasti vaatlust, intervjuud või dokumentide analüüsi,
5. eesmärk on kirjeldada nähtust selle kõige tüüpilisemal viisil.

Peale kolme eelpool mainitud uurimisstrateegia eristatakse enamasti ka kolme erinevat uurimistöö olemust. Nendeks on kvalitatiivne, kvantitatiivne ja kombineeritud uurimistöö. Kvalitatiivse ja kvantitatiivse meetodi tunnusjooni on võrreldud tabelis 2.

Kvalitatiivsed meetodid	Kvantitatiivsed meetodid
Pehmed	Kõvad
Paindlikud	Kindlaksmääratud
Subjektiivsed	Objektiivsed
Poliitilised	Väärtusvabad
Juhtumiuuring	Ülevaateuuring
Spekulatiivne	Hüpoteesi kontroll
Põhistatud	Abstraktne

Tabel 2. kvalitatiivsete ja kvantitatiivsete meetodite tunnusjooned

Allikas: Laherand, 2010

Kvalitatiivsele uurimismeetodile on väga keeruline leida ühte sobivat definitsiooni, mis oleks aktsepteeritud teiste kvalitatiivse meetodi lähenemisviiside ja uuringute poolt. Tegemist ei ole enam pelgalt lihtsalt mitte kvantitatiivse meetodiga. (Gibbs, 2007) Paljudel juhtudel kasutatakse definitsioonide asemel pigem isegi näiteid ja kirjeldusi. Kvalitatiivses uurimistöös uuritakse ja analüüsitakse eelkõige indiviidi isiklikku ja sotsiaalset kogemust. Eesmärgiks ei ole kontrollida püstitatud hüpoteesi paikapidavust suure valimi kaudu, vaid aru saada, milline on väiksema arvu osalejate maailmavaade. (Laherand, 2010) Kvalitatiivsete meetodite abil tehtud teadusuuringute vastu on tekkinud kasvav huvi. Järjest enam kasutatakse seda meetodit ka sellistes valdkondades

mida on varasemal iseloomustatud tunnussõnad nagu faktid, arvud ning kvantifitseerimine. Siinkohal võib välja tuua sellised valdkonnad nagu näiteks raamatupidamine, ettevõtlus, rahandus, turundus ja organisatsiooniline käitumine. (Cassell, 2018) Kvalitatiivset uurimistööd saab iseloomustada järgnevalt (Õunapuu, 2014):

- uurimine toimub loomulikes tingimustes,
- lähtutakse subjektiivsetest tähendustest,
- uurimistöö iseloom on induktiivne,
- andmed on mittearvulised,
- töö tulemuseks on teooria või põhjalikud kirjeldused töö käigus uuritud nähtusest.

Kvantitatiivses uurimistöös lähtutakse positivismist. Selle vaate järgi on maailm objektiivne reaalsus, mida saab mingil viisil vaadelda ja mõõta või koguseliselt väljendada. Üksikisiku vastuste asemel uuritakse eelkõige suurte populatsioonide üldisi näitajaid. Kvantitatiivses uurimistöös töötatakse enamasti arvandmetega mida kogutakse näiteks vaatlusuuringute ja eksperimentide kaudu. (Ibid) Kvantitatiivse uuringu kesksed tunnusmärgid on (Hirsijärvi, 2004):

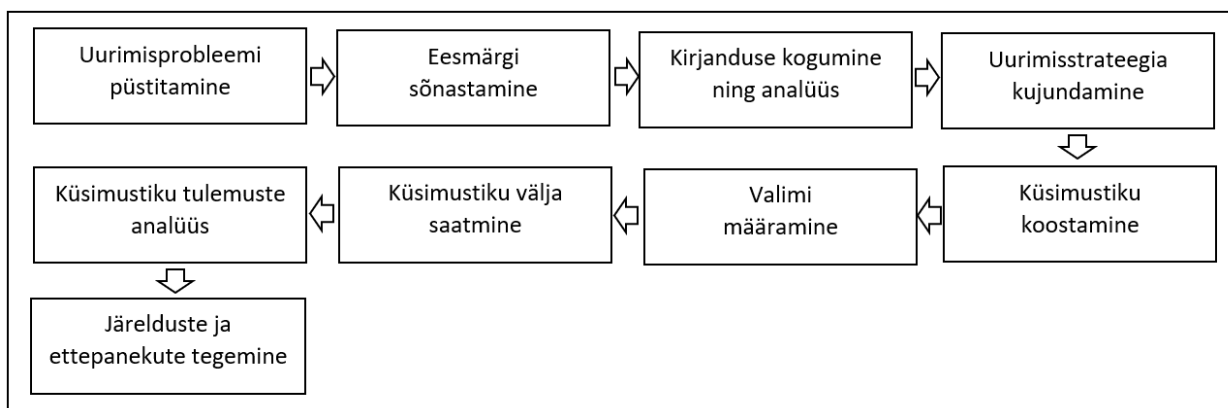
- varasemate uurimuste järelduste testimine ja kasutamine,
- varasemate teooriate testimine ja kasutamine,
- hüpoteeside esitamine,
- mõistete määratlemine,
- andmete kogumine võttes arvesse seda, et vaatlusandmeid peab olema võimalik arvudes mõõta,
- valimi määramine ehk katseisikute või uuritavate isikute valimine,
- muutujaid esitatakse tabeli kujul ja andmeid korrastatakse viisil, et neid oleks võimalik statistiliselt käsitleda,
- järelduste tegemiseks kasutatakse statistiliste andmete analüüsi tulemusi. Tulemusi esitatakse protsenttabelites ning neid testitakse statistiliselt.

Kuigi kvalitatiivsed ja kvantitatiivsed uurimused erinevad teineteisest nii läbiviimise, suundumuste kui uurimisküsimuste poolest, siis on neid siiski raske kategooriliselt eristada. Tänapäeval vaadeldakse neid uurimistöö olemusi kui teineteist täiendavaid mitte võistlevaid suundi. Üha enam on hakatud kombineerima kvalitatiivseid ja kvantitatiivseid meetodeid luues kolmanda uurimistöö olemuse, milleks on kombineeritud uurimus. (Laherand, 2010) Järgnevalt

on toodud kolm viisi, kuidas kvalitatiivne ja kvantitatiivne uurimus koos toimivad (Õunapuu, 2014):

1. kvalitatiivset uurimistööd nähakse kui ettevalmistava sammuna kvantitatiivsesse uurimistöösse,
2. kvalitatiivse meetodiga on võimalik koguda täiendavaid andmeid, mis aitavad kvantitatiivse uurimistöö andmeid kinnitada
3. kui kvantitatiivne uurimistöö osutub piiratuks (näiteks kompleksnähtuste või -valdkondade uurimisel), siis on võimalik kvalitatiivset uurimistööd rakendada täiendaval kujul.

Uuringud on üks teabe kogumise meetodeid, mida kasutatakse üksikisiku või ühiskonna teadmiste, tunnete, väärtuste, eelistuste või käitumiste kirjeldamiseks, võrdlemiseks või selgitamiseks. Uuringut on võimalik läbi viia nii küsimustiku kui ka intervjuu vormis. (Fink, 2016) Käesolevas töös kasutati andmete kogumiseks küsimustikku, mis on üks ülevaateuurimuse tüüpilisi tunnuseid. Kuna käesolevas töös soovis autor saada ülevaadet, milline maine oli Eesti logistikaõppel töö kirjutamise hetkel, siis valis autor uurimisstrateegiaks kvalitatiivse ülevaateuurimuse. Töö uurimisstrateegia, on välja toodud joonisel 2.



Joonis 2. Käesoleva töö uurimisstrateegia

Allikas: Autori koostatud

Bakalaureusetöö uurimisprobleemiks oli autori hinnangul asjaolu, et töö kirjutamise hetkel puudus ülevaade, kuidas tajuvad logistika valdkonna tööandjad logistikat õpetavaid koole Eestis, nende lõpetajate võimekust ning nende koolide võimet olla ettevõtetele koostööpartneriks. Võttes arvesse uurimisprobleemi, sõnastas autor neli uurimisküsimust, milleks olid:

1. Tuvastada, kas logistika valdkonna tööandjad peavad lõpetajaid piisavalt kvalifitseeritaks töötamiseks logistika erialal?
2. Selgitada välja, kuidas logistika sektori ettevõtteid näevad logistika eriala õpetavaid koole ka potentsiaalsete koostööpartneritena ning millist koostööd nad sooviksid. Milliseid koole nähakse sobivamate partneritena?
3. Millised on logistika ettevõtete senised kokkupuuted koolidega koostöö osas?

Bakalaureusetöö eesmärgiks oli selgitada välja, kuidas tajuvad logistika valdkonna tööandjad logistikat õpetavaid koole Eestis, nende lõpetajate võimekust ja nende koolide võimet olla ettevõtetele koostööpartneriks.

2.2. Valimi määramine ning küsimustiku koostamine

Käesoleva bakalaureusetöö valimisse kuulus 97 Eestis tegutsevat logistikasektori ettevõtet. Valimi moodustamiseks otsis töö autor ettevõtteid *Google* otsingumootorist kasutades märksõnu logistika, ekspedeerimine, transpordikorraldus, laondus ning kullerteenus. Lisaks võttis autor valimisse Eesti Logistika ja Ekspedeerimise Assotsiatsiooni liikmed, mille nimekiri oli saadaval ELEA koduleheküljel.

Küsimustik koostati veebis kasutades *Google Forms* rakendust ning saadeti lingina laiali ettevõtte esindajate meiliaadressidele, mis olid kättesaadavad internetis. Kokku vastas küsimustikule kakskümmend kaheksa ettevõtet.

Küsimustiku koostamisel võttis töö autor aluseks eelpool sõnastatud uurimusküsimused. Küsimustik koosnes kolmest osast. Esimene neist kandis pealkirja sissejuhatavad küsimused. Antud osa eesmärk oli saada ülevaade ettevõtte tausta kohta ning kui suur roll on logistika valdkonna töötajatel nende ettevõttes. Esimeses osas esitatud küsimused olid järgnevad:

- Mis on teie ettevõtte peamine tegevusala

Valikuvariantideks olid transpordikorraldus, ekspedeerimine, laondus ning kullerteenus. Antud küsimus võimaldas hiljem analüüsi tehes selgitada, kas vastustes leidub erinevusi ka tegevusala järgi.

- Kas teie ettevõttel on teisi tegevusalasid veel

Küsimuse eesmärgiks oli täpsustada, kas vastaja puhul on tegemist täies mahus logistikasektoris tegutseva ettevõttega või tegutsetakse ka mõnes teises valdkonnas.

- Kui kaua on teie ettevõtte turul tegutsenud

Vastusevariantideks olid alla 5 aasta, 5 kuni 10 aastat, 11-15 aastat ning üle 15 aasta. Antud küsimus aitas hiljem analüüsi käigus välja selgitada, kas vastustes on sarnasusi võttes aluseks ettevõtte vanuse.

- Kui palju inimesi töötab teie ettevõttes

Antud küsimus aitas aru saada, kas tegemist on mikro-, väike-, keskmise- või suurettevõttega. Vastusevariantideks olid vähem kui 10 inimest, 10-49 inimest, 50-249 inimest ja üle 250 inimese.

- Kui mitu positsiooni teie ettevõttes võiks omada logistika kõrgharidust?

Küsimuse eesmärgiks oli saada aru, kui suur osakaal on logistika hariduse omandanud töötajatel ettevõttes.

- Kui mitu värbamist te keskmiselt aasta jooksul logistika valdkonnas teete?

Teine osa kandis pealkirja koostöö koolidega, mis keskendus eelkõige ettevõtete ja ülikoolide vahelisele suhtlusele ning mille eesmärgiks oli vastata järgnevatele uurimisküsimustele:

2. Selgitada välja, kuivõrd logistika sektori ettevõtted näevad logistika eriala õpetavaid koole ka potentsiaalsete koostööpartneritena ning millist koostööd nad sooviksid. Milliseid koole nähakse sobivamate partneritena?
3. Millised on logistika ettevõtete senised kokkupuuted koolidega koostöö osas?

Antud osa koosnes neljateistkümnest küsimusest, milleks olid:

- Kuivõrd tunnetate, et koolid on avatud partnerluseks erinevate logistikateemaliste projektide lõikes?

Vastaja pidi valima oma vastuse 7 palli skaalal, kas ta nõustub väitega täielikult või ei nõustu üldse. Küsimus aitas anda ülevaate, kuidas ettevõtted tunnetavad ülikoolide avatust võimalikeks koostöödeks ning vastata uurimisküsimusele kolm.

- Milliseid kõrgkoole te näete sobivaimate partneritena?

Vastusevariantideks olid Tallinna Tehnikaülikool, Tallinna Tehnikakõrgkool, Ettevõtluskõrgkool Mainor, TalTech Eesti Mereakadeemia, Tartu Ülikool ja Estonian Business School. Kuigi vaid kolmes neist koolist õpetatakse logistika valdkonnaga seotud erialasid, siis soovis autor saada ülevaadet milline kool tundub ettevõtte jaoks kõige potentsiaalsem koostööpartner.

- Kuidas hindate senist koostööd Eesti ülikoolidega?

Vastaja pidi valima vastuse seitsme palli skaalal kas ta on väga rahul või ei ole üldse rahul. Küsimus aitas anda ülevaate, kas ettevõtte on teinud koostööd mõne Eesti ülikooliga ning kui jah, siis milline on olnud koostöö kogemus.

- Kuidas hindate järgnevat takistavaid faktoreid koostöös ülikoolidega?

Antud küsimuse all nimetas autor kuus erinevat faktorit, milleks olid ülikoolid pole huvitatud, ülikoolil pole sobivat kompetentsi, omame negatiivset kogemust koostööst ülikoolidega, meil puudub vajadus koostöö järgi, meil on oma arendusüksus ja/või konsultatsioonipartnerid, koostööd takistab vajadus jagada potentsiaalset konkurentsitundlikke andmeid. Vastajale anti võimalus valida viie palli skaalal, kas ta nõustub täielikult või ei nõustu üldse.

- Millistel koostöövormidel on olnud tugevaim mõju Teie firmale? (Praktikaprogrammid, õppekava väljatöötamine koos ülikoolidega jne)
- Kui oluliseks peate järgnevat koostöövorme ülikoolidega?

Vastajale anti viis erinevat koostöövormi, mille puhul ta pidi valima, kas peab seda väga oluliseks, oluliseks, väheoluliseks või üldse mitte oluliseks. Koostöövormidena olid listitud praktikaprogrammid, õppekavade väljatöötamine ülikoolidega, ettevõtete poolt pakutavad uurimistöö teemad, konsultatsioonipartnerlus (laiemad projektid, kui üksik uurimis- või lõputöö) ja ettevõtete tutvustamine loengutes.

- Kas olete kaasa rääkinud ülikoolide õppe arendamisel?
- Kui vastasite eelmisele küsimusele jah, siis palun täpsustage, millistes ülikoolides ja millisel määral?

Küsimuse eesmärgiks oli saada aimu, kas vastajate seas on olnud ettevõtteid, kes on aidanud kaasa ülikoolide õppe arendamisel ning kas sellel on mingi seos tema suhtumisse võimaliku koostöösse ülikoolide ja ettevõtete vahel.

- Kas näete vajadust kaasata rohkem ettevõtteid ülikoolide õppekavade väljatöötamisel?
- Kui vastasite eelmisele küsimusele jah, siis palun põhjendage miks

Eelnevad kaks küsimust aitasid saada aimu, kas ettevõtete esindajate arvates on oluline olla kaasatud õppekavade väljatöötamise protsessi.

- Kuivõrd usaldaksite logistikaõppe osas koole konsultatsioonipartneritena? (laiemad projektid kui üksik uurimis- või lõputöö)
- Kui nõus olete väitega, et ülikooli uurimiserühm on sama usaldusväärne kui konsultatsioonifirma?

- Kas usaldaksite mõningaid oma praktilisi logistika- ja tarneahela alaseid väljakutseid formuleerima üliõpilaste uurimistöodeks?

Eelnevale kolmele küsimusele sai vastaja valida vastuse seitsme palli skaalal, kas ta nõustub väitega või ei nõustu üldse. Küsimuste eesmärk oli saada hinnang, kui usaldusväärseks peavad vastajad ülikoole vastutamaks erinevate koostöövormide eest.

- Mis julgustab või takistab teid enim mõningaid oma praktilisi logistika- ja tarneahela alaseid väljakutseid formuleerima üliõpilaste uurimistöodeks?

Küsimustiku viimane ehk kolmas osa oli lõpetajate võimekus. Antud osas soovis autor teada saada, kuidas näevad ettevõtted värskelt logistika eriala lõpetanuid, ning millised on suurimad puudused teadmistes. Kolmanda peatükiga soovis autor saada vastused esimesele uurimisküsimusele, milleks oli

1. Tuvastada, kas logistika valdkonna tööandjad peavad lõpetajaid piisavalt kvalifitseerituks töötamaks logistika erialal?

Antud osa koosnes üheksast küsimusest, milleks olid:

- Milline on logistikat õpetavate koolide logistikaõppe maine täna?

Vastajale anti võimalus valida seitsme palli skaalal, kas nende hinnangul on maine kehv või väga hea. Eesmärk oli saada vastajate hinnang logistikaõppe maine kohta töö kirjutamise hetkel. Küsimus aitas vastata uurimisküsimusele number üks.

- Kuidas on muutunud logistikat õpetavate koolide logistikaõppe maine teie arvates viimase 10 aasta jooksul?

Antud küsimuse eesmärgiks oli aru saada, kas vastajate arvates on logistikaõppe maine viimase kümne aasta jooksul jäänud samaks, muutunud paremaks või muutunud kehvemaks.

- Kui tähtis on erialadiplom teie tänaste värbamiste juures?
- Kuidas on erialadiplomi omamise vajadus 10 aasta jooksul muutunud?

Eelpool nimetatud kaks küsimust aitas saada ülevaate, kas vastajate arvates on erialadiplom värbamiste juures oluline ning kas nende hinnangul on diplomi omamise olulisus viimase kümne aasta jooksul muutunud.

- Kuivõrd nõustute väitega, et logistika eriala lõpetajad on iseseisvaks tööks piisavalt kvalifitseeritud.

Vastajale anti võimalus hinnata küsimust seitsme palli skaalal, kas ta on väitega täiesti nõus või ei ole üldse nõus. Küsimus aitas vastata uurimisküsimusele number üks.

- Millised on logistika eriala lõpetajate suurimad tugevused ja puudused?

Autor otsustas jätta küsimuse lahtiseks ilma vastusevariantideta, et saada kõige vahetum ülevaade, millised tugevused ja puudused vastajatel esimesena pähe tulevad. Küsimuse eesmärgiks oli saada vastus teisele uurimisküsimusele.

- Kui kaua võtab keskmiselt aega logistika eriala töötaja koolitamine?

Vastaja sai valida kuue erineva vastusevariandi seast, milleks olid töötaja on kohe valmis, kuni kaks nädalat, kaks kuni neli nädalat, kaks kuud, kolm kuni neli kuud ja üle nelja kuu. Koolitamise pikkuse aja välja selgitamine aitas autoril vastata esimesele uurimisküsimusele.

- Kui kaua keskmiselt võtab aega logistikaspetsialisti positsioonile töötaja leidmine?
- Mis mahus ning millistele töökohtadele otsite te töötajaid otse koolist ning millistele töökohtadele nõuate ka eelnevat töökogemust?

Eelnevad kaks küsimust aitasid töö autoril saada väike ülevaade värbamiste kohta. Kas töö kirjutamise hetkel on autorite arvates lihtne leida töötajaid logistikaspetsialisti positsioonile või mitte ning kas tööandjate jaoks on värskelt kooli lõpetanud üliõpilased piisavate kogemustega, et otse tööle asuda.

3. ANALÜÜS

Antud peatükis teeb autor ülevaate tähtsamatest uurimistulemustest töös eelnevalt välja toodud uurimisküsimuste fookuses. Tulemuste analüüs on jagatud kolmeks tähtsamaks osaks.

1. Tööandjate hinnang logistika valdkonna lõpetajate kompetentsile
2. Potentsiaalsed koostöövõimalused logistika haridusasutuste ja ettevõtete vahel
3. Järeldused ja ettepanekud

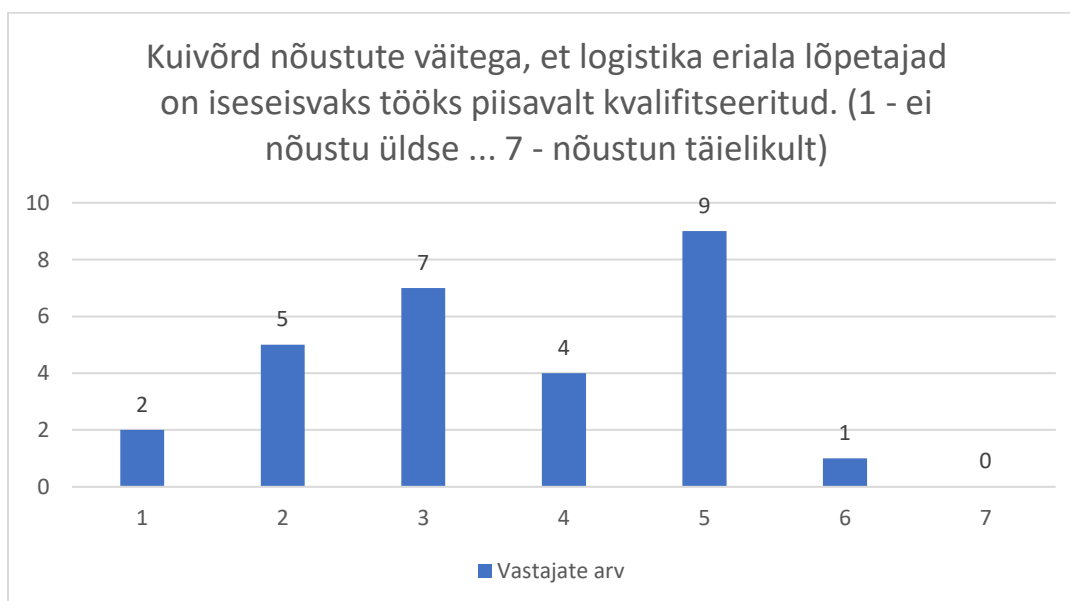
3.1. Tööandjate hinnang logistika valdkonna lõpetajate kompetentsile

Esmalt uuriti vastajatelt üleüldiselt logistikat õpetavate koolide maine kohta praegusel hetkel ning kas ja kuidas on see maine viimase 10 aasta jooksul muutunud. Logistikat õpetavate koolide mainet peetakse tänasel päeval küllaltki heaks, lausa 71,4 protsenti vastanutest hindavad koolide mainet 7 palli skaalal 5 või 6 palliga. Ligi kolmandik vastajatest ei osanud hinnata või arvasid, et viimase 10 aasta jooksul on logistikat õpetavate koolide maine jäänud samaks. Mitte ükski vastanutest ei toonud välja koolide maine langemist. Enamuste arvamusel on logistikat õpetavate koolide maine aja jooksul paranenud ning lisaks toodi välja ka mõned põhjused/tagajärjed – põlvkonnad on vahetunud; logistikaõpe on muutunud populaarsemaks; logistika ettevõtted on üha rohkem huvitatud tudengite praktikale võtmisest.

Järgnevalt sai uuritud erialadiplomi kohta – kui tähtis on see tänaste värbamiste juures ning kuidas on selle väärtus viimase 10 aasta jooksul muutunud? Antud küsimuse puhul leidis vastuseid mõlemast äärmusest. 30% vastajatest hindasid erialadiplomit keskmise tähtsusega (7 palli skaalal 4 palli). 35% vastajatest peavad erialadiplomit värbamiste juures tähtsaks või isegi väga tähtsaks ning 35% vastajatest arvasid, et erialadiplom ei ole värbamiste juures nii tähtis. Neljandik vastajatest leidsid, et viimase 10 aasta jooksul ei ole erialadiplomi omamise vajadus muutunud. Ligi pooled vastanutest leidsid, et diplomi olemasolu on siiani tööandjate jaoks väga

tähtis ning et diplomi omamise tähtsus on viimase 10 aasta jooksul kasvanud. Neljandik vastajatest arvasid, et erialadiplomi omamise tähtsus on aastate jooksul langenud ning toodi ka välja peamised põhjused selle taga. Väga tähtsaks peeti tudengite huvi valdkonna vastu ning soov õppida ja arenedada. Baashariduse olemasolu peeti küll tähtsaks, kuid mitmel korral toodi välja, et tänapäeval hinnatakse rohkem inimest ennast, mitte ainult tema saavutusi paberil – milline on ta iseloom, kuidas ta sobib ettevõttesse ning millised on tema tugevused.

Samuti uuriti ettevõtetelt, kui väga nõustutakse väitega – logistika eriala lõpetajad on iseseisvaks tööks piisavalt kvalifitseeritud. Antud küsimuse puhul kõikusid tulemused päris palju nagu saab näha jooniselt 3. 7 palli skaalal ei olnud mitte keegi täielikult selle väitega nõus, samas vastupidiselt oli 2 ettevõtet, kes ei nõustunud üldse ning arvasid, et lõpetajad ei ole iseseisvaks tööks üldse mitte kvalifitseeritud.



Joonis 3. Vastuste jaotus küsimusele „Kuivõrd nõustute väitega, et logistika erialalõpetajad on iseseisvaks tööks piisavalt kvalifitseeritud“

Allikas: Autori koostatud.

Lisaks paluti ka vastajatel välja tuua logistika eriala lõpetajate suurimad tugevused ja puudused. Seoses eelneva küsimusega, mida rohkem kvalifitseerituks logistika eriala lõpetajad peeti, seda vähem puuduseid ka välja toodi, kuid puudused eksisteerisid kõikide vastajate puhul. Järgnevas tabelis on välja toodud logistika eriala lõpetajate suurimad tugevused ja puudused.

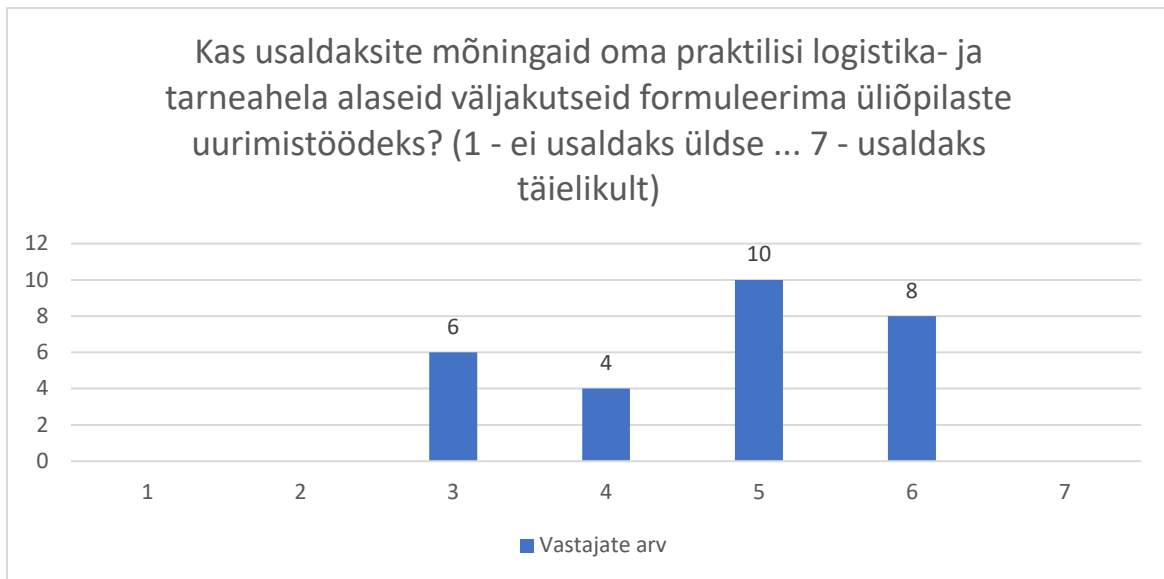
Tugevused	Puudused
<ul style="list-style-type: none"> • Teoreetilised teadmised on väga kõrgel tasemel • Kui on kooli kõrvalt ka lisaks tööd tehtud • Noored on õppimisvõimelised ning kõrge initsiatiiviga • Tahe • Tugevad IT-oskused 	<ul style="list-style-type: none"> • Tarneahela terves ulatuses hoomamine on lünklik • Praktiliste oskuste/kogemuste puudus ja teadmatus • Keeleoskus • Puuduvad oskused probleeme lahendada • Eneseväljendusoskus • Planeerimisoskus • Stressirohke olukorraga toimetulek • Huvi õpitava valdkonna vastu vähene

Tabel 3. Logistika eriala lõpetajate suurimad tugevused ja puudused

Allikas: Autori koostatud.

80% vastanutest tõid ühe puudusena välja vähese praktilise poole. Lõpetajatel puudub realses elus probleemide tuvastamise ja nende lahendamise oskused. Ei suudeta hoomata transpordi- või tarneahelat ning nende seoseid. Lisaks toodi ka välja, et teadmistest jääb puudu, kuna logistikasektor on väga lai ning väga paljusid osasid puudutakse õppekavades minimaalselt. 25% vastajatest tõid ka välja noorte vähese huvi õpitava valdkonna vastu. Tihtipeale minnakse peale gümnaasiumit õppima õppimise pärast ning reaalne huvi logistika vastu ja ka arusaam logistikast on väike. Samuti toodi välja noorte keeleoskus, mille all on mõeldud lõpetajate nõrka vene keele oskust, mis vastustest väljaloetu põhjal on peaaegu olematu.

Logistikasektori ettevõtetelt uuriti, kas nad usaldaks oma praktilisi logistika- ja tarneahela alaseid väljakutseid formuleerima üliõpilaste uurimistöödeks. Vastused on välja toodud joonisel 4.



Joonis 4. Vastuste jaotus küsimusele „Kas usaldaksite mõningaid oma praktilisi logistika- ja tarneahela alaseid väljakutseid formuleerima üliõpilaste uurimistöodeks?“

Allikas: Autori koostatud.

Suuremas osas on logistikasektori ettevõtetel usaldus olemas, et pakkuda üliõpilastele välja uurimistöö teemasid, kuid selle juures on omad takistused. Peamisteks takistusteks olid tulemuse kvaliteedi garantii puudumine, inimeste ja ajapuudus ning ka senise koostöö vähesus. Kui saavutatu ei vasta ootustele, on kaotatud väga palju vajalikku aega ning arvatakse, et keskmise lõputöö kvaliteet on väga madal, sest tihtipeale jäävad lõputööd liialt pinnapealseks ja ei too uusi läbimurdeid. Samuti oli ka mureks ülikoolis tudengeid juhendavad õppejõud, kes ei ole tihti praktilise poole pealt kursis tarneahela valdkonna viimaste arengutega ning seega võivad välja pakutavad lahendused olla kohati vananenud. Inim- ja ajaressursi puhul mõeldi, et pole ettevõttes kindlat inimest, kes selliste teemadega tegelema peaks ning tihtipeale jääbki kõik selle taha, et lihtsalt pole aega sellele kulutada, saamata mingisugust garantiid tulemuse kvaliteedi kohta. Julgustavate asjaolude puhul toodi välja reaalselt vajadust, noorte teistsugust perspektiivi ja uudset lähenemist, noorte innovaatilisi ja kaasaegseid ideid ning ka uute asjade katsetamine ja nende potentsiaalne kasutegur.

Seoses küsimustega logistika eriala tudengite kompetentside ning tugevuste ja nõrkuste kohta, uuriti logistikasektori ettevõtetelt, kui kaua võtab keskmiselt aega logistika eriala töötaja väljakoolitamine. Vastused on välja toodud joonisel 5.



Joonis 5. Vastuste jaotus küsimusele „Kui kaua võtab keskmiselt aega logistika eriala töötaja koolitamine?“

Allikas: Autori koostatud.

Lisaks oli veel vastusevariantideks kuni 2 nädalat ning töötaja on kohe valmis, kuid vastajate hulgas neid kahte vastusevarianti ei valitud. Siit küsimusest tuleb välja, et keskmiselt võtab logistika eriala töötaja väljakoolitamine aega vähemalt 3 kuud ning neljandikul kordadest isegi kauem. Antud küsimuse puhul saab leida seoseid ka küsimusega „Kas logistika eriala lõpetajad on iseseisvaks tööks piisavalt kvalifitseeritud?“, kui kvalifitseerituse tase oleks peale ülikooli kõrgem, võtaks ka töötajate väljakoolitamine ettevõttes vähem aega.

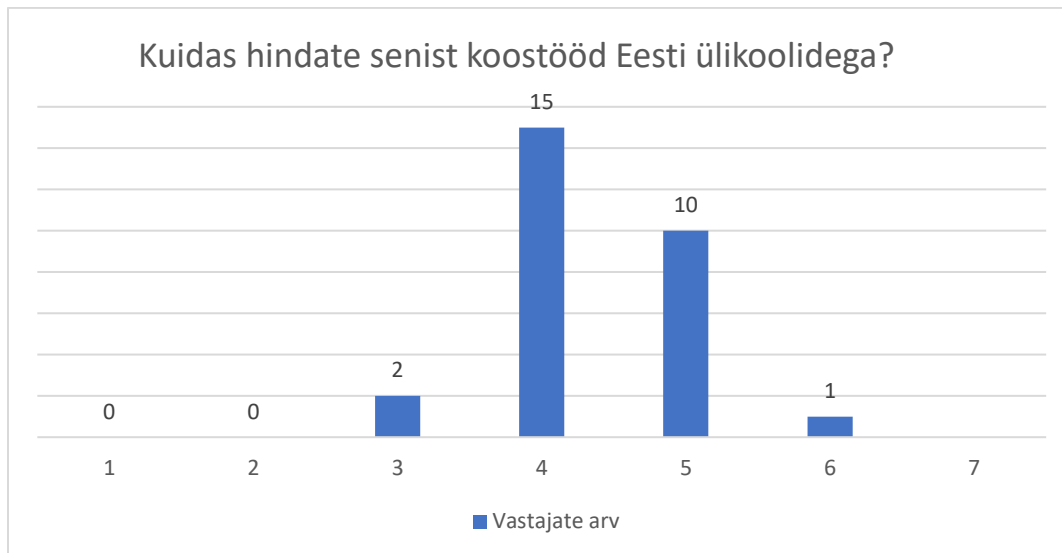
Viimaseks uuriti logistikasektori ettevõtetelt, kui palju ning millistele töökohtadele nõutakse ka eelnevat töökogemust. Väga suures osas otsitakse eelneva töökogemusega inimesi, sest töötajate väljakoolitamine on väga ajakulukas ning pole vastavat inimest, kes saab täielikult pühenduda uute töötajate väljakoolitamisele. Kõigest ligi 20% töökohtade puhul otsitakse töötajaid otse ülikoolist ning ka seda tihtipeale tingimusel, kui on läbitud mingisugune praktika logistika valdkonnas. Logistikaspetsialistide kohtade peale nõutakse alati eelnevad töökogemust.

3.2. Potentsiaalsed koostöövõimalused logistika haridusasutuste ja ettevõtete vahel

Käesoleva töö autori küsimustiku teiseks osaks oli koostöö ülikoolidega. 39,3% vastajatest olid arvamusel, et ülikoolid on avatud partnerluseks erinevate logistikateemaliste projektide lõikes. 35,7% vastajatest oli neutraalsel arvamusel ning ülejäänud vastajad ei olnud selle väitega nõus. Seega on ülikoolid suutnud tekitada enamus vastajates tunde, et nad on avatud partnerluseks erinevate logistikateemaliste projektide lõikes.

Sobivaimate partneritena nähti populaarsuse järjekorras Tallinna Tehnikakõrgkooli, Tallinna Tehnikaülikooli, TalTech Eesti Mereakadeemiat, Tartu Ülikooli, Ettevõtluskõrgkooli Mainor ja Estonian Business Schooli. Kusjuures oli selgelt eristatav, et kõige populaarsemateks vastusteks olid TKTK, mille valis kahekümne kaheksast vastajast kaksikümend kolm ja TalTech, mille valis kaksikümend üks vastajat. Kuna küsimustikule vastasid vaid logistika valdkonna ettevõtted, siis on ka arusaadav, et kolm kõige populaarsemat ülikooli õpetavad muuhulgas ka logistika valdkonna erialasid.

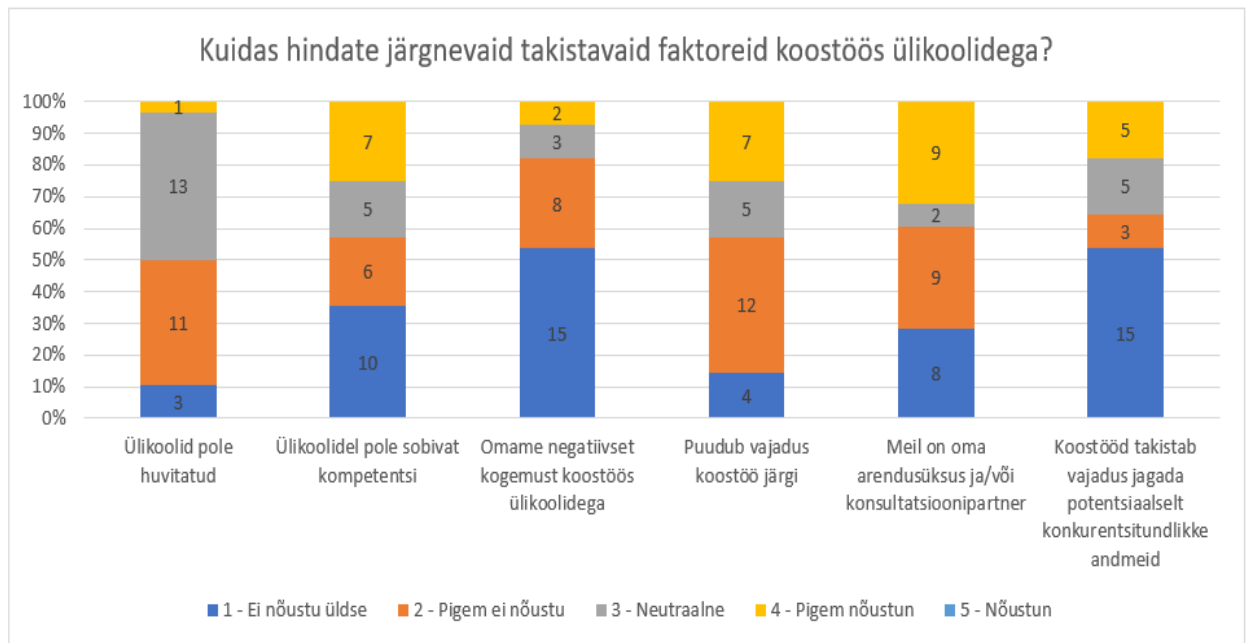
Küsimusele kuidas hindavad vastajad senist koostööd Eesti ülikoolidega valis 7 palli skaalal 39,3% vastajatest 5-6 palli ehk, et nad on koostööga rahul, 7,1% valis 3 palli ehk et nad ei pigem ei olnud rahul ning 53,6% valis 4 palli, mis oli neutraalne vastus. Kuna küsimusel puudus variant valida vastus, et ettevõttel puudub senine koostöö kogemus, siis leidis autor, et vastajad võisid sel puhul kasutada neutraalset vastusevarianti. Vaadates jooniselt 6, kuidas vastused skaalal jaotusid leidis autor, et kuigi koostööga ei olnud rahul vaid väga väike protsent vastajaid ning võib teha järelduse, et senine koostöö on pigem positiivne, siis kindlasti on ruumi veel arenemiseks.



Joonis 6. Vastuste jaotus küsimusele „Kuidas hindate senist koostööd Eesti ülikoolidega?“

Allikas: Autori koostatud

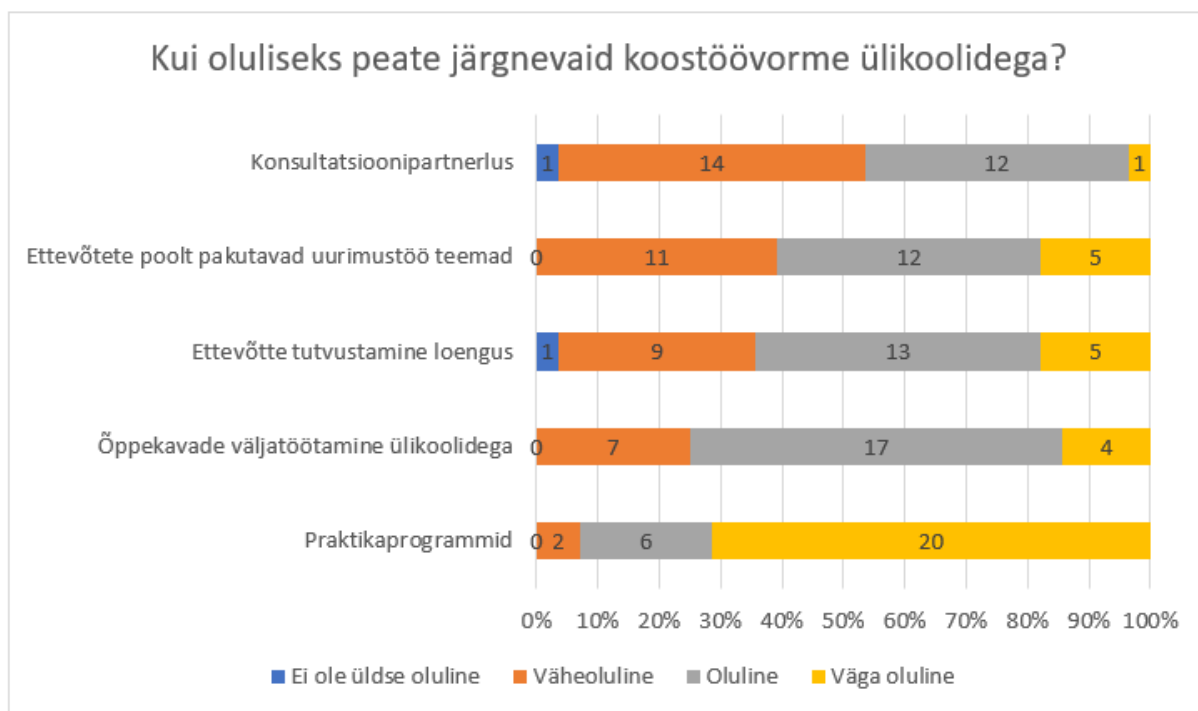
Autori üheks küsimuseks oli, kuidas hindate järgnevaid takistavaid faktoreid koostöös ülikoolidega. Antud küsimuse alla oli välja toodud erinevad takistavad faktoid, mis on koos vastustega leitavad joonisel 7. On oluline välja tuua, et mitte ühegi faktori puhul ei kasutanud vastajad 1-5 palli skaalal palli 5 ehk et nad nõustuvad väitega täielikult. Sellest järeldas autor, et mainitud faktorid ei ole takistuseks koostööl ülikoolide ja ettevõtete vahel. Kaks kõige tugevamat väidet olid, et ettevõtted enamasti ei oma negatiivset kogemust koostöös ülikoolidega ning et neil enamasti puuduvad arendusüksused ja/või konsultatsioonipartnerid. Pooled vastajad olid arvamusel, et ülikoolid on huvitatud koostööst ning pea pooled (13 vastajat) omasid selle väite osas neutraalset arvamust. Üle pooltel vastajatest puudusid eelnevad negatiivsed kogemused koostöös ülikoolidega. Eraldi tooks autor välja ka väited, et ettevõtetel puudub vajadus koostöö järgi ning, et ülikoolidel pole sobivat kompetentsi. Kuigi ka nendel küsimuste puhul üle poolte vastajate ei nõustunud nende väidetega, siis 25% vastajatest andsid nendele väidetele hindeks 4 palli ehk et nad pigem nõustuvad nende väidetega. Autori hinnangul peaksid ülikoolid neid faktoreid tähelepanelikumalt analüüsima, sest võib juhtuda, et ettevõtetel puudub ülevaade, kuidas ülikoolid võivad neile kasulikud olla ning millist kompetentsi nad tegelikult omavad.



Joonis 7. Vastuste jaotus küsimusele „Kuidas hindate järgnevaid takistavaid faktoreid koostöös ülikoolidega?“

Allikas: Autori koostatud

Kõige olulisemaks koostöövormiks pidasid vastajad praktikaprogramme. 26 vastajat olid arvamusel, et need on kas olulised või väga olulised ning kõigest kaks vastajat pidasid neid väheoluliseks. Järgmisel kohal oli õppekavade väljatöötamine ülikoolidega, mida pidasid oluliseks 21 vastajat. Sellele järgnes ettevõtte tutvustamine loengus, mida pidasid oluliseks 18 vastajat ning ettevõtete poolt pakutavad uurimistöö teemad, mida pidasid oluliseks 17 vastaja. Viimasel kohal oli konsultatsioonipartnerlus ehk laiem projekt, kui üksik uurimus- või lõputöö. Seda koostöövormi pidasid oluliseks 13 vastajat ning see oli ka ainuke koostöövorm, mida pidasid oluliseks vähem kui pooled vastajatest. Vaid kahe vastusevariandi puhul kasutas 1 vastaja varianti, et see koostöövorm ei ole üldse oluline. Nendeks olid ettevõtete tutvustamine loengutes ja konsultatsioonipartnerlus.



Joonis 8. Vastuste jaotus küsimusele „Kui oluliseks peate järgnevaid koostöövorme ülikoolidega?“

Allikas: Autori koostatud

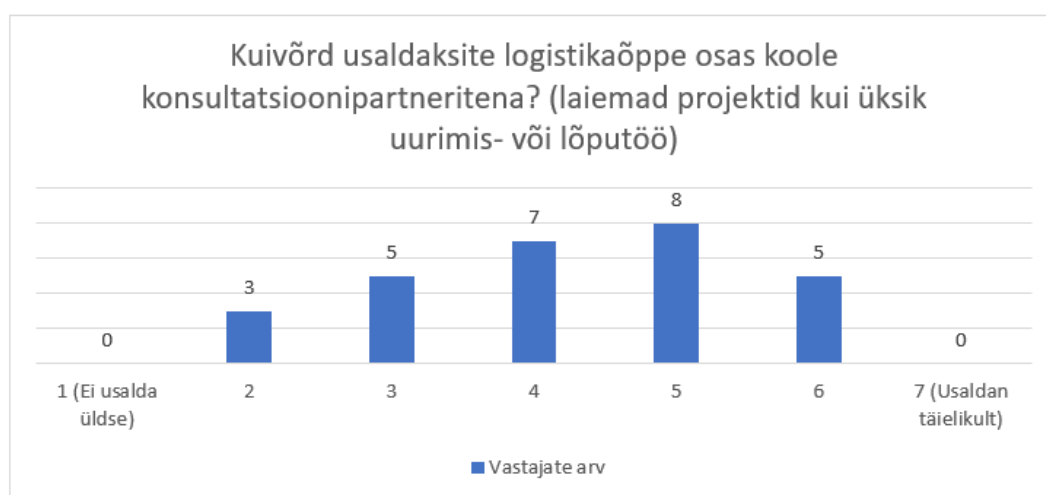
Sarnane tendents tuli välja ka küsimusest, millistel koostöövormidel on tugevaim mõju teie ettevõttele, kus 21 vastajat tõi välja praktikaprogrammid, mis oli vastajate hinnangul ka olulisim koostöövorm. Seitsmel vastajal puudus eelnev kogemus või ta ei osanud midagi välja tuua ning kolme vastaja hinnangul oli lisaks praktikaprogrammidele oluline ka lõputööde juhendamine.

Vastajatest 10,7% ehk 3 olid varasemalt kaasa rääkinud ülikoolide õppe arendamisel, kuid 89,3% ehk 25 vastajat ei olnud seda varem teinud. Neist esimene oli varasemalt TalTechis õppe arendamisel kaasa aidanud ning seal ka loenguid andud. Teine vastaja oli õppe arendamisele kaasa aidanud riikliku projekti raames, mis hõlmas riiklike üldsuuniseid. Kolmas vastaja oli osalenud Eesti Kõrg- ja Kutsehariduse Kvaliteediagentuuri õppekavade hindamisel ning OSKA raames kutsestandardite loomisel.

Vastajatest 75% leidsid ka, et nad näevad vajadust kaasata rohkem ettevõtteid ülikoolide õppekavade väljatöötamisse. Suurimaks puuduseks peeti seda, et õppekavadel ei ole piisavalt praktilist poolt ning leiti, et õppekavad ei vasta vajadustele. Vastajate arvates saavad ettevõtted anda infot, millistest kompetentsidest on tööturul puudus ning milliseid teadmisi nad oma potentsiaalsetelt töötajatelt sooviksid. Võttes arvesse seda, et õppekavade väljatöötamine ülikoolidega oli vastajate hinnangul populaarsuselt teine võimalik koostöövorm ülikoolidega on

autori arvates huvitav, et vaid 3 neist on sellega varasemalt kokku puutunud. Autori arvates peaksid ülikoolid panema rohkem rõhku sellele, et ettevõtete esindajad oleksid kaasatud õppekavade väljatöötamisele.

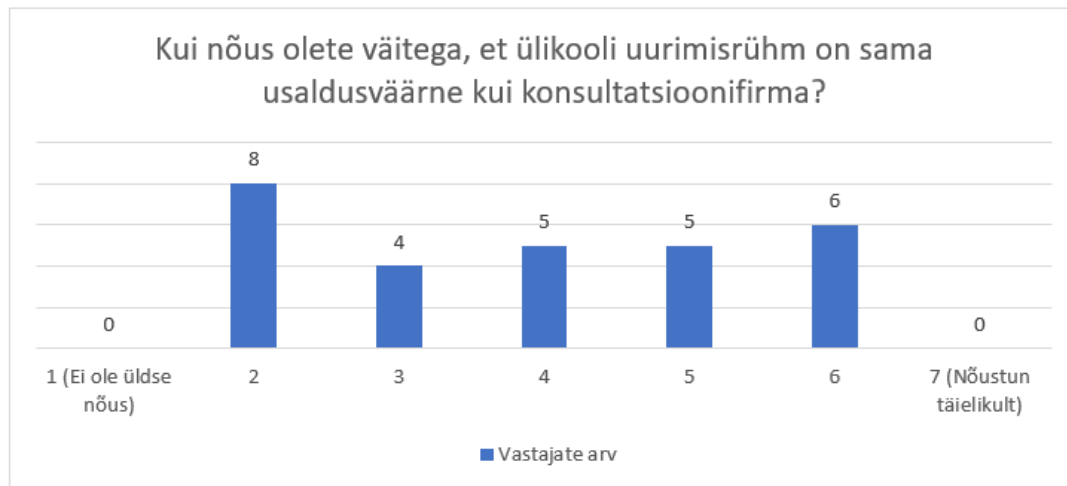
Vastajatest napilt alla pool ehk 46,5% olid arvamusel, et nad pigem usaldaksid ülikoole konsultatsioonipartneritena. Veidi üle veerandi, ehk 28,6% pigem ei usaldaks ülikoole konsultatsioonipartneritena ning veerand ehk 25% olid selle väite osas neutraalsel arvamusel. Tulemusi on võimalik vaadata ka joonisel 9. Autori hinnangul on hea, et pea pooled vastajatest usaldaksid ülikoole konsultatsioonipartneritena, kuid leiab, et see protsent võiks olla kõrgem ning ülikoolid peaksid tegelema sellega, et ettevõtete seas oma usaldusväarsust tõsta, kui nende jaoks on oluline olla konsultatsioonipartner.



Joonis 9. Vastuste jaotus küsimusele „*Kuivõrd usaldaksite logistikaõppe osas koole konsultatsioonipartneritena? (laiemad projektid kui üksik uurimis- või lõputöö)*“

Allikas: Autori koostatud

Küsimusele, kui nõus ollakse väitega, et ülikooli uurimisrühm on sama usaldusväärne, kui konsultatsioonifirma olid autori hinnangul üllatavalt kehvad tulemused. Vastajatest 42,9% pigem ei nõustunud, et ülikooli uurimisrühmad on sama usaldusväärsed kui konsultatsioonifirmad. 39,3% vastajatest olid selle väitega pigem nõus ning 17,9% vastajatest oli neutraalsel arvamusel. Tulemusi on võimalik näha jooniselt 10. Konsultatsioonipartnerlust nähti ka kõige ebaolulisema koostöövormina. Autori hinnangul võivad need kaks tulemust olla omavahel seotud kuna kui ettevõtteid ei näe ülikoole sama usaldusväärsetena kui konsultatsioonifirmasid, siis on arusaadav, miks seda peetakse ka kõige ebaolulisemaks koostöövormiks.



Joonis 10. Vastuste jaotus küsimusele „Kui nõus olete väitega, et ülikooli uurimisrühm on sama usaldusväärne kui konsultatsioonifirma?“

Allikas: Autori koostatud

3.3. Järeldused ja ettepanekud

Käesolevas peatükis on autori poolt välja toodud järeldused eelnevalt püstitatud uurimisküsimustele ning soovitused/ettepanekud logistika eriala õppekava arendamiseks ning ülikoolide ja ettevõtete koostöö parandamiseks.

1. Tuvastada, kas logistika valdkonna tööandjad peavad lõpetajaid piisavalt kvalifitseerituks töötamiseks logistika erialal?
2. Selgitada välja, kuivõrd logistika sektori ettevõtted näevad logistika eriala õpetavaid koole ka potentsiaalsete koostööpartneritena ning millist koostööd nad sooviksid. Milliseid koole nähakse sobivamate partneritena?
3. Millised on logistika ettevõtete senised kokkupuuted koolidega koostöö osas?

Küsitluse tulemused näitavad, et väga suures osas ei peeta logistika eriala lõpetajaid piisavalt kvalifitseerituks iseseisvaks tööks. Mitte ühelgi juhul ei nõustunud täielikult väitega, et lõpetajad on piisavalt kvalifitseeritud iseseisvaks tööks, kuid kahel juhul oldi sellele väitele täielikult vastu. Kõige suuremaks probleemiks ülikoolide lõpetajate puhul toodi vähene praktiline pool või isegi praktiliste kogemuste puudumine. Ülikooli lõpetajad ei ole reaalseks tööks piisavalt

ettevalmistatud ning ei oska realses olukorras tugevaid teoreetilisi teadmisi rakendada. Autori enda kogemuse põhjal logistika kõrghariduses oleks pakkuda välja ka mõned soovitusel/ettepanekud, mis võiksid antud probleemile kaasa aidata.

Logistika õppekava praktilisemaks muutmine – praegusel ajal õpetatakse ülikooli esimesel aastal suuremas osas üldiseid aineid, millega kokkupuudet tulevikus on väga vähe. Logistika erialaga seotud aineid hakatakse enamasti õpetama 2. või 3. aastal ning nagu ka küsitlusest välja tuli, siis nähti ka probleemi selles, et logistika eriala on väga suur ja lai ning ülikoolis ei jõuta tihtipeale kõiki teemasid õpetada. Selle asemel võikski hakata logistikaga seotud aineid õpetama juba esimesel aastal, mis omakorda suurendaks õpilaste teadmisi logistikast ning samuti ka huvi logistika vastu varem ning võimaldaks õpilastel juba varem paremaid praktikakogemusi omada. Samuti toodi küsitluses väga palju välja, et väga paljud lõpetajad ei räägi vene keelt, mis logistika valdkonnas on väga suur eelis. Ülikoolides võiksid rohkem rõhku panna ka keeleõppele ning seda peamiselt vene keelele. Samuti võiksid ülikoolid kaasata loengutesse rohkem inimesi, kellel on logistika valdkonnas suured kogemused ning saaksid oma kogemusi ja teadmisi õpilastega jagada. Lisaks tuleks ettevõtete koostöös välja mõelda parem praktikaprogrammisüsteem kui see on praegu. Ülikoolide poolt nõutavad tingimused praktika läbimiseks peaksid olema karmimad ning nõuded sellega seoses selgemalt kehtestatud.

Küsitlusest saab välja lugeda, et logistika ettevõtete seas nähakse Eestis logistikat õpetavaid kõrgkoole hea mainega ning avatud potentsiaalseks koostööks. Küsitluses välja toodud takistavaid faktoreid hinnati väga positiivselt ning mitte ühegi takistava faktori puhul ei olnud mitte ükski ettevõtte sellega täielikult nõus. Sellest saab välja lugeda, et logistikasektori ettevõtted näevad logistika eriala õpetavaid kõrgkoole potentsiaalsete koostööpartneritena. Kõige olulisemaks koostöövormiks peetakse praktikaprogramme, mida pidasid väga oluliseks lausa 20 vastajat. Samuti peetakse oluliseks ettevõtete tutvustamist ülikooli loengutes, õppekavade väljatöötamist koostöös ülikoolidega ning mingil määral ka ettevõtete poolt pakutavaid uurimistöö teemasid. Koostöövormidest ainukesena väheoluliseks kujunes konsultatsioonipartnerlus ülikoolidega, mis hõlmaks endas suuremaid ning laiahaardelisemaid projekte kui üksik lõpu- või uurimistöö. Eestis nähakse kõige sobivamate koostööpartneritena Tallinna Tehnikakõrgkooli (23 vastajat), Tallinna Tehnikaülikooli (21 vastajat) ning TTÜ Eesti Mereakadeemiat (6 vastajat).

Logistika ettevõtete senised kokkupuuted ülikoolidega on pigem väga väikesed. Küsitluses saadud vastused seniste koostöökogemuste kohta on väga tagasihoidlikud. Kui uuriti, et millistel koostöövormidel on olnud suurim mõju ettevõtte tegevusele, siis toodi väga suures enamuses välja ainult praktikaprogrammid. Olid mõned ettevõtted, kellel puudus igasugune koostöö ülikoolidega,

kuid mainiti ka veel lisaks praktikale lõputööde juhendamist ning projektitöid. 75% vastajatest leidsid, et on vajadus kaasata rohkem ettevõtteid ülikoolide õppekavade väljatöötamisse, kuid kõigest 10,7% vastajatest on senimaani kaasa rääkinud ülikoolide õppe arendamisel. Neist esimene oli varasemalt TalTechis õppe arendamisel kaasa aidanud ning seal ka loenguid andud. Teine vastaja oli õppe arendamisele kaasa aidanud riikliku projekti raames, mis hõlmas riiklike üldsuuniseid. Kolmas vastaja oli osalenud Eesti Kõrg- ja Kutsehariduse Kvaliteediagentuuri õppekavade hindamisel ning OSKA raames kutsestandardite loomisel. Logistika ettevõtete ja logistikat õpetavate kõrgkoolide koostöö parandamiseks on võimalik kutsuda rohkem ettevõtteid ülikoolidesse loengutesse või töötubadesse ning külastada logistika tudengitega rohkem erinevaid logistika ettevõtteid, mis suurendaks kindlasti tudengite silmaringi logistika valdkonnas.

Lisaks on toodud ülevaade, kas ja millised hüpoteesid leidsid kinnitust ning millised hüpoteesid tuli autoril ümber lükata. Eelnevalt sissejuhatuses esitatud kolm hüpoteesi on järgnevad:

1. Logistika valdkonna erialadiplomi tähtsus tänapäeva tööturul on viimase 10 aasta jooksul langenud.
2. Logistika haridust õpetavate kõrgkoolide õppekavad on liiga teoreetilised ning lõpetajate praktilised kogemused on väga puudulikud.
3. Vajalik on ettevõtete kaasamine ülikoolide õppekavade väljatöötamise protsessi.

Esimene hüpotees tuleb ümber lükata, sest küsitluse tulemuste põhjal peetakse praegugi erialadiplomit logistikas tähtsaks. Oli ka vastajaid, kes ei pidanud erialadiplomit nii tähtsaks, kuid leidsid, et viimase 10 aasta jooksul on diplomi väärtus pigem kasvanud. Ettevõtted mõistavad, et väga tähtsal kohal on inimese iseloom, ettevõttesse sobivus ning varasem kogemus, kuid hindavad ka baasharidust.

Teine hüpotees pidas täielikult paika. Küsitluses toodi just kõige enam lõpetajate puhul välja nende praktiliste kogemuste puudulikkust ning ülikooli õppekavade liigset teoreetilisust.

Kolmas hüpotees pidas samuti paika ning oli ka väikeses seoses teise hüpoteesiga. 75% vastanutest leidsid, et on vajalik ettevõtete kaasamine logistikat õpetavate kõrgkoolide õppekavade väljatöötamisse ning seda suuresti põhjusel, et senised õppekavad on liiga teoreetilised ning selletõttu ka kõrgkooli lõpetajad pole piisavalt kvalifitseeritud iseseisvaks tööks.

KOKKUVÕTE

Käesoleva bakalaureusetöö probleemiks oli asjaolu, et puudus ülevaade, kuidas tajuvad logistika valdkonna tööandjad logistikat õpetavaid koole ja nende poolt pakutavat haridust Eestis. Puudus ülevaade, kas tööandjate hinnangul on ülikoolide pakutav haridus piisavalt uuenduslik, et nende lõpetajatel oleks piisavalt teadmisi mitte ainult erialasel töökohal hakkama saamiseks, vaid ka selle edasi arendamisel. Lisaks puudus teadmine, kas logistika valdkonna ettevõtted näevad logistikat õpetavaid ülikoole potentsiaalsete koostööpartneritena ning millises valdkonnas see enim väljendub. Töö eesmärgiks oli selgitada välja, kuidas tajuvad logistika valdkonna tööandjad logistikat õpetavaid koole Eestis, nende lõpetajate võimekust ja nende koolide võimet olla ettevõtetele koostööpartneriks.

Töö eesmärgi saavutamiseks kasutas autor kvalitatiivset ülevaateuurimuse meetodit. Autor tutvus olemasolevate teaduslike artiklitega ning koostas nende abil küsimustiku. Küsimustik saadeti välja ligi sajale Eestis tegutsevale logistika valdkonna ettevõttele. Küsimustikule vastas kaksikümmend kaheksa ettevõtet, kelle vastuseid analüüsid proovis autor leida vastused oma uurimisküsimustele ning teha ettepanekud, mida peaksid ülikoolid muutma, et olla ise atraktiivsem koostööpartner ja omada kvalifitseeritumaid lõpetajaid.

Uurimistöö käigus selgus, et logistikasektori ettevõtted hindavad logistikat õpetavaid kõrgkoole Eestis kõrgelt ning näevad ka vajadust ühise koostöö järgi. Senised kokkupuuted ja koostöökogemused ülikoolidega on suuresti piirdunud praktikaprogrammide ja lõputööde juhendamistega, kuid ettevõtted näevad potentsiaali enamaks. Kõrgkoolide lõpetajad ei peeta täielikult kvalifitseerituks iseseisvaks tööks ning nähakse vajadust töötada logistikat õpetavate kõrgkoolide õppekavade kallal, et neid efektiivsemaks ning kasulikumaks muuta. Teisalt hinnatakse logistika eriala lõpetajate väga tugevaid teoreetilisi teadmisi, õppimisvõimet ning innovaatilist lähenemist.

Käesoleva bakalaureusetöö autor leiab, et töö alguses püstitatud probleem sai lahenduse ning kõik uurimisküsimused vastused. Käesolev töö aitab logistika eriala õpetavatel koolidel mõista, mida nad peaksid oma õppekavades muutma, et nende lõpetajad oleksid tööturul

konkurentsivõimelisemad. Lisaks aitab töö koolidel aru saada, mida nad peaksid muutma, et olla logistika sektori ettevõtete jaoks atraktiivsem koostööpartner.

SUMMARY

THE REPUTATION AND COOPERATION POTENTIAL OF ESTONIAN HIGHER EDUCATION INSTITUTIONS TEACHING LOGISTICS AMONG LOGISTIC SECTOR COMPANIES

Rasmus Värk

The problem of this bachelor's thesis was the fact that there was no overview of how employers in the field of logistics perceive schools teaching logistics and the education they offer in Estonia. There was no overview of whether employers consider the education offered by universities to be innovative enough for their graduates to have sufficient knowledge not only to cope with a professional workplace, but also to develop it further. In addition, there was no knowledge of whether companies in the field of logistics see universities teaching logistics as potential partners and in which field this is most pronounced. The aim of the study was to find out how employers in the field of logistics perceive schools teaching logistics in Estonia, the capability of their graduates and the ability of these schools to be a cooperation partner for companies.

To achieve the aim of the work, the author used a qualitative overview research method. The author read the available scientific articles and used them to compile a questionnaire. The questionnaire was sent to almost a hundred logistics companies operating in Estonia. Twenty-eight companies responded to the questionnaire, and by analyzing their responses, the author tried to find answers to his research questions and make suggestions what universities should change in order to be a more attractive partner and to have more qualified graduates.

In the course of the research, it became clear that companies in the logistics sector highly value higher education institutions teaching logistics in Estonia and also see the need for joint cooperation. Existing contacts and collaborations with universities have largely been limited to internship programs and supervision of graduation theses, but companies see more potential. Graduates of higher education institutions are not considered to be fully qualified for independent work and there is a need to work on the curricula of higher education institutions that teach logistics

in order to make them more efficient and useful. On the other hand, the very strong theoretical knowledge, learning ability and innovative approach of logistics graduates are greatly valued.

The author of this bachelor's thesis finds that the problem raised at the beginning of the thesis was solved and all the research questions were answered. This work will help schools teaching logistics to understand what they need to change in their curricula to make their graduates more competitive in the labor market. In addition, the work helps schools to understand what they need to change in order to be a more attractive partner for companies in the logistics sector.

KASUTATUD ALLIKATE LOETELU

Bozemann, B., Fay, D., Slade, C.P. (2012) Research collaboration in universities and academic entrepreneurship: the-state-of-the-art. Kättesaadav: <https://cord.asu.edu/sites/default/files/wp-content/uploads/2015/02/Research-collaboration-in-universities-and-academic-entrepreneurship.pdf> (21.04.2021)

Bruneel, J., D'Este, P., Salter, A. (2013) Investigating the factors that diminish the barriers to University-industry collaboration.

Cassell, C., Cunliffe, A. L., Grandy, G. (2018) The SAGE Handbook of Qualitative Business and Management Research Methods: History and Traditions.

Fink, A. (2016) How to Conduct Surveys: A Step-by-Step Guide. Sixth Edition.

Gibbs, G. R. (2007) Analyzing Qualitative Data.

Golata, K., Sojkin, B. (2020) Determinants of building image and reputation of university towards its stakeholders. – *Marketing of Scientific and Research Organizations*, Vol. 35 No. 1, 29-56. Kättesaadav: <https://www.sciendo.com/article/10.2478/minib-2020-0008> (25.04.2021)

Guimon, J. (2013) Promoting University-Industry Collaboration in Developing Countries. Kättesaadav: <https://www.ncba.in/assets/Reports/PromotingUniversityIndustryCollaborationInDevelopingCountries.pdf> (25.04.2021)

Hendriks, M. (2016) Organizational reputation, Organizational attractiveness and Employer branding: Clarifying the concepts. Kättesaadav: https://essay.utwente.nl/71211/1/hendriks_MA_bms.pdf (25.04.2021)

Hirsijärvi, S., Remes, P., Sajavaara, P. (2004) Uuri ja kirjuta. Helsinki, Kustannusosakeyhtiö.

Kutsesüsteemi klassifikaator, SA Kutsekoda. Kättesaadav: <https://www.kutseregister.ee/et/standardid/klassifikaator/> (28.04.2021)

Laevajuhtimine, TalTech. Kättesaadav: <https://www.taltech.ee/et/laevajuhtimine> (28.04.2021)

Lafuente-Ruiz-de-Sabando, A., Zorrilla, P., Forcada, J. (2017) A review of higher education image and reputation literature: Knowledge gaps and a research agenda. – *European Research on Management and business Economics*

Laherand, M. L. (2010) Kvalitatiivne uurimisviis. Tallinn, OÜ Sulesepp.

Logistika rakenduskõrgharidusõpe, Eesti Ettevõtluskõrgkool Mainor. Kättesaadav: <https://www.eek.ee/rakendusk%C3%B5rgharidus%C3%B5pe/eriresiala/logistika> (28.04.2021)

Logistika, TalTech. Kättesaadav: <http://www.taltech.ee/logistika> (28.04.2021)

Melink, M., Rakovska, N. (2012) Assessment of cooperation between higher education institutions and employers in Europe. Kättesaadav: http://www.emcosu.eu/static/uploaded/files/outcomes/12_Assessment_of_cooperation_between_higher_education_institutions_and_employers_in_Europe.pdf (25.04.2021)

Merendus, TalTech. Kättesaadav: <http://www.taltech.ee/merendus> (28.04.2021)

Mereveendus, TalTech. Kättesaadav: <http://www.taltech.ee/mereveendus> (28.04.2021)

Pitan, O.S., Muller, C. (2019) University reputation and undergraduates' self-perceived employability: mediating influence of experiential learning activities.

Perkmann, M., Tartari, V., McKelvey, M., Autio, E., Broström, A. (2012) Academic engagement and commercialisation: A review of the literature on university-industry relations.

Perkmann, M., Walsh, K. (2007) University-industry relationships and open innovation: Towards a research agenda. – *International Journal of Management Reviews*, Vol. 9 No. 4, 259-280

Pires, P.C.V. (2018) The effects of University reputation on the perceived employability of business/management job applicants.

Õppekavad, Tallinna Tehnikakõrgkool. Kättesaadav: <http://www.ttk.ee/sisseastujale/oppekavad> (28.04.2021)

Õunapuu, L. (2014) Kvalitatiivne ja kvantitatiivne uurimisviis sotsiaalteadustes. Tartu, Tartu Ülikool.

Ärindus, TalTech. Kättesaadav: <http://www.taltech.ee/arindus> (28.04.2021)

LISAD

Lisa 1. Küsimustiku saanud ettevõtted

- AB Logistika Grupp OÜ
- Ace Logistics Estonia AS
- Alekon Cargo OÜ
- Alonewolf OÜ
- Alpi Eesti OÜ
- Alus Grupp OÜ
- Ammex VT OÜ
- Apex Logistics OÜ
- Ater AS
- Avanti Pluss OÜ
- Balti logistika AS
- Baltic Logistics Solutions OÜ
- Beweship Eesti AS
- Bullet Express OÜ
- Capline logistics OÜ
- Cargobus OÜ
- Cargolink OÜ
- Cella Transport OÜ
- CF&S Estonia AS
- Contimer OÜ
- DBT AS
- Defton Transport OÜ

- DHL Express Estonia AS
- DPD Eesti AS
- DSV Transport AS
- Ecosped OÜ
- Eesti Post AS
- Ekspediitor OÜ
- Estmare OÜ
- Estmarine OÜ
- Est-Trans Kaubaveod AS
- ETS Logistics OÜ
- Europiir Logistics OÜ
- Fastway AS
- Fleet Complete Estonia OÜ
- Forega Logistics OÜ
- Forintos OÜ
- GPS Logistika OÜ
- Greencarrier Freight Services Estonia OÜ
- Havi Logistics OÜ
- Hegelmann Transporte OÜ
- HRX AS
- Intraglobe OÜ
- Itella Services OÜ
- Jahelogistika OÜ
- Kaarlaid OÜ
- Katoen Natie Eesti AS
- Kauritel OÜ
- Komfortrans OÜ
- Konstruksioonid OÜ
- Kopra Transport OÜ
- KT Logistika OÜ
- Kühne + Nagel AS
- Logistika Pluss OÜ

- Logistikapartner OÜ
- Magnum Logistics AS
- MGT Muuga Grain Terminaal AS
- Miil OÜ
- NTN EST AS
- Omecar OÜ
- Operail AS
- OSC transport OÜ
- Ospentos International OÜ
- Peas Logistika OÜ
- Petromaks Spediitori AS
- Raben Eesti OÜ
- Rain Transport AS
- Ramudden OÜ
- Range Trans Group OÜ
- Rooleks Transport OÜ
- RW-Trans AS
- Schenker AS
- Silsteve AS
- Silvirom OÜ
- Skinest Rail AS
- Smarten Logistics AS
- Spedition OÜ
- Spetsiaallogistika OÜ
- Tallink Group AS
- Tallinna Bekkeri Sadam OÜ
- Tarvas Invest OÜ
- TNT Express Worldwide Eesti OÜ
- Transmares OÜ
- Transmark OÜ
- Transocean Eesti OÜ
- Transpoint International (EST) AS

- Transportir Group OÜ
- UFT Logistics
- UNILOG Shared Services Center OÜ
- Upex LS OÜ
- Ventus Logistics OÜ
- Wett Eesti OÜ
- Via Express OÜ
- Via3L OÜ
- Vigolin AS
- VKG Logistika OÜ
- Vollers Tallinn OÜ

Lisa 2. Lihtlitsents

Lihtlitsents lõputöö reprodutseerimiseks ja lõputöö üldsusele kättesaadavaks tegemiseks¹

Mina Rasmus Värk (autori nimi)

1. annan Tallinna Tehnikaülikoolile tasuta loa (lihtlitsentsi) enda loodud teose

EESTI LOGISTIKAT ÕPETAVATE KÕRGGKOOLOIDE MAINE JA KOOSTÖÖPOTENTSIAAL
LOGISTIKASEKTORI ETTEVÕTETE SEAS

(lõputöö pealkiri)

mille juhendaja on Tarvo Niine

(juhendaja nimi)

1.1 reprodutseerimiseks lõputöö säilitamise ja elektroonse avaldamise eesmärgil, sh TalTechi raamatukogu digikogusse lisamise eesmärgil kuni autoriõiguse kehtivuse tähtaja lõppemiseni;

1.2 üldsusele kättesaadavaks tegemiseks TalTechi veebikeskkonna kaudu, sealhulgas TalTechi raamatukogu digikogu kaudu kuni autoriõiguse kehtivuse tähtaja lõppemiseni.

2. Olen teadlik, et käesoleva lihtlitsentsi punktis 1 nimetatud õigused jäävad alles ka autorile.

3. Kinnitan, et lihtlitsentsi andmisega ei rikuta teiste isikute intellektuaalomandi ega isikuandmete kaitse seadusest ning muudest õigusaktidest tulenevaid õigusi.

¹Lihtlitsents ei kehti juurdepääsupiirangu kehtivuse ajal, välja arvatud ülikooli õigus lõputööd reprodutseerida üksnes säilitamise eesmärgil.