

TALLINNA TEHNICAÜLIKOOL

Majandusteaduskond

Ärikorralduse instituut

Paulina Järve

**MAAPIIRKONDADE ETTEVÕTLUSE ARENGUT
SOODUSTAVAD JA TAKISTAVAD TEGURID MULGI VALLA
NÄITEL**

Lõputöö

Õppekava RAHVUSVAHELINE MAJANDUS JA ÄRIKORRALDUS,
peeriala rahvusvaheline äritegevus

Juhendaja: Juhan Teder, PhD

Tallinn 2018

Deklareerin, et olen koostanud töö iseseisvalt ja olen viidanud kõikidele töö koostamisel kasutatud teiste autorite töödele, olulistele seisukohtadele ja andmetele, ning ei ole esitanud sama tööd varasemalt ainepunktide saamiseks. Töö pikkuseks on 9366 sõna sissejuhatusest kuni kokkuvõtte lõpuni.

Paulina Järve

(allkiri, kuupäev)

Üliõpilase kood: 143397BDÄR

Üliõpilase e-posti aadress: paulinajarve@gmail.com

Juhendaja: Juhan Teder, PhD:

Töö vastab kehtivatele nõuetele

.....

(allkiri, kuupäev)

Kaitsmiskomisjoni esimees: Ester Vahtre

Lubatud kaitsmisele

.....

(allkiri, kuupäev)

SISUKORD

LÜHIKOKKUVÕTE	3
SISSEJUHATUS	4
1. REGIONAALPOLIITIKA JA ETTEVÕTLUS	6
1.1. Euroopa Liidu regionaalpoliitika üldised eesmärgid.....	6
1.2. Eesti regionaalne areng ja regionaalpoliitika	9
1.3. Ettevõtluse roll regionaalpoliitika elluvijjana.....	12
2. MAAPIIRKONDADE ETTEVÕTLUSKESKKONNA ANALÜÜS	15
2.1. Maapiirkondade ettevõtluse analüüs	15
2.2. Mulgi valla ettevõtluskeskkonna analüüs.....	18
2.3. Endiste kohalike omavalitsuste arengukavad	21
3. EMPIIRILISE UURINGU TULEMUSED	24
3.1. Uuringu eesmärk ja metoodika.....	24
3.2. Intervjuud ettevõtjatega	26
3.3. Mulgi vallavanema intervjuu.....	31
3.4. Mulgimaa Arenduskoja tegevjuhi intervjuu	33
3.5. Järeldused ja ettepanekud	37
KOKKUVÕTE	41
SUMMARY	44
KASUTATUD ALLIKAD	46
LISAD	50
Lisa 1. Linna- ja maapiirkondade elanike hõivelõhe.....	50
Lisa 2. Intervjueeritavate valim	51
Lisa 3. Intervjuu küsimused ettevõtjatele	52
Lisa 4. Intervjuu küsimused Mulgimaa Arenduskoja tegevjuhile.....	53
Lisa 5. Intervjuude küsimused vallavanemale.....	54
Lisa 6. Ettevõtjate intervjuude <i>cross-case</i> analüüs.....	55
Lisa 7. Mulgi vallavanema intervjuu tulemused	59
Lisa 8. Mulgimaa Arenduskoja tegevjuhi intervjuu tulemused.....	61

LÜHIKOKKUVÕTE

Lõputöö eesmärk on selgitada välja Mulgi valla ettevõtluse arengut soodustavad ja takistavad tegurid ning teha ettepanekud olukorra parandamiseks. Teema aktuaalsus seisneb Eestis jätkuva rahvastiku sise- kui välirändega, mis on põhjustanud nendes maapiirkondades elanikkonna vähenemise ja vananemise. Noortele puuduvad atraktiivsed küljed maale elama jäämiseks. See on toonud tagajärjeks regiooonide arengutasemete erinevuse. Ettevõtlust nähakse kui võtmelementi, millega elavdada kohalikku majandust ja aidata kaasa regionaalsele arengule. Töö eesmärgi saavutamiseks kasutati nii kvantitatiivset kui ka kvalitatiivset uurimismeetodit. Poolstruktureeritud intervjuud viidi läbi Mulgi vallas tegutseva seitsme ettevõtja, ühe riikliku üksuse juhataja, vallavanema ning Mulgimaa Arenduskoja tegevjuhiga.

Ettevõtlust on soodustanud Mulgi vallas koostöö omavalitsusega ja Mulgimaa arenduskojaga, hea keskkond ning odav kinnisvara. Takistanud peamiselt kapitali-, tööjõu-, ning ruumide ja hoonete puudus. Ettevõtluse soodustamiseks võiks kohalik omavalitsus või riik luua Mulgi valda tööstuspargid, mis sisaldaksid hooneid, kus on tagatud kõik tingimused selleks, et ettevõtja saaks tulla ja kohe tootmisega alustada. Hooned, millel oleks olemas elektri- ja veeühendus ning tagatud hea logistiline juurdepääs. Lisaks tuleks parandada koostööd omavalitsuse ja ettevõtjate vahel. Tagades parema infoliikumise omavalitsuse ja ettevõtjate vahel, võib see aidata parandada ka ettevõtjate omavahelist suhtlemist ja koostööd. Samuti võiks kohalik omavalitsus teha koostööd lähedal asuvate Läti omavalitsustega tööjõu värbamisel, et lahendada tööjõu puuduse probleemi. Arengukavade väljatöötamisel tuleks suhelda Mulgi valla ettevõtjatega ning arvestada nende tegelikke vajadusi ning ettepanekuid.

Võtmesõnad: regionaalpoliitika, regionaalareng, Mulgi vald, ettevõtlus maapiirkondades

SISSEJUHATUS

Piirkondlik ebavõrdsus ja ebaühtlane töötustase on paljude riikide ühine probleem (Gineite, Vilcina 2011). Regionaalpoliitika eesmärk on ühtlustada regionaalset arengut, soodustada heade töökohtade olemasolu, aidata kaasa majanduskasvule, parandada konkurentsivõimet ning tagada kõikidele inimestele eneseteostusvõimalused üle kogu riigi, mitte ainult suuremates linnapiirkondades (Euroopa Komisjon 2016). Euroopa kui terviku tugevama konkurentsivõime tagamiseks ei piisa üksikute liikmesriikide poliitikast. Majandusliku arengu saavutamiseks tuleb teha koostööd kõikide riikidega ning toetada nõrgemaid. (Regionaalpoliitika 2008)

Kogu riigi stabiilseks arenguks on oluline arendada ettevõtlus väikelinnades ja maapiirkondades, et inimesed tahaksid elada ka väljaspool suuremaid linnasid. Piirkondlik majanduse areng on tihedalt seotud kohaliku omavalitsusega ja nende võimekusega luua töökohti, kasutada ressursse ja tugevdada äritegevust. Seega ettevõtluse arendamine peaks regionaalpoliitikas olema olulisel kohal. (Gineite, Vilcina 2011)

2012. aastal viidi läbi Eesti Vabariigi Põllumajandusministeeriumi tellimusel läbi uuring „Maapiirkonna ettevõtjate olukord, arengutrendid ja toetusvajadus“ (Majandus- ja sotsiaalinstituut 2012). Eelneva uuringu jätkuna viidi 2016. aastal läbi analüüs „Maaettevõtluse olukord ja areng erinevate tegevusalade ja sektorite lõikes“ (Lillemets, Mõtte 2016).

Antud uuringu probleemiks oli teada-tuntud asjaolu, et maapiirkondades toimub inimeste arvu vähenemine ning vananemine. Paljud inimesed koonduvad suurematesse linnadesse otsimaks paremat elukvaliteeti võimaldavat keskkonda. Autor valis teema põhjusel, et on ise pärit maapiirkonnast- Mulgi vallast ning peab oluliseks selle heaolu ning jätkusuutlikkust. Autor soovib näha läbi seal tegutsevate ettevõtjate, kuidas hinnatakse kohalikku ettevõtluskeskkonda ning tingimusi oma tegevuse laiendamiseks. Lisaks tahtis autor teada, kuidas suhtutakse riigi ja kohaliku omavalitsuse panusesse ettevõtluse parandamiseks maapiirkondades.

Lõputöö eesmärgiks on selgitada välja Mulgi valla ettevõtluse arengut soodustavad ja pidurdavad tegurid ning teha ettepanekud olukorra parandamiseks. Eesmärgi saavutamiseks uuriti milline on Mulgi valla ettevõtluskeskkond ning muutus läbi aegade. Viidi läbi intervjuud ettevõtjate, Mulgi vallavanema ning Mulgimaa Arenduskoja tegevjuhiga ning tehti kokkuvõtlik analüüs ning järeldused.

Autor püstitas järgmised uurimisülesanded:

- 1) anda ülevaade regionaalpoliitika peamistest eesmärkidest;
- 2) uurida üldist Eesti maapiirkondade ettevõtluse olukorda;
- 3) analüüsida Mulgi valla ettevõtluskeskkonda ja selle muutust;
- 4) teostada empiiriline analüüs, viia läbi intervjuud Mulgi valla ettevõtjatega ja pakkuda välja võimalikud lahendused.

Lõputöö koosneb kolmest peatükist. Esimene on teoreetiline osa, mis käsitleb Euroopa Liidu regionaalpoliitika vajalikkust ja üldeesmärke. Euroopa Liidu regionaalpoliitikas väljatöötatud eesmärkidest lähtub ka Eesti oma regionaalarengu strateegia elluviimises. Lisaks käsitletakse Eesti senist regionaalset arengut ning suundumusi piirkondade ebavõrduse vähendamiseks. Ettevõtlus on üheks alustalaks, mis võib aidata piirkondadel areneda ning selletõttu tuuakse ka välja ettevõtluse roll regionaalpoliitika elluviimises.

Teises peatükis analüüsitakse maapiirkondade arengut ja praegust ettevõtluskeskkonda. Lisaks tuuakse ka välja Mulgi valla areng ning ettevõtluskeskkonna kirjeldus. Mulgi vald on alles 2017. aasta oktoobris tekkinud ühisvald ning seetõttu analüüsitakse selle piirkonna ettevõtluskeskkonda endiste omavalitsuste lõikes. Autor toob ka välja endiste omavalitsuste arengukavad, eesmärgiga võrrelda endiste omavalitsuste ühiseid ja erinevaid jooni.

Töö eesmärgi saavutamiseks tegi autor kvalitatiivse uuringu ehk viis läbi poolstruktureeritud intervjuud. Kolmandas peatükis tutvustab autor uurimisprobleemi, eesmärgi ning püstitatud uurimisülesandeid ning kirjeldab valitud uurimismeetodit ja valimit. Analüüsi lõpus annab autor ülevaate intervjuude tulemustest ning teeb nende põhjal järeldused ja ettepanekud.

Lõputöö autor soovib tänada oma juhendajat, intervjuudes osalenud inimesi ning kõiki teisi, kes olid abiks töö valmimisel.

1. REGIONAALPOLIITIKA JA ETTEVÕTLUS

1.1. Euroopa Liidu regionaalpoliitika üldised eesmärgid

Euroopa Liidu (EL) regionaalpoliitika hakkas välja kujunema 1975. aastast, kui asutati Euroopa Regionaalarengu fond, mille eesmärk oli ühtlustada Euroopa riikide regionaalset ja majanduslikku arengut ning toetada vaesemaid piirkondi, et nad suudaksid iseseisvalt oma majandust arendada ja tulevikus oleks neil väiksem vajadus toetuste järele. Regionaalpoliitika eesmärkide seadmine lähtub Euroopa Liidu üldisest eesmärgist, milleks on tasakaalustatud majandusareng Euroopas. (Tuppits *et al.* 2003)

Regionaalpoliitikat mõistetakse kui eesmärgipärast tegevust, millega koordineeritakse eri sektorite arengut, panustades erinevate toetuste abil piirkondade arengusse. See peab siduma kaks aspekti, milleks on majanduslik ja sotsiaalne võrdsus. Regionaalpoliitika kujundamine on poliitikakujundajatele üks keerulisemaid probleeme nii rahvusvahelisel, riiklikul kui ka kohalikul tasandil. (Gineite, Vilcina 2011)

Regionaalpoliitika on solidaarsuse väljendus kõikide EL liikmete vahel. Eesmärk on ühtlustada regionaalset arengut, soodustada heade töökohtade olemasolu, aidata kaasa majanduskasvule, parandada konkurentsivõimet ning tagada kõikidele inimestele eneseteostusvõimalused üle kogu riigi, mitte ainult suuremates linnapiirkondades. (Euroopa Komisjon 2016)

Regionaalpoliitika vajalikkus seisneb mitmes aspektis. Eelkõige rakendatakse sellega võrdsuse ja õigluse kontseptsiooni, millest tulenevalt peab iga inimene saama osa majandusarengust ja selle hüvedest, hoolimata sellest kas elatakse linna- või maapiirkonnas. Majanduslikust küljest võimaldab erinevate piirkondade võrdne areng vähendada inflatsiooni ning suurendada majanduskasvu. Samuti vähendades regionaalse arengu erinevusi Euroopa Liidus, paranevad tingimused majandus- ja rahandusintegratsiooniks. (Tuppits *et al.* 2003)

Euroopa juhid on vastu võtnud Euroopa 2020. aasta majanduskasvu eesmärgid, mis hõlmab kõiki võtme valdkondi, mis on olulised majanduskasvu tagamisel (Vaidere 2011). Euroopa 2020 visioon on arukas, jätkusuutlik ning kaasav majanduskasv. Arukas majanduskasv sisaldab teadmiste ja innovatsiooni parandamist, sealhulgas saadava hariduse kvaliteedi tõstmist ning vajadust ühtlustada info- ja kommunikatsioonitehnoloogia arengut ühiskonnas ning kasutada sellest saadavaid hüvesid. Jätkusuutlik majanduskasv sisaldab konkurentsivõimelisemat, ressursisäästlikumat ning loodussõbralikku majandussüsteemi loomist. Kaasav majanduskasv sisaldab inimeste kõrget tööhõivetaseme määra, sotsiaalse võrdsuse tagamist ning sotsiaalsüsteemide kvaliteedi paranemist ning sidusa ühiskonna loomist. (Euroopa Komisjon 2010)

Euroopa Liidu kõige suuremaks väljakutseks on kõigi liikmesriikide ja piirkondade täielik majanduslik ja sotsiaalne lähenemine. Regionaalpoliitika 2014-2020 strateegial on kanda tähtis roll EL konkurentsivõime suurendamisel, piirkondade erinevuste kõrvaldamisel ning jätkusuutliku majanduskasvu tagamisel. Strateegiaga soovitakse rakendada Euroopa 2020 eesmärgid ning seda peetakse Euroopa majanduse taastamise võtmeelemendiks. (Vaidere 2011)

Euroopa Liidu riikidel on erinevad sotsiaal-majanduslikud omadused ja majandus-tehnoloogiline arengu tase. Killustatus Lääne-ELi ja Ida-ELi vahel takistab arengut ning tekitab negatiivset mõju Euroopa Liidu üldistele majandustulemustele. Sellest tulenevad töötas Euroopa Liit välja ühtekuuluvuspoliitika, eesmärgiga vähendada erinevusi piirkondade vahel ja suurendada majanduskasvu Euroopa Liidus tervikuna. (Crudu, Chișcă 2017)

2014-2020 ühtekuuluvuspoliitika raames investeeritakse ELi eelarvest ligi kolmandik, aitamaks saavutada majanduskasvu ja vähendada töajajaga seotud probleeme ning loodetakse vähendada riikide ja piirkondade vahel majanduslikke ja sotsiaalseid erinevusi (Euroopa Komisjon 2014a). Regionaalpoliitika 2014-2020 eelarve prioriteediks on 4 valdkonda: “teadusuuringud ja innovatsioon, digitaalarengu tegevuskava, VKEdede toetamine ja vähese CO₂- heitega majandus” (Euroopa Komisjon 2016). Euroopa Liidu eelarvest kolmandiku suunamine regionaalpoliitikasse, näitab kui suur on piirkondade tasemete erinevuse probleem tegelikult.

2014-2020. aasta regionaalarengu poliitilise programmi loomise protsessis ollakse seisukohal, et kaasatud peaksid olema kõik partnerid nii riigi, piirkonna kui ka kohalikul tasandil. Kaasates partnereid ka kohaliku tasandi arengustrateegia väljatöötamisel võib see kaasa tuua efektiivset

mõju (Euroopa Komisjon 2014a). Samuti võib tuua positiivset mõju piirkondade omavaheline koostöö, mis võib tulla kasuks ühiste eesmärkide saavutamiseks.

Euroopas moodustavad 20 protsenti elanikkonnast maapiirkondadest elavad inimesed. Nendest enamikes piirkondades jääb SKP alla Euroopa keskmise. Maapiirkondade olukorra parandamiseks on loonud Euroopa Liit maaeluarengu poliitika. Selle tarbeks on välja arendatud Euroopa Maaelu Arengu Põllumajandusfond, mis on täiendatud Regionaalarengu- ja Euroopa Sotsiaalfondi poolt. See fond tegeleb nii põllumajandus kui ka mittepõllumajandus ettevõtete toetamisega ja piirkonna üldise rahulolu tagamisega, et piirkond saaks paremini toimida ja areneda. (Euroopa Komisjon 2014b)

Globaliseerumise hüved ei jõua sageli kõikide piirkondade ja inimesteni. Kõige silmanähtavamad erinevused on suurlinnade, vaesemate tööstuspiirkondade ning maapiirkondade vahel. Globaliseerumine ja tehnoloogia arenemine toob kaasa majanduse muutumise ning see nõuab sellist juhtimist, et kõikidel piirkondadel ja inimestel oleks võimalik pääseda siseturule, saada osa selle eelistest ning muutuda vastupidavamaks ja konkurentsivõimelisemaks. (Euroopa Komisjon 2017)

Euroopa regionaalpoliitika teostamiseks kohalikul tasandil peab iga liikmesriik valima ELi poolt määratud poliitilisest raamistikust kohalikku arengut toetavad prioriteetsed eesmärgid. Selle tulemusel kohandatakse strateegiaid vastavalt konkreetsele regioonile vajadusele. Siiski toimub iga programmi arendamine Euroopa ning kohaliku taseme võimuorganite ning sotsiaalpartnerite osalusel. Euroopa teostab järelvalvet arengukavade koostamisel, haldamisel ja järelvalvamisel. (Regionaalpoliitika 2008)

„Euroopa konkurentsivõime tagamiseks ei piisa ELi, üksikute liikmesriikide või regioonide eraldi võetud poliitikast. Majandusedu kujutab endast tihedat koostööd nõudvat sotsiaalset protsessi. Euroopa regionaalpoliitikas on potentsiaali muuta ühised väljakutsed võimalusteks. See on välja töötatud viisil, mis kaasab elanikke ELi otsustamisprotsessi piirkondlike arengustrateegiate väljatöötamisel ja kohalike projektide rakendamisel Euroopa kui terviku huvides“ (Regionaalpoliitika 2008, 5).

Vähendamaks nii riikide kui ka piirkondade omavahelisi erinevusi on oluline rääkida läbi kõik tegevused, mida oleks vaja rakendada ning millist regionaalpoliitikat kasutada. Euroopa Liidu

uus lähenemisviis regionaalpoliitikale seab sotsiaalsete ja majanduslike erinevuste vähendamise kõrval ka olulisele kohale innovatsiooniprotsessi ja teadmiste ühiskonna tugevdamise. (Gineite, Vilcina 2011)

Seega regionaalpoliitikal on kanda tähtis roll regionaalsete erinevuste vähendamiseks nii riikide vahel kui ka piirkondlikul tasandil. Ka Eesti riigile, omavalitsustele ning ka ettevõtjatele on olnud abiks Euroopa Liidu poolt jagatud toetused oma tegevuse arendamiseks. Vähendades riikide vahelisi arengutasemeid tõuseb Euroopa üldine konkurentsivõime.

1.2. Eesti regionaalne areng ja regionaalpoliitika

Eesti territoriaalne jaotus on aastate jooksul oluliselt muutunud. 2017. aasta algul oli Eestis kokku 30 omavalitsust ning 183 valda. Uued haldusterritoriaalsed piirid hakkasid kehtima 2017. aasta oktoobris, mille tulemusel jäi alles 79 omavalitsust, millest 15 linna ning 64 valda. (Rahandusministeerium 2017). Haldusreformi jõulise rakendamise vajaduse tingis järjest vähenev rahvastiku arv väiksemates piirkondades, mille tõttu on langenud omavalitsuste võimekus ning on muutunud kallimaks avalike teenuste pakkumine. (Rahandusministeerium 2015)

Erinevad OECD (Majanduskoostöö ja Arengu Organisatsioon) ja Euroopa Liidu poolt väljatoodud võrdlused näitavad, et Eesti regionaalse arengu pilt erineb võrreldes Euroopa ning teiste hästi arenenud riikidega. Seda näitab ka omavalitsuste tagasihoidlik investeerimissuutlikkus. (Siseministeerium 2014, Lisa 2)

Peamisi regionaalseid erinevusi on põhjustanud siseränne, mille taustal piirkondade sotsiaalse ja majandusliku arengu tasemed on erinevad (Siseministeerium, 2014). Samuti mõjutavad regionaalseid erinevusi ka juurdepääs ressurssidele, inimkapital ja poliitilised süsteemid (Gineite, Vilcina 2011). Inimesed järjest enam koonduvad tõmbekeskustesse, kus pakutakse paremaid töö- ja õppimisvõimalusi ning võimalusi eneseteostuseks. Eestis on atraktiivsemateks sihtkohtadeks Tallinn, Tartu ja Pärnu või nende lähivallad. (Siseministeerium 2014)

Tabelis 1 on välja toodud maakondade lõikes rahvastiku arvu muutus viimase viie aasta jooksul. Antud tabelist ilmneb asjaolu, et ainult neljal maakonnal on rahvaarv suurenenud ning

ülejäanutel on kas vähesel või suurel määral rahvaarv vähenenud. Kõige suurem väljaränne on toimunud Ida-Viru ning Tartu maakonnast.

Tabel 1. Rahvastiku arvu muutus aastatel 2014-2016 maakondade lõikes (in)

Maakond	2012	2013	2014	2015	2016	Muutus 2012-2016 (%)
Harju	567 967	572 103	575601	576265	582556	2,6
Hiiu	8 638	8 589	8582	9348	9335	8,1
Ida-Viru	151 909	149 483	147597	146506	143880	-5,3
Jõgeva	31 587	31 145	30841	31298	30840	-2,4
Järva	30 913	30 425	30109	30709	30378	-1,7
Lääne	24 622	24 323	24070	24580	24301	-1,3
Lääne-Viru	60 518	59 583	59039	59467	58856	-2,7
Põlva	27 816	27 641	27438	28218	27963	0,5
Pärnu	83 677	82 829	82349	82997	82535	-1,4
Rapla	35 069	34 676	34436	34148	34085	-2,8
Saare	31 815	31 756	31706	33481	33307	4,7
Tartu	153 100	152 188	151377	145003	145550	-4,9
Valga	30 590	30 176	29944	30524	30084	-1,7
Viljandi	48 127	47 476	47010	47853	47288	-1,7
Võru	33 826	33 426	33172	33973	33505	-0,9

Allikas: (Statistikaamet 2017a)

Ränne on oluline ühiskonna sotsiaalse sidususe näitaja. Suurel määral on hakanud ka tõusma eestlaste tööga seotud mobiilsus. Selle tulemusel laienevad suuremad linnad maapiirkondade arvelt. Enamike inimeste jaoks ei ole pendelränne vaba valik, vaid tööpuudusest tekkinud sundolukord. Eestis on pendelrändele kulutatud keskmine aeg oluliselt kõrgem Euroopa Liidu riikidest. Lisaks Eesti sisesele pendelrändele on suurenenud ka väljaränne ning selle põhjused ei ole alati materiaalsed, osa inimesi on lahkunud parema mittemateriaalse elukvaliteedi saamiseks, sealhulgas sotsiaalsed garantiid, turvalisus, ühiskondlik kliima. (Eesti Koostöö Kogu 2015)

Linnastumine on siiski paratamatu globaalne protsess ja selle peatamine on võimatu (Siseministeerium 2014, Lisa 2). „Linnad ja suurlinnapiirkonnad on olulised rahvamajanduse toetajad ning mängivad olulist rolli ülemaailmsel turgudel“ (OECD 2014). Sellest tulenevalt on Euroopa Liidu konkurentsistrateegia 2020 seadnud oma eesmärkide saavutamisel võtmeteguriks linnapiirkonnad. Sellest lähtuvalt peaksid olema suuremad linnapiirkonnad peamiseks majanduskasvu ja innovatsiooni allikaks, tugevdades riigi terviklikku konkurentsivõimet. Et riik

kui tervik saaks areneda on vaja linnastumist ära kasutada ja arendada linnapiirkondi nii, et neist saaksid kasu ka maapiirkonnad. (Siseministeerium 2014, Lisa 2)

Omavalitsusüksused on olulisemaks regionaalse arengu teostajaks riigi tasandi kõrval. Maakonna tasandil puuduvad tugevad arendustegevuse organisatsioonid, kelle kasutuses oleks piisavalt inim- ning rahalisi ressursse (Eesti Koostöö Kogu 2010). Ühtlase majandusliku arengu tagamiseks, peab Vabariigi Valitsus rakendama järjekindlat ja laiaulatuslikku regionaalpoliitikat ning tagama erinevaid toetusi piirkondade arengu tagamiseks ja kiirendamiseks, pakkudes tuge kohalikele omavalitsustele. Eesti valitsus toetub eesmärkide väljatöötamisel inimestele sobiva elukeskkonna tagamisele igas piirkonnas, et neil oleks olemas head töökohad ja teenused ning võimalused enesetoetuseks. (Siseministeerium 2014)

Regionaalarengu strateegia 2014-2020 kohaselt on Eesti olulisemad prioriteedid (Statistikaamet, Eesti piirkondlik areng 2016a):

- 1) tagada elu- ja ettevõtluskeskkond, mis soosiks piirkondade terviklikkust ja parandaks konkurentsivõimet;
- 2) tagada keskkond, et suuremad linnapiirkonnad suudaksid konkureerida rahvusvahelises majanduses;
- 3) piirkondade oskuslikum ressursside kasutamine;
- 4) piirkonnad oleksid rohkem ja tugevamini seotud, toetaksid üksteist ja paraneks arendusvõimekus.

Linna- ja maapiirkondade rahvastiku arvu erinevus toob kaasa erinevusi ettevõtete arvus ning ettevõtlusvaldkondade mitmekesisuses. Enamikes Eesti omavalitsustes katab ettevõtlussektorit lihtsa struktuuriga väikeettevõtted (Eesti Koostöö Kogu 2010). Eesti ettevõtluses esinevad probleemid on suures osas seotud Euroopa Liidu arengu ning Eesti majanduspoliitikaga, sealhulgas regionaal- ja kohaliku omavalitsuse poliitikaga. (Raudjärv 2005)

Saavutamaks regionaalse arengu eesmärke on vaja siduda regionaalpoliitikasse ka teisi poliitikavaldkondi oma üldiste eesmärkide saavutamiseks. Samuti on oluline erinevate poliitikate kujundamise puhul efektiivsem ressursside kasutamine. Suunates finantsvahendid senisest enam regionide keskemaks, arvestades erinevate piirkondade eripärade, mõjude ja vajadustega. (Siseministeerium 2014, Lisa 2)

Jääb loota, et haldusreformi korras kehtestatud ühinemised toovad positiivse suuna Eesti regionaalsele arengule ning sellega paranevad inimeste elukvaliteeti mõjutavad tegurid nagu head töökohad ja teenused ning vähenevad regionaalsed erinevused.

1.3. Ettevõtluse roll regionaalpoliitika elluvijana

Eelnevatest peatükkidest selgus, et regionaalse arengu ja regionaalpoliitika üks olulisemaid väljakutseid on tagada võrdne areng erinevate piirkondade vahel. See on keeruline ülesanne nagu näha Eesti naaberriigi Läti näitel. Majanduskriisi ajal langes uute ettevõtete teke, töökohad kadusid ning inimesed pidid töötuse tõttu lahkuma teistesse piirkondadesse või riikidesse. (Gineite, Vilcina 2011)

Majanduslik olukord määrab elanike sissetuleku ja ostujõu, tööhõive taseme, investeerimisvõimalused ning rahaliste vahendite kättesaadavuse (Ratanova *et al.* 2013). Majanduslik areng on tihedalt seotud ettevõtlusega. Mis tähendab, et iga regioon peaks pidama oluliseks stimuleerida ettevõtlust ja panustada selle arengusse. (Hackler, Mayer 2008)

Kogu riigi stabiilseks arenguks on oluline arendada ettevõtlus väikelinnades ja maapiirkondades, et inimesed tahaksid elada ka väljaspool suuremaid linnasid. Piirkondlik majanduse areng on tihedalt seotud kohaliku omavalitsusega ja selle võimekusega luua töökohti, kasutada ressursse ja tugevdada äritegevust. Seega ettevõtluse arendamine peaks regionaalpoliitikas olema olulisel kohal. (Gineite, Vilcina 2011)

Madalama arengutasemega regioonidele on iseloomulikud kõrge tööpuudus, kvalifitseeritud tööjõu puudus, ressursipuudus ning halb või puudlik infrastruktuur. Sellistes piirkondades on üks olulisemaid rolle väikestel ja keskmise suurusega ettevõtetel majanduse taaselustamiseks (Goceva, Karaeva 2017). VKEde areng on eriti oluline majanduslanguse ja tööpuuduse korral. Ettevõtlusega alustamise soovi mõjutavad erinevad sise- ja välistingimused, näiteks olukord maailmas, poliitilised suundumused ja isikuomadused (Ratanova *et al.* 2013). Euroopa atraktiivsuse hoidmise jaoks nii kodu- kui välismaiste ettevõtjate jaoks, on oluline integreerida ulatuslikumalt ühtset turgu, suurendada konkurentsivõimet ning parandada ettevõtluskeskkonda. (Euroopa Liidu Teataja 2015)

Riigi konkurentsivõime arendamiseks on oluline, et ettevõtted oleksid konkurentsivõimelised. Majanduslikuks arenguks on vaja inimesi, kes on valmis oma ettevõtte looma ning nende edukus on mõjutatud kohaliku ettevõtluskeskkonna teguritest (Ratanova *et al.* 2013). Piirkondlik majandusareng juhindub kohaliku ja globaalse majanduse protsessides, mis on kiiresti muutuvad ja arenevad. Kohalikud omavalitsused peaksid peamise tähelepanu pöörama vähemarenenud piirkondadele, et parandada sealsete väikeste- ja keskmiste suurustega ettevõtete konkurentsivõimet ja innovatsioonivõimet (Goceva, Karaeva 2017). Tegutsedes konkreetsetes ärikeskkonnas on ettevõtjad mõjutatud erinevatest teguritest nagu majanduslik ja poliitiline kliima, õiguslik, tehnoloogiline ja sotsiaal-kultuuriline keskkond ning infosüsteemid (Ratanova *et al.* 2013).

Kui tekivad potentsiaalsed konkurendid uutele valitsevatele ettevõtetele, siis nad reageerivad sellele, parandades oma tooteid ja protsesse ning avaldavad sellega piirkonna majandussuutlikkusele positiivset mõju. Uute ettevõtete tekkimine võib muuta paindlikumaks piirkondliku majandust ning anda produktiivseid lahendusi erinevatele probleemidele, näiteks erinevused sotsiaalmajanduslikus keskkonnas. (Fritsch, Wyrwich 2016)

Riigi integreerumine rahvusvahelisse majandusse, sõltub suures osas maakondade käekäigust ning nende positsioonist selle integratsiooni suhtes. Siin kohal mängib olulist rolli nende suutlikkus osaleda oma riigi eksporttootmises, kujunemises välisinvestoritele atraktiivseks investeerimiskohaks ning kuidas meelitatakse ligi välisturiste. Regioone ja linnu tuleb vaadata suuremas pildis, et näha, kui palju ja kellele, ollakse atraktiivsed rahvusvahelises majanduses. (Raagmaa, Terk 2004)

Uurides ettevõtluse ja regionaalse majandusarengu suhet, võib see aidata paremini mõista erinevate tegurite mõju uute ettevõtete moodustamisele mingis kindlas piirkonnas. Samuti aitab see käsitleda erinevusi ettevõtete osas, majandusarengu tulemuste erinevusi, loodud ja säilitatud töökohti ning milline peaks olema poliitika ja institutsioonide roll piirkondade majandusliku arengu toetamiseks (Mitra 2012, 268). Ettevõtlus on kui kõikehõlmav kontseptsioon, mis on üheks paremaks lahenduseks piirkondade majanduse ja sotsiaalse olukorra parandamiseks (Johannson 2009).

Seetõttu otsivad valitsusametnikud oma piirkondades erinevaid võimalusi ettevõtlusalaste tegevuste arendamiseks, muutes näiteks maksupoliitikat, pakkudes toetusi või kasutades muid vahendeid (Shane 2005, 1). Majandus- ja kohaliku ettevõtluse arengule aitavad kaasa teatud toetavad raamtingimused, nagu juurdepääsu tagamine erinevatele ressurssidele, infrastruktuur ja usaldusväärsed poliitilised süsteemid ja hoiakud (Mitra 2012, 5).

Kohalik keskkond mõjutab ettevõtjate valikuid ja otsuseid ning nende ettevõtjate edukus mängib rolli kohaliku majanduse edukusel. (Glaeser *et al.* 2010). Ettevõtlusega alustamisel on esimeseks otsuseks asukoha valik. On uuritud erinevaid alustavate ettevõtjate eesmärke ning enamike puhul saab määravaks keskendumine piirkondlikule kontekstile (Gries, Naude 2009). Asukoha valiku puhul saab otsustavaks selle piirkonna võimalused ja puudused ning sisenemisebarjäärid (Gineite, Vilcina 2011). Seega piirkonnad peavad looma ettevõtjatele tingimused, mis oleksid neile soodsad oma tegevuse alustamiseks.

Erinevad tegurid muudavad piirkonna atraktiivseks ettevõtjale oma tegevuse alustamiseks või laiendamiseks. Nendeks on majanduslikud, sotsiaalsed, poliitilised, tehnoloogilised ja muud põhjused (Bande *et al.* 2008). Lisaks on oluline arvestada nii maa kui ka linnapiirkondadel nende eripäradega. Erinevad piirkonnad vajavad erinevate äritoe mehhanismide rakendamist (Vaillant, Lafuente 2007). Väikesed ja keskmise suurusega piirkonnad spetsialiseeruvad sageli kitsamatesse valdkondadesse, kus ollakse juba ajalooliselt tegutsenud ja tuntud ning seavad oma majanduse tuleviku sellele tegevusharule üles (Wolfe, Bramwell 2008).

Ettevõtlusel on kanda suur roll piirkondade arengus. Ettevõtlusega tegelemisel saavad inimesed luua endale töökohti ja leida võimalusi eneseteostuseks. Ettevõtluse arendamiseks erinevates piirkondades on oluline, et ettevõtjatele luuakse tingimused, mis soodustaks nende tegevust ja laienemist.

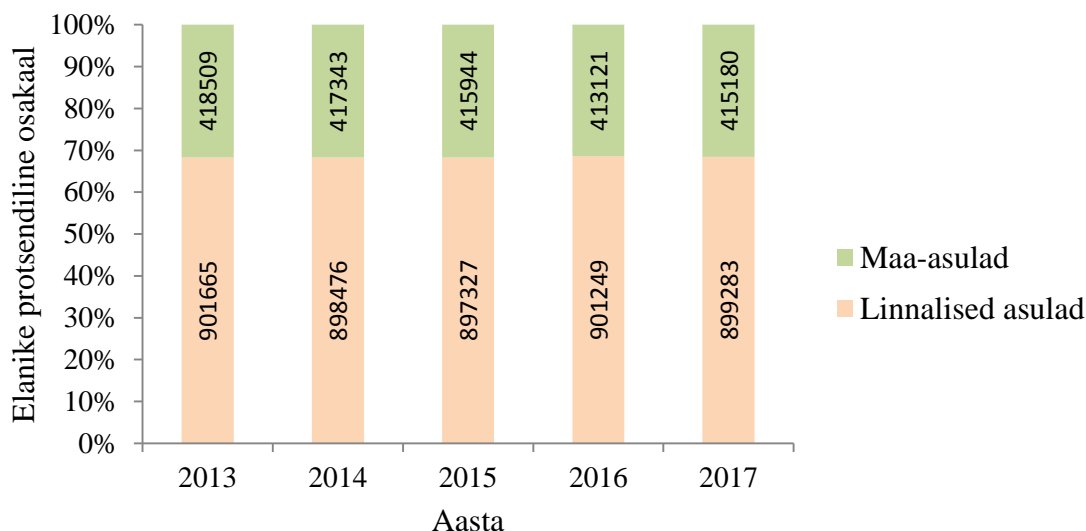
2. MAAPIIRKONDADE ETTEVÕTLUSKESKKONNA ANALÜÜS

2.1. Maapiirkondade ettevõtluse analüüs

Vastavalt Maaelu arengukavale aastateks 2014-2020, kuuluvad maapiirkondade hulka vallad, sealhulgas kuni 4000 elanikuga vallasisesed linnad ning kuni 4000 elanikuga väikelinnad. Maapiirkondade hulka ei loeta Kiili, Harku, Viimsi, Rae, Saue ja Saku valda (Maaeluministeerium 2014). Antud määratluse järgi kuulub maapiirkondade hulka 177 valda (koos vallasisese linnaga) ning üheksa kuni 4000 elanikuga linna.

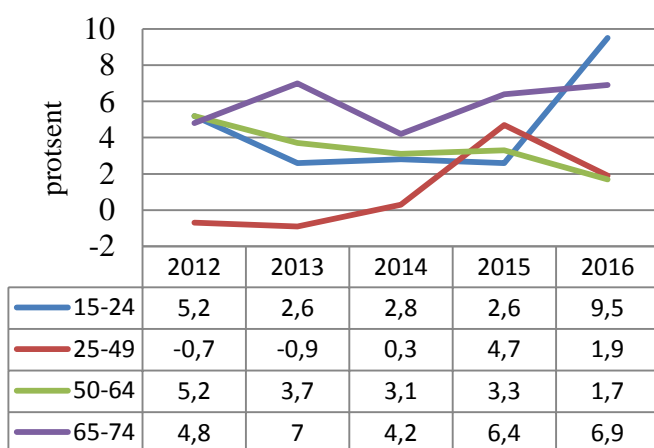
2017. aasta 1.jaanuari seisuga oli linnalistes asulates kokku 899 283 elanikku ning maa-asulates 415 180 elanikku (vt Joonis 1). Maapiirkondades elavate inimeste arv moodustub ligi 31% kogu Eestis elavatest inimestest. Kuni 2016. aastani langes maa-asulates elavate inimeste arv ning 2017. aasta esimeseks jaanuariks oli see arv tõusnud alates 2012. aastast esimest korda. Seda võib tingida asjaolu, et suuremate linnade lähedal olevates piirkondades on odavam kinnisvara ning inimesed on nõus oma kodu nimel kulutama tööle sõitmiseks rohkem aega.

2016. aastal tõusis üldiselt Eestis ka kogu rahvaarv, statistikaameti aastaraamatu andmetel tulenes see kasv osalt ka asjaolust, et mindi üle uuele metoodikale, mille järgi selgus, et Eesti rahvaarv on suurem, kui seda eelnevalt arvati. (Statistikaamet 2016b)



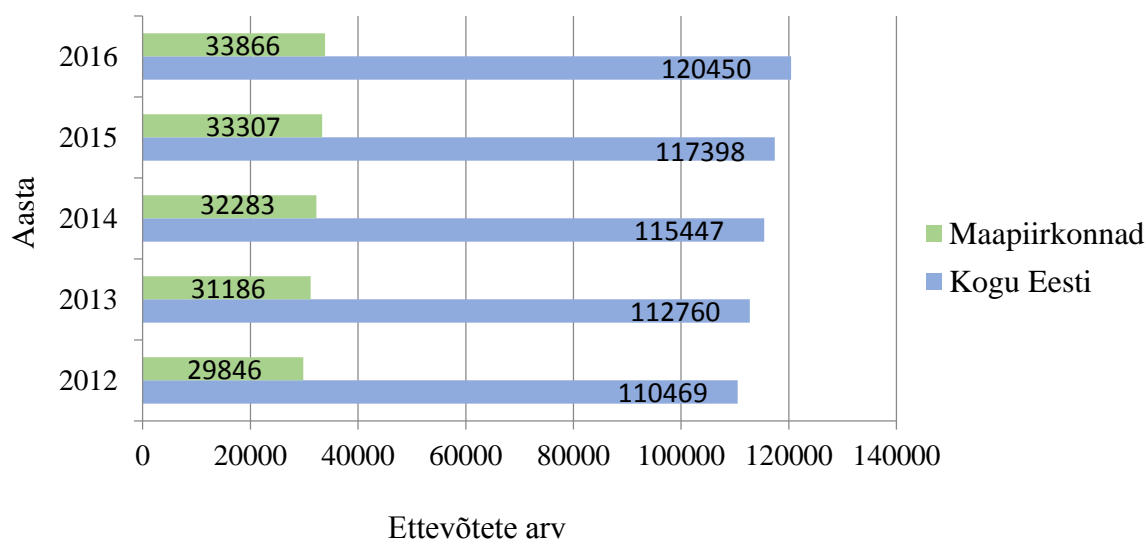
Joonis 1. Linnaliste asulate ning maa-asulate elanike arvu võrdlus aastatel 2012-2017 1. jaanuar
Allikas: (Statistikaamet, 2017b)

Maapiirkondadele on iseloomulikud madalad palgad ja inimestele puuduvad atraktiivsed töökohad. Joonis 2 näitab hõivelõhet linnaliste ja maa-asulate elanike vahel aastatel 2012-2016 vanuse lõikes. Hõivelõhe näitab tööhõive määra vahet linnalises ning maa-asulates. Viie aasta vältel on hõivelõhe olnud kõige suurem 65-74 aastaste inimeste vahel. 2016. aastal oli hõivelõhe kõige suurem linna- ja maapiirkondades elavate inimeste vahel vanuses 15-24. Kõige väiksem hõivelõhe on 50-64 aastaste töötavate inimeste vahel. Olenemata töösiasjast, et maal on odavamad palgad, on siiski 24-49 aastatel on tööhõive määr maapiirkondades 80,7 protsenti. Linna piirkondades on samas vanusegrupis see protsent 82,6 protsenti (vt Lisa 1).



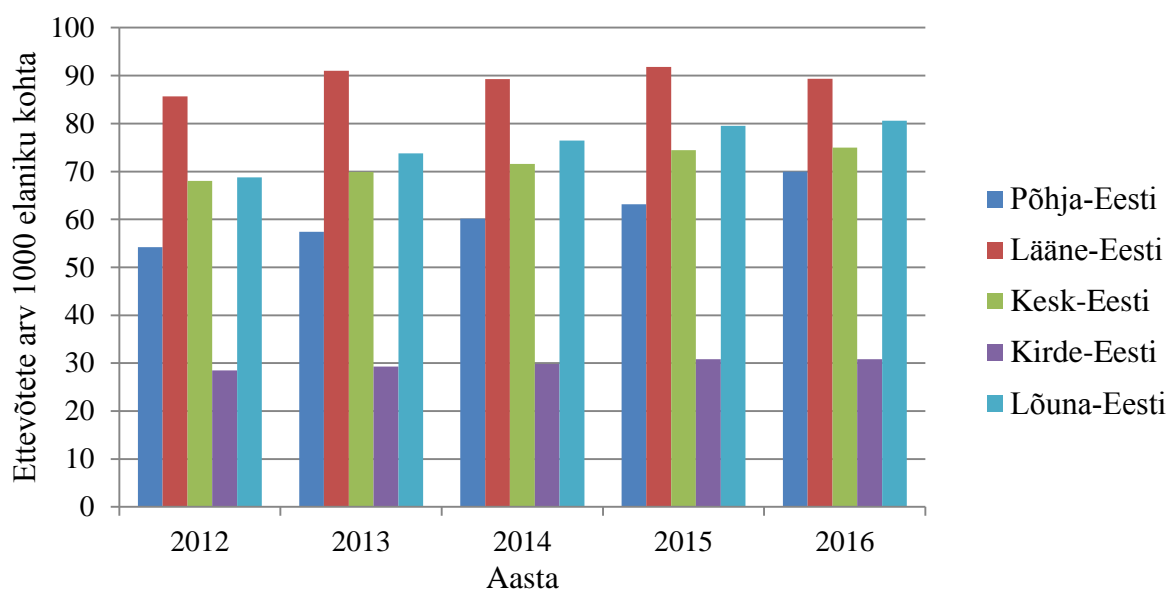
Joonis 2. Linnaliste ja maa-asulate elanike hõivelõhe aastatel 2012-2016 vanusegruppide järgi (%)
Allikas: (Statistikaamet, 2017c)

Järgnevalt on ära toodud maapiirkondade ettevõtete arv võrdluses kogu Eestis paiknevate ettevõtetega aastatel 2012-2016 (vt Joonis 3). Üldiselt on ettevõtete arv nii Eestis tervikuna kui ka maapiirkondades kasvanud. Viie aasta vältel on Eesti kogu ettevõtete arv kasvanud 9 protsenti ehk 9981 ettevõtte võrra ning maapiirkondades on kasv olnud aeglasem – 4,8 protsenti ehk 1597 ettevõtte võrra. Maapiirkondade ettevõtted moodustavad ligi 30% kogu Eestis asuvatest ettevõtetest.



Joonis 3. Maapiirkondade ettevõtete arvu võrdlus kogu Eestis asuvate ettevõtetega aastatel 2012-2016. Allikas: (Statistikaamet, 2017d)

Maapiirkondade ettevõtlusaktiivsuse hindamiseks tõi autor välja piirkondade lõikes ettevõtete arvu 1000 elaniku kohta aastatel 2012-2016 (vt Joonis 4). Kõige suurem ettevõtlusaktiivsus on üldiselt Lääne-Eestis. 2016. aastal oli seal 1000 elaniku kohta 89 ettevõtet. Kõige madalam ettevõtlusaktiivsus on Kirde-Eestis, kus 2016. aastal oli 31 ettevõtet 1000 elaniku kohta. Kõige enam on kasvanud ettevõtete arv Põhja-Eestis, kus ettevõtlusaktiivsus on tõusnud 29 protsenti 2016. aastaks võrreldes 2012. aastaga. Olenemata asjaolust, et Lääne-Eestis on kõige rohkem ettevõtteid 1000 elanike kohta, on see arv aastate jooksul kõige vähem kasvanud. Lõuna-Eestis on ettevõtete arv 1000 elaniku kohta kasvanud 17 protsenti, Kesk-Eestis 10 protsenti ning Kirde-Eestis 8 protsenti. Positiivse asjaoluna võib täheldada, et kõikides maapiirkondades on ettevõtlusaktiivsus siiski kasvanud.



Joonis 4. Maapiirkondade ettevõtete arv 1000 elaniku kohta aastatel 2012-2016 piirkondade lõikes. Allikas: (Statistikaamet, 2017e, autoripoolsete arvutustega)

Võrreldes 2016. ja 2017. aasta rahvaarvu nii linna- kui maapiirkondades (Joonis 1), on näha asjaolu, et linna piirkondades on rahvaarv vähenenud ning maapiirkondades suurenenud. Seda võib tingida asjaolu, et vanemad inimesed suunduvad kõrgemas eas rahulikumas piirkonda elama. Hõivelõhe oli kõige kõrgem just 15-24 aastaste linna- ja maapiirkondade elanike vahel, mis näitab, et noorematele inimestele puuduvad atraktiivsed töökohad maapiirkondades ning see tekitab rände jätkumise. Üldine ettevõtte arv on maapiirkondades kasvanud.

2.2. Mulgi valla ettevõtluskeskkonna analüüs

Mulgi vald paikneb Lõuna- Eestis Läti piiri lähedal ning see tekkis 2017. aastal haldusreformi käigus. Ühisvald koosneb endisest Abja, Halliste ja Karksi vallast ning Mõisaküla linnast.

Viie aasta vältel on endistes omavalitsustes, välja arvatud Mõisaküla linna rahvaarv tõusnud (vt Tabel 2). Autor tõi välja Mulgi valla elanike arvu muutuse 5 aasta lõikes kuni 1.jaanuarini 2017. Kõige vähem elanikke on Mulgi vallasiseses linnas Mõisakülas ning kõige rohkem endises Karksi vallas. Rahvaarv vähenes kuni 2015. aastani ning tõusis 2016. aastal 403 inimese võrra. 2017.aasta 1.jaanuariks oli see arv kahanenud kõikides endistes kohalike omavalitsustes ja 1.jaanuari seisuga oli Mulgi vallas elanikke kokku 7626.

Tabel 2. Mulgi valla rahvaarvu muutus aastatel 2013- 2017 (1.jaanuar) endiste kohalike omavalitsuste lõikes.

	2013	2014	2015	2016	2017
Mõisaküla linn	830	806	789	790	762
Abja vald	2108	2092	2061	2159	2125
Halliste vald	1399	1411	1395	1479	1451
Karksi vald	3218	3159	3113	3333	3288
KOKKU	7555	7468	7358	7761	7626

Allikas: (Statistikaamet, 2017f, autoripoolsete arvutustega)

On teada-tuntud asjaolu, et maapiirkondades on madalam palk kui seda on suuremates linnades. Ei ole küll kinnitatud reegel, kuid siiski on just väike sissetulek, või selle puudumine, põhjuseks, miks inimesed suunduvad suurematesse linnadesse või välisriikidesse enda ja oma pere elukvaliteedi tõstmiseks. Tabelis 3 on välja toodud töötajate keskmine brutotulu aastatel 2012-2016 Eestis üldiselt, lisaks ka Lõuna-Eestis, kus paikneb Mulgi vald ning Mulgi valla endistes kohalikes omavalitsusüksustes. Kõige kõrgem brutotulu on Karksi vallas. Seejuures tuleb arvestada aga ka asjaoluga, et seal paikneb palju metallitööstuseid, kus keskmine töötasu on võrdne Eesti keskmisega, kuid teistes sektorites on see tunduvalt madalam. (Karksi Vallavolikogu, 2014)

Tabel 3. Palgatöötaja kuukeskmise brutotulu aastatel 2012-2016 (eurodes)

	2012	2013	2014	2015	2016
Kogu Eesti	844,4	900,1	954,0	1013,2	1073,0
Lõuna-Eesti	779,7	834,9	886,8	945,1	1001,4
Mõisaküla linn	639,5	705,9	767,3	825,2	866,1
Abja vald	666,7	721,6	758,1	810,6	876,9
Halliste vald	664,9	721,2	778,1	858,7	939,5
Karksi vald	715,9	761,1	819,7	892,8	941,9

Allikas: (Statistikaamet, 2017g)

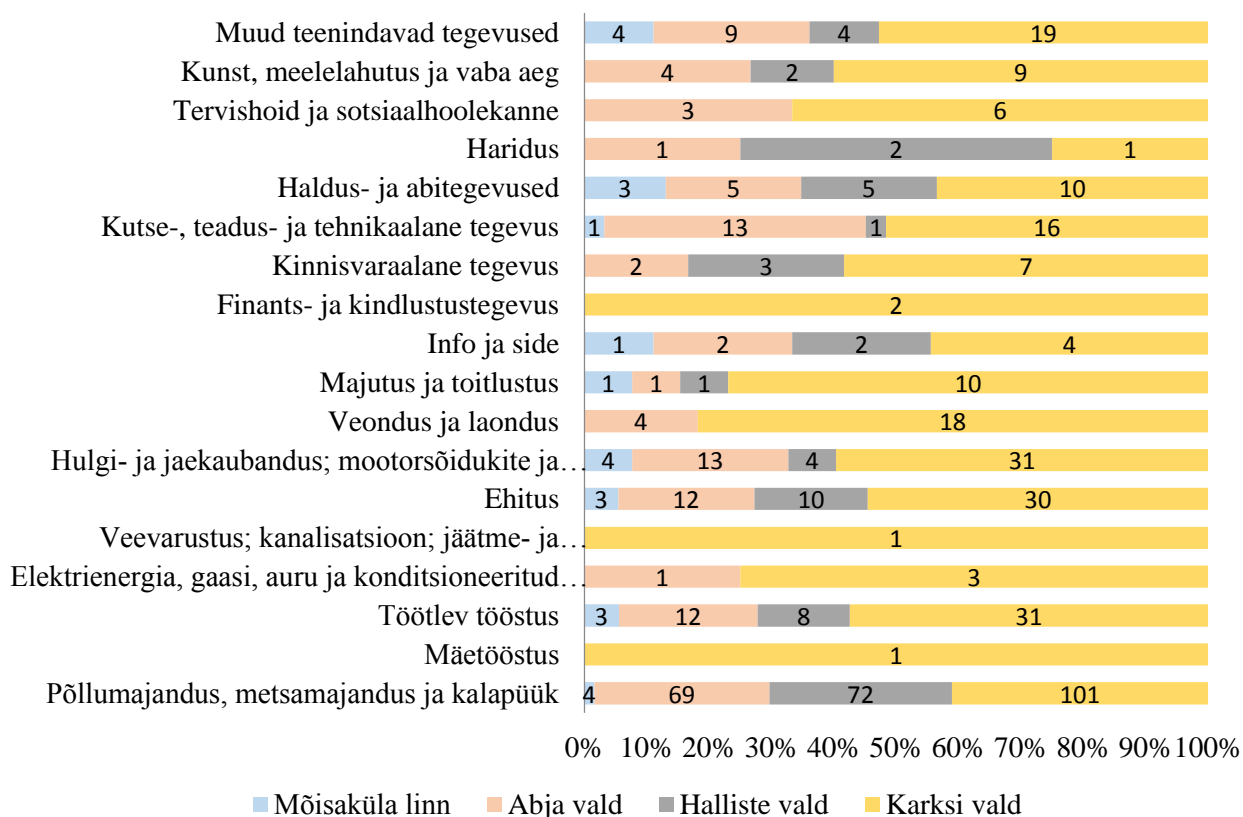
2016. aastal oli Mulgi vallas ettevõtteid kokku 589 (vt Tabel 4). Enim ettevõtteid paikneb endises Karksi vallas. Kõige rohkem on Mulgi vallas ettevõtteid, kus töötajate arv on vähem kui kümme. 250 ja enam töötajaga ettevõtet ei ole.

Tabel 4. Endiste omavalitsuste ettevõtete arvu võrdlus töötajate arvu järgi aastal 2016

	Vähem kui 10	10-49	50-249	250 ja enam
Mõisaküla	24	0	0	0
Abja	144	6	1	0
Halliste	113	1	0	0
Karksi	283	14	3	0
KOKKU	564	21	4	0

Allikas: (Statistikaamet, 2017e)

Kõige enam tegutseti Mulgi vallas 2016. aastal põllumajanduse, metsamajanduse ja kalapüügi valdkonnas (vt Joonis 5). Enim on selle valdkonna ettevõtteid Karksi vallas. Lisaks on palju ettevõtteid töötleva tööstuse, ehituse ning hulgi- ja jaekaubanduse, mootorsõidukite ja mootorrattaste remondi valdkonnas. Finants- ja kindlustustegevuses, kanalisatsiooni, veevarustuse, kanalisatsioon ja jäätme- ja saastekäitlus ning mäetööstus valdkonnas tegutsevad ettevõtted paiknevad vaid endises Karksi vallas.



Joonis 5. Mulgi valla ettevõtete arvu võrdlus tegevusvaldkondade lõikes aastal 2016

Allikas: (Statistikaamet, 2017h)

Mulgi valla endiste kohalike omavalitsuste vahel on märgata olulisi erinevusi. Kõige enam inimesi ja ettevõtteid on koondunud endisesse Karksi valda, sellele järgneb Abja ja Halliste vald ning kõige vähem inimesi ja ettevõtteid on Mõisaküla linnas.

2.3. Endiste kohalike omavalitsuste arengukavad

Järgnevalt toob autor välja endiste kohalike omavalitsuste koostatud arengukavades loetletud tugevused ja nõrkused ning tegevusplaanid või eesmärgid, mida on seatud ettevõtluse parendamiseks. Eesmärk on leida endiste omavalitsuste sarnaseid ja erinevaid jooni.

Karksi vald on oma arengukavas 2015-2020 valla tugevusteks välja toonud erinevate noortele suunatud vallaasutuste hea taseme, valla toetuse küladele, kodanikeühendustele ning kolmandale sektorile, inimeste aktiivsuse ja inimkapital väärtuslikkuse ja valla asendi ning kauni looduse ja tegasusad ettevõtted. Nõrkusteks on välja toodud rahvastiku vähenemise ja vananemise, teede ja taristu halva seisukorra, mis on negatiivseks ajaoluks ettevõtluse arengule, üldise tööpuuduse, valla ebapiisava koostöö ja sidemete loomine ettevõtjatega, logistikaga seonduvad probleemid ning riigi regionaalpoliitika puudus. (Karksi Vallavolikogu, 2014)

Ettevõtluse arendamiseks on koostatud tegevuskava, milles plaanitakse toetada infrastruktuuride rajamist, tutvustada investoritele Karksi vallas olevaid investeerimisvõimalusi, arendada ettevõtlusklastrid, töötada välja meetmeid alustava ettevõtja toetamiseks, korraldada ettevõtluspäevi ning luua kodulehele ettevõtlusportaal. Lisaks plaanitakse luua Karksi valda ettevõtlusinkubaator ja teha koostööd EASi ning Viljandimaa Arenduskesksusega ja teha koostööd Polli aiandusuuringute keskusega ning juurutada majandusõpet koolis. (*Ibid*)

Abja vald peab oma arengukavas 2015-2021 tugevateks külgedeks Abja-Paluoja ajaloolise väärtuse, geograafilise asendi, rahulikku elukeskkonna ning Abja gümnaasiumi. Nõrkusteks on välja toodud töökohtade puuduse, vähenev ja vananev rahvastik, amortiseerunud objektid, õpilaste arvu vähenemise, teede halva seisukorra, turismipotentsiaali ebapiisav rakendamise, ressursside piiratuse, elamutalituse vähesuse ning külades vähese spordipaikade ja puhkealade paiknemise. (Abja Vallavolikogu, 2016)

Ettevõtluse olukorra lahendamiseks seab Abja vald endale suunaks soodsamate tingimuste loomise ettevõtjate jaoks ning arendamise võimalustest teavitamine. Oma arengu väljakutseteks seab vald soodsa ettevõtluskeskkonna tagamise, kohapealse tootmise ja tööstuse arengu ja maaturismi arengu. Eesmärgiks on kujundada toimiv tööstusala. Samuti seatakse prioriteediks säilitada elanike arv ning taastada piirkonna elujõulisus, milles nähakse ainukeseks võimaluseks ettevõtluse arengut. (*Ibid*)

Halliste vald on oma arengukavas 2015-2025 toonud välja oma valla tugevusteks geograafilise paiknemise, toimivad valla allasutused, põllumajandusettevõtete ja talude kiire arengu, suurte tootmisettevõtte taastumise, tühjade taluhoonete vähenemise, mittetulundussektori arenemise ning kauni looduse. Nõrkadeks külgedeks vananeva ja väheneva rahvastiku, mis tingib asjaolu, et vähenevad uued investeeringud ja inimeste ettevõtlikkus. Lisaks eluasemete puuduse, teede halva seisukorra, puuduliku ühistranspordi korralduse ja riigi teenuse halva kättesaadavuse ja üldise tööpuuduse. Ettevõtluskliima parandamiseks seab Halliste vald eesmärgiks infrastruktuuride tagamise ja väikeettevõtjate aitamise ja oskuste arendamise. (Halliste Vallavolikogu, 2015)

Mõisaküla linna arengukavas 2016-2026 üldisi tugevusi ja nõrkusi välja toodud ei ole. Lähtutud on valdkonnapõhiselt hetkeolukorra ning tegevuskava kirjeldamisest. Tööpuudus on üheks suurimaks probleemiks, mistõttu inimestel puuduvad piisavad elatusvahendid ning see toob kaasa sotsiaalseid probleeme. Tööpuudust soosib elanike vähene ettevõtlusaktiivsus ning puuduvad võimalused inimeste konkurentsivõime tõstmiseks, et vastata tööturu nõudmistele. Inimeste jaoks liiga madalad töötasud tingivad väljarände, mis omakorda on põhjustanud tööealise elanikkonna vähenemise. Mõisaküla linna tegevuskava ettevõtluse arendamiseks sisaldab Mõisaküla linna reklaamimist kui soodsat investeerimiskohta, ettevõtjatele vabade ruumide andmise, aktiivne informatsiooni jagamise ettevõtjatele ja kodanikele, infrastruktuuri parandamise ning uute tegevusvaldkondade väljakujunemisele kaasaaitamine. (Mõisaküla Linnavolikogu, 2016)

Nelja endise kohaliku omavalitsuse ühiseks nõrkuseks võib pidada rahvastiku vananemist ja vähenemist. Selle tingib peamiselt tööpuudus, mille põhjusel pole noorte inimeste jaoks piisavalt atraktiivseid töökohti ning suundutakse paremat elukvaliteeti tagavasse piirkonda. Samuti on probleemseks kohaks ka infrastruktuur.

Arvestades asjaolu, et endised kohalikud omavalitsused paiknevad üksteisele üsna lähedal, on kõigi tugevusteks geograafiline asend ning ilus loodus, lisaks ka ajalooline väärtus. Igas arengukavas püstitatud eesmärgid on koostatud vastavalt iga piirkonna eripärale. Uuel vallal lasub eesmärk siduda kõikide piirkondade eesmärgid ja leida võimalused, kuidas üksteisele kasu tuua. Olenemata sellest, et Mulgi vallas on regionaalsed arengutasemed erinevad, peab siiski Mulgi valda kohtlema kui tervikut ja kõik piirkonnad peaksid saama oma eesmärgid ellu viia. Mulgi valla uus arengukava peaks toetuma piirkondliku taseme tasakaalustamisele ja ühtsete eesmärkide seadmisele, mis tooks kasu kõigile.

3. EMPIIRILISE UURINGU TULEMUSED

3.1. Uuringu eesmärk ja metoodika

Käesoleva lõputöö uurimisprobleemiks on teada-tuntud asjaolu, et maapiirkondade arengutase on linnapiirkondadest tunduvalt madalam. Rahvastik väheneb ja vananeb ning noorte jaoks puuduvad atraktiivsed küljed maale elama jäämiseks.

Uuringu eesmärgiks oli tutvuda ettevõtjate jaoks positiivsete ja negatiivsete külgedega, mis neile tuleneb paiknemisest Mulgi vallas, teha kokkuvõtlikud järeldused ja ettepanekud. Samuti uurida ka vallavanema ja Mulgimaa Arenduskoja tegevjuhi arvamust, kes mängivad olulist rolli ettevõtluse arendamisel Mulgi vallas. Töö eesmärgi saavutamiseks püstitati järgnevad uurimisküsimused:

1. Milline on ettevõtluse keskkond tänasel päeval Mulgi vallas?
2. Millised on Mulgi vallas tegutsemise eelised ja takistused?
3. Kas Mulgi vald on piisavalt perspektiivikas koht oma ettevõtte rajamiseks või tegevuse laiendamiseks?
4. Millistes sektorites on arengupotentsiaali Mulgi vallas?
5. Mida saaks teha kohalik omavalitsus ja riik, et parandada ettevõtlust Mulgi vallas ja maapiirkondades üldiselt?

Mulgi vald valiti uurimise läbiviimise sihtkohaks, kuna autor on ise sealt pärit ning peab selle piirkonna heaolu oluliseks. Samuti andis see võimaluse näha, läbi siin tegutsevate ettevõtjate silmade, millised on selle asukoha tegelikud positiivsed ja negatiivsed küljed, olles seda rada juba läbinud ning kuidas suhtutakse omavalitsuse ja riigi panusesse ettevõtluse keskkonna parandamiseks. Antud uuringut saab ka autor kasutada isikliku arvamuse kujundamiseks, mis loob või kaotab soovi tulevikus Mulgi valda ettevõtte rajada.

Uuringus kasutas autor kvalitatiivset meetodit ehk viis läbi intervjuud. Antud meetod valiti põhjusel, et see aitab intervjueritavatega suhelda isiklikult ja saada detailsemat informatsiooni

kui seda oleks võimalik saada kvantitatiivse meetodi puhul. Samuti võimaldas see küsida ka lisa- ja täpsustavaid küsimusi. Andmete kogumiseks kasutas autor poolstruktureeritud avatud küsimusi. Ettevõtjate intervjuude tsitaatide järel olevad transkriptsioonid on tähistatud tähekombinatsioonidega ME (mikroettevõtte), VE (väikeettevõtte) ja RÜ (riiklik üksus). Numbriline jaotus on tehtud juhuslikult ja paikneb Lisa 2. Intervjueeritavatele esitatud küsimused on välja toodud Lisa 3-5.

Valimi aluseks oli soov leida võimalikult erineva valdkonna ja vanusega ettevõtjaid, et näha suuremat pilti ja mitte keskenduda kindlale tegevusvaldkonnale. Sooviti intervjuuerida nii pikemat kui ka lühemat aega tegutsenud ettevõtjaid, kelle vaatenurgad positiivsetele ja negatiivsetele teguritele võivad erineda. Intervjueeritavate leidmine osutus keerukaks Karksi valla puhul, mille puhul küsiti nõu Mulgimaa Arenduskoja tegevjuhi käest, kes soovitas ettevõtjaid intervjuerimiseks. Üks ettevõtja pidi intervjuust loobuma ajapuuduse tõttu, kaks ettevõtjat ei vastanud midagi.

Intervjuude kokkuleppimiseks võeti vallavanema ning Mulgimaa Arenduskoja tegevjuhiga ning ettevõtjatega ühendust meili teel, ühe ettevõtjaga suheldi telefoni teel. Kokku lepiti kohtumised 7 ettevõtjaga ning EMÜ Polli Aiandusuringute keskuse juhatajaga. Intervjuud viidi läbi vahemikul 15.11.2017 – 28.11.2017. Üks intervjuu viidi läbi telefoni teel, kaks intervjuud toimusid ettevõtjate kodus, üks toimus autori enda kodus ning ülejäänud intervjuud viidi läbi intervjueeritavate töökohtades.

Intervjuude salvestamiseks kasutati diktofoni ning kõigilt küsiti luba salvestamiseks. Muid märkmeid ei tehtud, soovides keskenduda intervjueeritavate jutule. Intervjuude keskmine kestvus oli 25 minutit. Ettevõtjatele lubati, et intervjuu kestus ei ületa 30 minutit, eesmärgiga anda võimalus neil oma aega planeerida. Küsimustega soovis eelnevalt tutvuda vaid Mulgimaa Arenduskoja tegevjuht. Andmete analüüsimiseks intervjuud transkribeeriti ning koostati *cross-case* tabel vastuste võrdlemiseks ja kokkuvõtte tegemiseks (vt Lisa 6-8).

3.2. Intervjuud ettevõtjatega

Kokku intervjueriti seitset ettevõtjat ning üht riikliku üksuse juhatajat. Järgnevalt on intervjuude põhjal koostatud tabel, milles on välja toodud ettevõtete tegevusala, tegutsemisaeg ning ettevõttes tegutsevate isikute arv (vt Tabel 5).

Tabel 5. Intervjueeritavate ettevõtjate jaotus tegevusala, tegutsemisaja ning ettevõttes tegutsevate isikute arvu lõikes

Ettevõtte	Tegevusala	Tegutsemisaeg	Ettevõttes tegutsevate isikute arv
Halliste Pruulikoda OÜ	Õllepruulimine	9 kuud	3 osanikku
Luuka turism OÜ	Majutusteenus, hooajaliselt laste- ja vabaaja laagrid	10 aastat	2
FIE Jorma Õigus	Mesindus	14 aastat	1, hooajaliselt rohkem
UNOLight OÜ	Masinate ja seadmete tootmine	20 aastat	11
Mulkide Catering OÜ	Juurviljadest krõpsude valmistamine	3 aastat	2
Pipsik OÜ	Kastmete ja hoidiste valmistamine	1,5 aastat	1, vajadusel abi lisaks
Pajumäe Talu OÜ	Piimatoodete valmistamine töötlemine, viljakasvatust	ca 30 aastat	14
EMÜ Polli aiasaaduste uuringukeskus	Sordiaretus, ettevõtjate nõustamine, istikute müük	ca 72 aastat	ca 30, hooajaliselt 40

Allikas: Autori koostatud intervjuude põhjal

Õllepruulimisega tegelev Halliste Pruulikoda OÜ on intervjueeritavatest ettevõtetest kõige noorem ning ärikontseptsioon on alles väljatöötamisel ning tööjõudu hetkel ei kasutata. Ettevõtte asutasid 3 osanikku, kes olid käsitöö õlle huvilised. Halliste Pruulikoda OÜ asutamist ajendas võimaluste avanemine. Vanuselt järgmine ettevõtte on Pipsik OÜ, kellel plaan ettevõtlusega alustada tekkis isiklikust soovist midagi teha. Mulkide Catering OÜ alustas aktiivselt tegutsemist 2014. aastast ning toodab juurviljadest krõpse. Kiiremal ajal on olnud neil töötajaid kokku kuni 8. Ettevõtlusega alustamist ajendas soov pakkuda oma järglastele paremat tulevikku ning teenida raha iseendale ja vältida kontoris kindlaks määratud tööaega.

Luuka Turism OÜ pakub majutusteenust ning hooajaliselt korraldab laste ning vabaaja laagreid. 2017. aasta lõpu seisuga on voodikohti pakkuda kuni 60-le inimesele. Ettevõtlusega alustamist

ajendas tol hetkel katmata majutussektor, isiklik huvi turismi vastu ning rahvusvahelised koostööpartnerid. Mesinduse valdkonnas tegutsev FIE Jorma Õigus asutas ettevõtte 2003. aastal. Ettevõtja tegutseb ettevõttes üksi ning hooajaliselt on ka abilisi. Ettevõtluse rajamise soovi tekitas endise töökoha kadumine.

UNOLight OÜ-s toodetakse eelkõige ventilaatoreid, tootmiseadmeid ja eritellimuslikke seadmeid. Pajumäe Talu OÜ valmistab ja töötleb piimatooteid, lisaks tegeletakse ka viljakasvatusega. Kahe samas kohas paikneva ettevõtte tarvis on palgatud kokku 14 töötajat. Ettevõtte alustati 1989.aastal.

Avalik-õiguslik juriidiline asutus EMÜ Polli Aiandusuuringute Keskus asutati aastal 1945. See asutus tegeleb sordiaretusega, ettevõtjate nõustamisega, istikute müügiga, kasvatustehnoloogia-alase nõustamisega ning pakub ettevõtjatele võimalust oma toodangust midagi toota ja katsetada toodete edukust, suurtesse tootmisliinidesse isiklikult investeerimata.

Ettevõtjad valisid Mulgi valla asukohaks eelkõige põhjusel, kuna see on nende kodukoht, nende juured on sealt pärit ning Polli Aiandusuuringute Keskusel on üsna kaugele ulatuv ajalooline taust. Mesindusega tegelev FIE Jorma Õigus nentis, et tal oli võimalus kas hakata ettevõtjaks või minna välismaale tööle. Samas olid ka olulised isiklikud põhimõtted.

“Ma parem olen suur kala väikeses linnas kui suures linnas mitte keegi.” (VE4)

Seitse ettevõtet on võrreldes algusaastatega olulisel määral kasvanud. Tõusnud on toodangute maht ning bränd on arenenud. Õllepruulimisega tegelev Halliste Pruulikoda OÜ on alles väljakujunemisejärgus. Masinate ja seadmete valdkonnas tegelev ettevõtte on küll võrreldes algusaegadega kasvanud, kuid läbinud ka kahjumiga lõppevaid aastaid.

Kümne aasta vältel on Mulgi valla ettevõtluskeskkond muutuse kohta on nii positiivseid kui ka negatiivseid arvamusi. Paranenud Luuka Turism OÜ, Pajumäe Talu OÜ, Halliste Pruulikoja OÜ osaniku ning Polli Aiandusuuringute Keskuse juhataja hinnangul. Aiandusuuringute Keskuse juhataja lisab, et Töötukassa ei taha väga põllumajandus valdkonda toetada, kuna peetakse liialt riskantseks ning siis on omavalitsus appi tulnud.

„Ma arvan, et inimesed, kes on siin kunagi elanud, otsivad võimalusi, et tulla oma kodukohta tagasi ja luua mingi ettevõtlus või midagi enamata ja siin elada.“ (ME2)

Teised ettevõtjad leiavad, et riik ei ole rakendanud piisavalt meetmeid, mis aitaksid parandada ettevõtlust maapiirkondades. Samuti esines ka arvamus, et omavalitsus ei ole piisavalt toeks. Mulkide Catering OÜ on arvamusel, et varasemalt oli ettevõtluskeskkond parem. Pipsik OÜ 10 aasta pikkuse perioodi muutust kirjeldada ei oska, kuna pole Mulgi vallas nii kaua elanud ega tegutsenud. Praegust ettevõtluskeskkonda peavad soodsaks kuus ettevõtjat.

„Mõisakülas olen ma ise palju vaeva näinud, et ettevõtteid siia tuleks ja siin oleks, kes siin on praegu. /.../ Kas see linnavalitsus on siin olnud või ei ole, minu jaoks ei ole sellel mingit vahet. Ma ei ole näinud, et nad oleks pingutanud.“ (VE4)

Küsimuse peale, kas valdade ühinemine võib ettevõtjate arvates kuidagi ettevõtluskeskkonda mõjutada, olid 4 ettevõtjat positiivsel arvamusel. Kuna FIE Jorma Õiguse brändiks on Mulgi Mõisa mesi ning Mulkide Catering OÜ brändiks on Mulgi krõpsud (nüüd Mulgi crisps), siis uus ühisvalla nimetus Mulgi vald, tuleb turundamisel kasuks ning inimesed oskavad tooteid Mulgi vallaga seostada. Ka Pajumäe Talu OÜ leidis, et see võib anda teatava eelise tulevikuks. EMÜ Polli Aiandusuuringute Keskuse juhataja sõnul, ei olnud ettevõtluse arendamine enne haldusreformi omavalitsustes olulisele kohale tõstatud teema ning arvas, et tervik annab suurema jõu ettevõtlusaktiivsuse kasvamiseks. Teised ettevõtjad arvasid, et valdade ühinemine ei mõjuta kuidagi ning piirkondlikud erinevused siiski jäävad. Üks ettevõtja arvas, et tal on seeläbi vähem võimalust saada oma tegevuse arendamiseks toetust.

„Nimi aitab kindlasti kaasa. „Kus te toodate?“; “Mulgi vallas, Mulgi krõpse“; “suurepärane“ (ME5)

„Kui ma mõtlen, et kui siin on juba 2 suurt linna kõrvuti ja neid väikseid ettevõtteid on siin väga palju, siis ma mõtlen, kas ma üldse viitsin sellega jamada. Palju bürokraatiat. Kui oleks olnud vaid Karksi vald, siis ma oleks rohkem mõelnud, arvand, et on suuremad šansid.“ (ME6)

Ettevõtjate arvamused Mulgimaa tegutsemise positiivsete külgede kohta olid erinevad. Halliste Pruulikoda OÜ osaniku jaoks on positiivne, et ta tunneb seda kohta, on teadlik selle majandusseisust ning esinevatest probleemidest. Pipsik OÜ tõi välja, et Mulgi vallas on

peresõbralik keskkond. Luuka Turism OÜ peab positiivseks laienemisvõimalust ning võimalus näha positiivset tulevikku ning võimalus olla piirkonnas vajalik. Mesindusega tegelev FIE Jorma Õigus, kes paikneb Mõisaküla linnas, peab heaks küljeks odavaid kinnistuid, tänu millele on tal lihtsam leida tootmise laiendamiseks pindasid. Mulkide Catering OÜ jaoks on abiks olnud Mulgimaa Arenduskoda ning Vallavalitsuse poolt saadud alustava ettevõtja toetus. Pajumäe Talu OÜ peab positiivseks vallavalitsusega sujuvat koostööd. EMÜ Polli Aiandusuuringute Keskuse juhata sõnul rajati keskus Mulgi valda põhjusel, et seal oli olemas puuvilja teaduse kompetents, inimesed ja ajalugu ning kiidab head töökeskkonda.

Peamised negatiivsed küljed ettevõtluse rajamisel või laienemisel on tööjõu ja kapitali puudus. Laenu küsimisel tekib takistus äriplaani headuse tõestamisel pangale, kuna seda hinnatakse asukohapõhiselt. Toetuse saamise puhul on omafinantseeringu suurus liiga kõrge ja käib suure tõenäosusega ettevõtjale ülejõu. Puudujäägid on infrastruktuuris ja elektrivõimsuse paremal kättesaamisel. Ettevõtetal on olnud kommunikatsiooniprobleeme nii omavalitsustega kui ka teiste ettevõtjatega. Lisaks on üheks suureks probleemiks puuduvad hooned ja ka krundid. Kui eelnevalt oli välja toodud Mõisakülas odav kinnisvara positiivse tegurina, siis on see ka negatiivne UNOLight OÜ jaoks, kelle arvates on liiga odavad kinnisvara hinnad talle pigem kahjuks, kuna investeringuid tehes mingi tootmishoone rajamiseks, pole kunagi võimalik teenida investeeritud summat tagasi, asukohas olevate odavate hindade tõttu.

Tööjõu puuduse probleemi tõid välja neli ettevõtet. Töötajaid ei ole piisavalt, nii kvalifitseeritud kui ka lihttöölisi. Kiire vajaduse korral töötajate leidmine on suur probleem. Inimestel saab määravaks siia tööle mitte tulemiseks nii logistiline kaugus kui ka mentaliteet. Ei peeta prestiižseks asukohaks. Ka lihtsamaid töid tegema on raske leida inimesi, isegi kui pakutakse kohapealset väljaõpet ilma erialast haridust omamata. Mesindusega tegelev ettevõtja leiab, et mesinikke leidub väga palju. Kahel ettevõttel hetkel tööjõu probleemi ei ole. Töötatakse ettevõttes üksinda. EMÜ Polli Aiandusuuringute Keskuses on töötanud paljusid inimesi väljaspool Mulgi valda, ainsaks probleemiks on see, et inimestele ei saa lubada rahalist stabiilsust, ainult kuni paariks aastaks.

„Näiteks Viljandist, Pärnust, Tartust inimene palgata siia Mulgi valda on reaalselt võimalik aga selle inimese palkamine, et ta ka siin tööl käiks kas või 3-4 päeva nädalas, see läheb Mulgi valla ettevõtjale maksma poolteist-kaks korda kallimaks kui mõnes suuremas linnas ta palkamiseks.“(VE4)

Mulgi valla logistiline paiknemine on sobiv viiele ettevõttele. Asukoha eeliseks ettevõtetele on naaberriikide, eelkõige Läti lähedus, kes plaanivad laieneda välismaisele turule ja on seadnud suuna pigem just sinna. Samuti vaikus ja ilus loodus sobivad mesindusega tegelevale ettevõttele, kelle jaoks on oluline vähene liiklus ja saastatus kui ka majutusteenuseid pakkuvale ettevõttele. Ühe ettevõtte jaoks hetkel ei ole asukoht kuidagi määravaks. Kahe ettevõtte puhul on Mulgi valla kaugus suurematest Eesti linnadest pigem probleem, kuna tooteid müüakse just väljaspool Mulgi valda, mille tõttu on transpordi kulud suured.

„Kui ma pean kulleriga hakkama saatma, siis mul on kordades odavam saata seda Viljandist või Tartust, kus on need läbikäigu kohad, aga siin peab ekstra kuller tulema mulle seda maja ette viima.“ (ME6)

Klientide arv ja üldine ostujõulisus on ettevõtete arvates tõusnud, kuid mitte nii oluliselt Mulgi vallas. FIE Jorma Õigus tõdes, et inimesed on valmis kvaliteetse Eesti asja eest maksma, palju tuuakse mett välismaalt, mis ei ole nii kvaliteetne. Enamik ettevõtteid siiski pakub oma tooteid väljaspool Mulgi Valda, kuna suuremad turud on tooteid paremini vastu võtnud.

Üldine konkurents on väike ja mõne ettevõtte puhul Mulgi vallas lausa puudulik. Pigem peetakse konkurentsi edasiviivaks jõuks. Majutusteenuseid pakkuv ettevõtte sõnul on lisandunud uusi tulijaid ning pidevalt tuleb laiendada, et konkurents püsima jääda.

Ettevõtluse alustamisel või tegutsemisaegadel on 5 ettevõtjat taotlenud toetust ettevõtluse tugisüsteemidest. Polli Aiandusuuringute Keskus toetubki suures osas projektidele. Ettevõtjad on kasutanud toetuskanaleid nagu Mulgimaa Arenduskoda, EAS (Ettevõtluse Arendamise Sihtasutus), PRIA (Põllumajanduse Registre ja Informatsiooni Amet) ning Töötukassa. Kõikide toetused on heaks kiidetud. Kõige enam on toetustaotlusi teinud mesinduse valdkonnas tegelev FIE Jorma Õigus, kes on saanud heakskiidu oma ettevõtja karjääri jooksul viiele taotlusele.

Ettevõtjad leiavad, et ettevõtluskeskkonna parandamiseks peab kohalik omavalitsus tagama kommunikatsioonivõrkude parandamise, informatsiooni parema liikumise, parandama koostööd, andma ettevõtjatele nõu, kiiremini reageerima ning seisma riiklikul tasandil ettevõtjate murede ja ettepanekute eest. Lisaks nähakse kitsaskohta kinnisvaraga tegelemisel. Vajatakse täpsemat kaardistamist, mille abil saaksid ettevõtjad oma tegevuse alustamise või laiendamise soovil leida

sobilikke pindasid. Ühe ettevõtja arvates võiks vald arendada välja loosungi „Mulgimaa kui väikeettevõtluse paradiis“. Ettevõtluse seiskorra parandamiseks riiklikul tasandil leiavad ettevõtjad, et tuleks kehtestada maksusoodustused. Lisaks tõi välja üks ettevõtte, et ettevõtluse alustamisel juba elektrivõrguga liitumine on liiga kallis ning see tõmbab äriplaani kohe alguses miinustesse. Leitakse, et tuleb kehtestada maapiirkondadele teistsugused reeglid. Samuti nähakse lahendust ettevõtlusinkubaatorite loomises.

„Muidu me oleme kõik suur kompanii varsti ja Mulgi märk kaotab igasuguse väärtuse ja Mulgi nimi. Ja kõik teised ka. Ühesugused reeglid ei saa olla riigi eesmärk“ (ME5)

Ettevõtte arendamiseks uut hoonet tootmise ja teenuse paremaks pakkumiseks plaanivad ehitada Luuka Turism OÜ ning Pajumäe Talu OÜ. Eestimaisest toorainest hoidiseid ja kastmeid valmistav Pipsik OÜ plaanib koduköögist välja kolida. Mulkide Catering OÜ kui ka UNOLight OÜ näevad tulevikuplaanides jõulisemat laienemist välismaisele turule. FIE Jorma Õigus arenguplaanides on ettevõtluse laiendamine ning uute töökohtade loomine. Halliste Pruulikoda OÜ seab oma eesmärgiks jõuda järgmisel aastal õlle reaalse turule toomiseni. Polli Aiandusuuringute Keskus soovib kaasajastada tootearendusekööki, parandada teenuste pakkumise kvaliteeti ning teha teaduskoostööd.

Kõik ettevõtjad on arvamusel, et kui peaksid alustama täiesti algusest, valiksid nad endiselt Mulgi valla. EMÜ Polli Aiandusuuringute Keskuse juhataja tõi välja, et on leitud, et nad võiksid paikneda Tartule lähemal, kuid Mulgi valla keskkond loob inimestele meeldivaid emotsioone.

3.3. Mulgi vallavanema intervjuu

Mulgi vallavanem Peeter Rahnel leiab, et Mulgi vald on elamiseks hea koht, kuna seal on suurepärased inimesed ja loodus ning väidetavalt kõige puhtam õhk Eestis, kuna puuduvad suured tööstused. Samuti ka taristu on sellises konditsioonis, mis võimaldab arengut.

Vallavanema sõnul on täheldatud asjaolu, et Mulgi valla elanike tööränne toimub endiste kohalike omavalitsuste vahel. See on Mulgi valla erisus võrreldes Viljandimaa teiste piirkondadega.

„Mulgi valla elanikud on ühed huvitavad elanikud, statistika andmete põhjal, kes on teinud uuringuid töörändest, siis siinne piirkond erineb kui Viljandi maakonda võtta, tuntavalt Viljandimaa teistest piirkondadest. Tööränne on suuremalt omavahel praegustes (endistes) omavalitsustest. /.../ See on täiesti omaette fenomen, ja ei suudeta aru saada, miks see täpselt nii on ning miks see eristub teistest.“

Möödunud kümne aasta jooksul on ettevõtluskeskkond vallavanema hinnangul paranenud. Ei ole olnud suuri pankrotilaineid ja arengut on olnud igas sektoris. Mitmed metsaettevõtted on vahetanud oma tegevusvaldkonda ja samuti on mindud üle rohkem kohapealsele tootmisele ja töötlemisele. Valmistatakse rohkem valmistoodangut. Mõned ettevõtted, mis on ära kadunud, ei ole seda teinud turu puudumise tõttu vaid hoopis valede majandusotsuste tõttu.

Ettevõtete rajamise aktiivsust on keeruline täpselt hinnata, kuna omavalitsustes ei kajastu arvuliselt rajatavad ettevõtted.

„Tänapäeval ei ole enam nii, et inimene teeb omale ettevõtte ja paneb selle vallamajas kirja, et kuulge ma tegin nüüd ettevõtte, andke tegevusluba. Paratamatult omavalitsustel ei fikseeru see nii täpselt ära.“

Tulevikus küllaltki suurt potentsiaali näeb vallavanem põllumajandussaaduste ümbertöötlemises. Praegusel hetkel tuuakse sisse puitu ja metalli, töödeldakse seda ning viiakse pool- või valmistootena välja. Samuti vajab turism arendamist.

Takistusteks ettevõtluse arenemisel näeb vallavanem peamiselt kapitalipuudust. Inimestel on soovi ja tahet, kuid rahast jääb puudu. Tema sõnul ei ole omavalitsused võimelised majandust toetama ja pakkuma ettevõtetele piisavalt suurt stardiraha. Lisaks kapitalipuudusele on ka tööjõupuudus ning kohtade puudus.

Positiivsete külgedena näeb vallavanem ettevõtete alustamise ja tegutsemise jaoks eelkõige siin elavaid inimesi ning arenenud taristut. Puhas keskkond ning kaunis loodus, mille keskel tahetakse ise elada ja oma lapsi kasvatada. Lisaks on olemas lasteaiad ja koolid, erinevad huviringid, noortekeskused, päevakeskused täiskasvanutele, seltsid ja külamajad, tänu millele saavad inimesed pakkuda oma perele ja töötajatele sobilikku elukeskkonda. Positiivse küljena tõi Peeter Rahnel lisaks välja Põhja- Läti läheduse, mis võimaldab vajadusel saada lisatööjõudu ning

lähedus Riiale on turunduse seisukohast tähtis. Mulgi valla kasuks räägib ka asjaolu, et seda läbib mitu Eesti magistraalteed, mis võimaldavad hea ühenduse Tallinna, Tartu ja Pärnuga, sealhulgas sadamatega. Ka elektrienergiaga varustatust peab ta heaks. Samuti on paljudel inimestel erinevad seosed Mulgi vallaga, mis seovad neid selle piirkonnaga, mis toovad neid siia tagasi.

Valdade ühinemine vallavanema arvates ettevõtluseaktiivsuse tõusmise osas väga suurt rolli ei mängi. Võib tekkida küll asjaolu, et inimesed näevad, et neil on nüüd suurem võimalus ja mõtlevad laiemalt.

Mulgi vallavanema ettepanekud riigile oleks kehtestada maksusoodustused piirkondadele, kes elavad väljaspool kuldset ringi, mis ümbritseb Tallinna, Pärnut ja Tartut, et seal saaks ka ettevõtlus toimida. Väga suur osa müügi ja tootmisprotsessist valitakse asukoha järgi ning siin ettevõtte rajavatel ettevõtjatel on transpordi kulud väga suured võrreldes Tallinna, Saku või Viimsi ettevõtjaga. Kohapealsete maksudega mängida pole võimalik, kuna neid sisuliselt polegi.

„Ega muu ei aita, keegi ei tule vabatahtlikult siia kuskilt mujalt, tuues siia kapitali, vaadates et ilus koht ja ma hakkam siin mingit asja tootma, ehitatakse vabrik ülesse.“

10 aasta visioonis näeb vallavanem, et ettevõtluse olukord on kindlasti parem, kui riik kehtestab maksusoodustusi. See on võimalus, mis võiks anda ettevõtlusele hoogu ning tuua sisse värskust. Samuti loodab ta, et turismi valdkond on arenenud, kuna eeldused selleks on olemas. Lisaks peaksid ettevõtjad rohkem koostööd tegema. Tuleks ettevõtjad viia majandusringi, milles ettevõtjad üksteist toetaksid.

3.4. Mulgimaa Arenduskoja tegevjuhi intervjuu

MTÜ Mulgimaa Arenduskoda asutati aastal 2006. Hetkel on liikmeid kokku 101, milles 10 omavalitsust, 32 äriühingut, 58 MTÜ-d ning üks SA. (Mulgimaa Arenduskoda)

Mulgimaa Arenduskoja roll on viia ellu maaelu arengukava 2014-2020. Selle raames annab maaeluministerium eelarve 26 tegevusgrupile. Eelarveid jagatakse vastavalt välja töötatud strateegiatega ja elanikkonna järgi. Ettevõtlust toetatakse viisil, et koostatakse meede, millega loetletakse üles tegevused, mille kaudu ettevõtted saavad toetust taotleda. Tegevused töötatakse

välja 2007-2013 analüüsi järgi, tehes järeldusi, kui palju ja kuidas ettevõtlust edendati. Meetmeid on nii töötajate, seadmete kui tootarenduse jaoks. Kindlasti peab olema iga Euroopa programmi juures ökoloogiline jalajälg ja taastuv energia. Toetuste saamisel kaetakse summast 60 protsenti ning 40 protsenti on ettevõtja omafinantseering. Ettevõtjatele kaasneb sellega palju bürokraatiat.

„...aga millega ei olda rahul on, et kahjuks on et toetusega kaasneb tohutult dokumente ja bürokraatiat aga kuna see on avalik raha, siis ei ole sellega mõtet midagi arutada. Maksimumaksja raha me ei saa lihtsalt tõendusdokumentideta anda.“

Lisaks korraldatakse ettevõtjatele erinevaid võimalusi käia välismaal, kas siis erinevatel laatadel või üritustel, et leida võimalike koostööpartnereid Euroopas. Samuti on Mulgimaa Arenduskoda koostanud projekti kohalike tegevusgruppide jaoks, mis on mõeldud külastus- ning turismiteenust pakkuvatele ettevõtetele, kus nad saavad õppida koolitustel, kuidas oma toodet/teenust arendada.

Nagu eelnevalt mainitud, koostab Mulgimaa Arenduskoda oma strateegias erinevaid meetmeid, milles on kirjas erinevad tegevused, millega ettevõtja toetust saab taotleda. Iga meede peaks täitma erinevaid eesmärke, mis on ka Mulgimaa Arenduskoja üldised eesmärgid. Esimene meede, milleks on ettevõtluse arendamine, eesmärgiks on töökohtade arvu säilitamine või suurenemine piirkonnas, innovaatiliste ja kõrgemat lisandväärtust loovate ettevõtete arvu suurenemine, ettevõtjatel on väljaarenenud koostöövõrgustikud- ühistegevus ja turundus, kohalike tooraine kasutamine toodetes- nendele lisandväärtuse loomine, ettevõtlike noorte arvu suurenemine, turismiteenuste mitmekülgsuseks muutumine ning kasvanud on aastaringsete toodete hulk, kvalifitseeritud töö jõu olemasolu vastavalt kohalikule vajadusele, kaugtöövõimaluse paranemine, kasutatakse võimalusel taastuvenergiat ning on tõusnud teadlikkust säästvast arengust. Kolmas meede, milleks on konkurentsivõimeline ja omanäoline piirkond, eesmärgiks on kohalike teenuste ja toodete kasutamine ka väljaspool kohalikku piirkonda, piirkonna kultuuri pärandi kasutamine ja väärtustamine, koostöö identiteeti kandvate objektide rajamisel ja sündmuste korraldamisel, piirkonna muutmine atraktiivseks sihtkohaks.

Mulgimaa Arenduskoja tegevusjuhi Anneli Roosalu subjektiivsel hinnangul on Mulgi valla terviklik ettevõtluskeskkond 10 aasta jooksul paranenud. Ettevõtlusaktiivsus pole tänasel päeval tegevjuhi sõnul kuigi kõrge. Inimesed, kes on soovinud ettevõtet rajada, on seda antud hetkeks

juba teinud. Paljud ettevõtted, kes on aktiivsed, on vahetanud oma tegevusala või leidnud uusi väljundeid kohandumaks vastavalt turu soovidele.

„... ja palju need põllumajandusettevõtjad, kui ühistuid loodi, see on juba 20 või rohkem aastaid tagasi, ega nemad ju uut ettevõtet ei loo, nad otsivad endale lihtsalt uusi väljundeid, kas või näiteks need köögiviljakasvatajad, kes on nüüd 6-7 aastat kõrvitsaid ja kurke kasvatanud, ettevõtjad on nad kindlasti üle juba 20 aasta..“ /.../ „Teraviljaga ja lehmapiimaga ei saa enam nii hästi toota ja turustada, siis nad lihtsalt muudavad oma tegevusvaldkonda.“

Endiste omavalitsuste vahel, olenemata rahvaarvu suuruse erisusest, ei esine ettevõtlusaktiivsuse osas erinevusi. Piirkondadel on oma ajalooline taust, mistõttu ollakse piirkonniti mingis valdkonnas tegevam.

„See väike ettevõtja, kes omale töökohta loob ja endale tegevust otsib, on neid igal pool üsna ühtlaselt.“

Positiivseks küljeks ettevõtte rajamisel Mulgi valda pidas tegevjuht Anneli Roosalu kohalikku elukeskkonda. Toimiv haridusasutus ning bussiliiklus tagavad nii ettevõtjatele, nende peredele kui ka töötajatele normaalse elukeskkonna.

„Mulle tundub, et kui me siin Mulgimaa Arenduskojas nende projektidega tegeleme ja saame neid toetustaothusi, et ettevõtted on tegelikult väga innovaatilised. Nad ei ole üldse kinni siin Eestis või muudes asjades, vaid nad uurivad ka Euroopas, neil on kontakte.“

Negatiivseteks külgedeks on infrastruktuur ning tööjõu puudus. Peamisteks kitsaskohtadeks on teede halb olukord ning elektri kättesaadavus. Teede halb seisukord tekitab inimestele aja- ning ressursikulu. Samuti on suureks takistuseks ettevõtjatele elektrivõimsuse parem kättesaamine. Tööjõu puudus on igas valdkonnas ning see on tinginud asjaolu, et ettevõtjad on sunnitud tooma tööle inimesi välismaalt, eelkõige Ukrainast.

„Ma saan nendest ettevõtjatest väga hästi aru, et kui hooajal on vaja 10 inimest ja kuna ilmast sõltub nii palju, siis selleks ajaks kui need 10 Eesti inimest kokku saavad, on hakanud vihma sadama ja siis sa peab need inimesed ära saatma aga raha peab neile ju maksma.“

Mulgimaa Arenduskoja tegevjuht peab oluliseks, et Mulgi valda lisanduks veel mitmeid toomissettevõtteid, mis pakuksid inimestele tööd aastaringselt. Perspektiivikaks valdkonnaks tulevikuks näeb ta ka kohalikust toodangust tootjaid. Samuti on suur perspektiiv väikeettevõtjatel, kes tagavad oma perele töökoha ja sissetuleku.

„...paljud ettevõtted ei soovigi laieneda, jäädes sama suureks nagu nad on, sest muidu peab hakkama uusi ruumi ja seadmeid ostma, mis on üsna suur investeering. Nad tahavad pakkuda tööd iseendale ja neile nii sobib.“

Uurides, milliseid peamisi saavutusi Mulgimaa Arenduskoda välja tooks, tõdes tegevjuht et peab seda igapäevatööks, mitte saavutusteks. Ta leidis, et omavalitsuse ja arendusorganisatsioonide ülesanne ongi toetada ettevõtluse arengut. Kordaminekuks peab ettevõtjate rahulolu ning tunnet, et Mulgimaa Arenduskoda on neile toeks olnud oma ettevõtte asutamisel või arendamisel. 2016-2017. aastal said toetust Mulgi vallas 20 ettevõtet. Toetusi jagatakse kuni 24 töötajaga ettevõtetele.

„Ma ise ei arva, et need on eraldi saavutused. Need on asjad, mida me püüame teha kui vahendeid ja aega on aga jah, saavutusteks ma neid ei nimetaks.“

Kohalik omavalitsus ja riik peaksid Mulgimaa Arenduskoja tegevjuhi arvates parandama teid, soodustama elektriliikumist ning kehtestama maksusoodustusi. Mulgimaa Arenduskoja visioon on, et 10 aasta pärast tegutseb Mulgi vallas kümme tootmissettevõtet, kes pakuvad tööd 50-100 inimesele ja seda aastaringselt. Samuti, et ettevõtjad, kes on täna aktiivsed oleks seda ka kümne aasta pärast.

„Meie oleme oma strateegias just pannudki ettevõtjatele selle eesmärgi, et kui töökohtade arv säilib, siis on juba kõik väga hästi. Suurenemisest võib ka unistada või mõelda, aga praegu on see ka juba väga hea.“

3.5. Järeldused ja ettepanekud

2017. aasta 1.jaanuari seisuga oli linnalistes asulates kokku 899 283 elanikku ning maa-asulates 415 180 elanikku. Maapiirkondade ettevõtted moodustavad kogu riigis registreeritud ettevõtetest ligi 30 protsenti.

Mulgi vald koosneb endisest Karksi, Abja ja Halliste vallast ning Mõisaküla linnast. Kõige enam on elanikke endises Karksi vallas ning kõige vähem Mõisaküla linnas. Sellest tulenevalt on ka ettevõtlusaktiivsus oluliselt kõrgem just Karksi vallas. Mulgi valla endistes omavalitsustes on enim vähem kui 10 töötajaga ettevõtet.

Intervjueeritavad ettevõtjad valisid asukohaks Mulgi valla eelkõige põhjusel, kuna elavad siin ning nende juured on siit pärit. Ettevõtlusega alustamist ajendasid võimaluste tekkimine, töökoha kaotus, soov midagi teha, tuleviku kindlustamine järglastele, iseendale raha teenimine, huvi ning puuduvad ettevõtted huvipakkavas sektoris, eelkäijate ettevõtte ülevõtt ning EMÜ Polli Aiandusuuringute Keskusel oli määrav ajalooline taust ning soodne mullastik ja kliima oma tegevuseks.

Võrreldes algusaastatega on pea kõik ettevõtted arenenud või laienenud. Tõusnud on toodangu maht ning on ka toimunud brändi areng. Masina ja seadmete tootmisega tegelev ettevõtja on läbinud ka kahjumiga aastaid. Arenguplaanides nähakse oma tegevuse laiendamist ning töökohtade juurde loomist. Kaks ettevõtet plaanivad siseneda senisest jõulisemalt välismaa turule. Intervjueeritavatest kõige noorem ettevõtte plaanib jõuda järgmisel aastal turule oma esimese tootega.

Ettevõtluskeskkonna muutust 10 aasta jooksul peetakse pigem heaks. Vallavanem tõi välja, et areng on toimunud igas sektoris ja ei ole olnud suuri pankrotilaineid. Vahetatud on tegevusvaldkondi vastavalt turu soovidele ning on hakatud rohkem kohapeal tootma ja töötleva. Lisaks positiivsele arvati, et olukord on olnud sama või oli varem isegi parem. Leiti samas, et riik ei ole piisavalt toetanud ettevõtluse arendamist maapiirkondades.

Valdade ühinemine võib siiski pigem tuua positiivset mõju. Nii mõnelegi ettevõtjale loob Mulgi valla nimi nende brändile suurema tähenduse ja inimesed oskavad tooteid paremini seostada Mulgi vallaga. Kui muidu esineb piirkondade vahel erinevusi ja üksi oli raskem oma arengut

tõsta, siis uue valla näol võib tervikul olla suurem jõud. Uuel vallal on igas piirkonnas kanda oma roll valla nii sotsiaalse kui ka majanduse olukorra parandamiseks. Takistuseks võib aga olla asjaolu, et piirkonnad ei tunne piisavalt hästi üksteise eripärasid, et teada täpselt, millele kindlasti tähelepanu pöörata.

Positiivseteks külgedeks Mulgi vallas on ennekõike selle keskkond. See võimaldab pakkuda oma perele ja töötajatele normaalset elukeskkonda. Seda peavad positiivseks nii vallavanem, Mulgimaa Arenduskoja tegevjuht kui ka ettevõtjad. Vallavanem tõi ka välja Mulgi vallas paiknevad erinevad organisatsioonid ja seltsid, mis pakuvad erinevaid huvitavaid tegevusi. Vallavanema arvates tuleb kasuks lähedus Lätile, kust on võimalik palgata lisatööjõudu. Lisaks räägib tema arvates Mulgi kasuks asjaolu, et Mulgi valda läbib mitu magistraalteed, mis tagavad hea ühenduse suuremate linnadega. Mõisakülas paiknev ettevõtja peab positiivseks küljeks odavaid kinnistuid, mis annab talle võimaluse oma tootmist laiendada. Lisaks tõi üks ettevõtte välja, et omades ettevõtet on tal võimalus anda panus piirkondlikuks arenguks. Samuti toodi välja Mulgimaa Arenduskoja ja omavalitsusega hästi sujuvat koostööd. Paljusid inimesi seob ka Mulgi vallaga ajalugu ning soovetakse naasta oma kodukohta.

Negatiivseteks külgedeks on peamiselt tööjõupuudus, infrastruktuur, kapitalipuudus ning vajalike ruumide ja hoonete olemasolu. Tööjõu puudus esineb igas valdkonnas ning vajaka jääb nii oskustöölisi kui ka lihttöölisi. Inimesi ei motiveeri Mulgi vallas töötama nii pakutav palk kui ka prestiiž. Ettevõtjale läheb väljapoolt Mulgi valda inimeste palkamine mitu korda kallimaks. Ei tulla isegi siis, kui on pakutud elukohta ning väljaõpet kohapeal. Mõned ettevõtjad on seetõttu võtnud nõuks palgata järjest enam välistööjõudu. Nii Mulgimaa Arenduskoja tegevjuht kui ka osad ettevõtjad peavad infrastruktuuri kehvaks. Väiksematesse asulatesse viivad teed on kruusakatte all ning auklikud. See tekitab inimestele lisa ressursi- ja ajakulu. Tee halb seisukord on kahjulik ühe ettevõtte tegevusele, kuna lisaks tootmisele pakub ettevõtte ka teenuseid inimestele, kes saavad tootmist minna lähemalt vaatama ning koha peal toodangut degusteerida.

Ettevõtjad, kellel on tootmiseks vajalik elektrivõimsuse suurendamine, tõid välja, et selle saamine on väga keeruline ja kulukas. Selles näeb probleemi ka Mulgimaa Arenduskoja tegevjuht. Mulgi vallavanem peab elektriga varustatust heaks ning leiab, et infrastruktuur on sellises konditsioonis, mis võimaldab arengut. Lisaks tõid mõned ettevõtjad välja probleeme vajalike hoonete ning maa leidmisega. Vallal ei ole pakkuda piisavalt hooneid, et oma tootmist alustada ning on leitud sobivaks lahenduseks mujale pöörduda, mis tuleb kahjuks vallale üldiselt,

mistõttu kaob ära potentsiaalne töökoht kohalikele ja kannatab üldine majandusarengule. Toodi välja ka asjaolu, et isegi kui hooneid leidub, puuduvad seal elektri ja veega varustus. Kui oli positiivne asjaolu, et kinnistud on odavad, siis nähakse seda ka negatiivse tegurina, kuna tootmishoone rajamisel pole võimalik teenida müümise korral investeeritud summat tagasi, vaid jäädaks suure tõenäosusega kahjumisse üldiselt odavate kinnistute tõttu.

Enamik ettevõtteid on ka toetust taotlenud erinevates ettevõtluse tugisüsteemidest nagu Mulgimaa Arenduskoda, Töötukassa, PRIA ning EAS. Positiivse asjaoluna on kõikide taotlused heaks kiidetud. Mulgimaa Arenduskoda jagas 2016/2017 aastal välja 20 toetust. Üks ettevõtja tõi välja, et omafinantseeringu määrad on liiga kõrged ning pangast on raha saamine raskendatud, kuna äriplaani headust on asukoha pärast raske tõestada.

Nii vallavanem kui ka Mulgimaa Arenduskoja tegevjuht näevad perspektiivikateks valdkondadeks kohaliku toodangu tootjad. Mulgimaa Arenduskoja tegevjuht leiab, et oleks oluline, et rajataks ka mitmeid suuremaid tootmisettevõtteid, mis annaksid inimestele tööd aastaringelt. Vallavanem leiab, et turismi sektor vajab arendamist.

Uuringu eesmärgiks oli intervjuuerida erinevates valdkondades ettevõtjaid, et näha kas ja kuidas erinevad positiivsed ja negatiivsed tegurid. Erinevates tegevusvaldkondades tegelevate ettevõtjate arvamused headest ja halbade külgedest osalt nii lahknevad kui ka kattuvad. Kui osade ettevõtete jaoks on positiivne anda isiklik panus ettevõtte rajamisega piirkonna arengusse ning nad hindavad heaks koostööd omavalitsusega, siis teised jällegi tunnevad, et neil kohapeal turgu ei ole ning omavalitsus neile ettevõtlusega tegelemise ajal vastu pole tulnud. Osade ettevõtjate jaoks on asukoht oma ilusa ja puhta loodusega neile sobiv, siis osadele ettevõtetele ei ole Mulgi valla logistiline paiknevus hea.

Nii intervjuudes ettevõtjatega, vallavanemaga kui ka Mulgimaa Arenduskoja tegevusjuhiga, pidasid kõik oluliseks, et maapiirkondades oleks kehtestatud maksusoodustused. Kõiki piirkondi ei saa kohelda võrdselt, kui majandustasemed on oluliselt erinevad. Mahajäänud piirkonnad ei suuda võistelda suurlinnadega võrdselt kehtestatud reeglite järgi, kui neil on juba eeldused halvemad. Suuremates piirkondades on välja kujunenud kliendibaas, mis võimaldab ettevõtetel tegutseda ja areneda. Maapiirkondades on turg oluliselt väiksem ning kliendid vähem ostujõulisemad. Maapiirkondades on kõige rohkem mikroettevõtjaid, kus tegutsetakse peamiselt

üksi, kuna maksukoormused käivad üle jõu. Ettevõtjad leidsid, et riik võiks oluliseks pidada, et suudetaks ära toita nii ennast kui ka oma pere.

Mulgi vald on veel üsna värske ning ühine arengukava alles välja töötamisel. Suurimaks väljakutseks saab olema sidus juhtimine, kuna endiste omavalitsuste arengutasemed on erinevad. Siinkohal tekib küsimus kuidas toetada nõrgemaid piirkondi, kui kõik vajavad samamoodi olulist arendamist. Kuidas omavalitsus tagab selle, et areneks kogu Mulgi vald tervikuna ja kõik piirkonnad oleksid arengusse kaasatud?

Autori arvates tuleks luua Mulgi valda tööstuspargid, mis sisaldaksid hooneid, kus on tagatud kõik tingimused selleks, et ettevõtja saaks tulla ja tootmisega kohe alustada. Ta ei peaks hakkama ise otsima, kuidas oleks võimalik saada elektri- ja veeühendus soovitud krundil ning hea logistiline ligipääs. Lisaks leiab autor, et tuleks parandada koostööd omavalitsuse ja ettevõtjate vahel. Arengukavade väljatöötamisel tuleks suhelda Mulgi valla ettevõtjatega ning arvestada nende tegelikke vajadusi ning ettepanekuid. Samuti on võimalus omavalitsuse ja ettevõtja kommunikatsiooni paranemisel parandada ka ettevõtjate omavahelist suhtlemist ja koostööd. Lisaks võiks kohalik omavalitsus teha koostööd lähedal asuvate Läti omavalitsustega tööjõu värbamisel, et lahendada tööjõu puuduse probleemi.

Intervjuudest selgus, et paljud ettevõtjad kui ka vallavanem ja Mulgimaa Arenduskoja tegevjuht leidsid, et riik peaks kehtestama maapiirkondade ettevõtjatele maksusoodustusi, kuna neil on maksukoormuse all raske toime tulla. Autor leiab, et riik võiks kohaldada madalamaid maksumäärasid mikroettevõtetele, kasvõi esimesteks aastateks, et nad jõuaksid piisavalt areneda ja jääda edasi püsima.

Autor leiab, et ühisvalla moodustamine tuleb kasuks kõikidele endistele omavalitsustele, eelkõige piirkondadele, kelle arenemisvõimekus järjest langes. Ja Mulgi valla nimi võib anda eelise paljude uute brändide tekkeks, kasutades ära Mulgi nime.

KOKKUVÕTE

Antud uuringu probleemiks oli teada-tuntud asjaolu, et maapiirkondades toimub inimeste arvu vähenemine ning vananemine. Paljud inimesed koonduvad suurematesse linnadesse otsimaks paremat elukvaliteeti võimaldavat keskkonda. Regionaalsete arengutasemetega erinevus ei esine ainult Eestis, vaid kogu maailmas. Eesti regionaalsete erinevuste lahendamine algab Euroopa Liidu poolt kohaldatavate eesmärkide kaudu. Euroopa Liit soovib regionaalpoliitika abil ühtlustada riikide regionaalset ja sotsiaalset võrdsust, tagada majandusareng kõikides riikides ning tõsta seeläbi Euroopa üldist konkurentsivõimet. Järjest enam on mõistetud ettevõtluse tähtsust piirkonna arendamisel.

Lõputöö eesmärgiks oli selgitada välja Mulgi valla ettevõtluse arengut soodustavad ja pidurdavad tegurid ning teha ettepanekud olukorra parandamiseks. Mulgi vald asub Lõuna-Eestis Läti piiri lähedal. Vald koosneb endisest Karksi, Abja, Halliste vallast ning Mõisaküla linnast. Töö eesmärgi saavutamiseks viidi läbi nii kvantitatiivne kui ka kvalitatiivne analüüs.

Kvantitatiivse analüüsi eesmärgiks oli analüüsida üldiselt maapiirkondade ja Mulgi valla ettevõtluskeskkonna muutust ja praegust olukorda. Analüüsi tulemustest selgus, et ligi 30 protsenti Eesti elanikest elab maapiirkondades. Kõige enam on ettevõtteid 1000 elaniku kohta Lääne-Eesti ja kõige vähem Kirde-Eesti maapiirkondades. Mulgi vallas on üldine rahvaarv viie aasta vältel endistes omavalitsustes tõusnud, välja arvatud Mõisaküla linnas. Kõige vähem elanikke ja ettevõtteid on Mulgi vallasiseses linnas Mõisakülas ning kõige rohkem endises Karksi vallas. 2016. aastal tegutseti Mulgi vallas enim põllumajanduse ja metsamajanduse valdkonnas.

Kvalitatiivses analüüsis viidi läbi poolstruktureeritud intervjuud seitsme Mulgi valla ettevõtja, ühe riikliku üksuse juhataja ning Mulgi vallavanema ja Mulgimaa Arenduskoja tegevjuhiga. Eesmärgiks oli tutvuda positiivsete ja negatiivsete külgedega, mis tuleneb paiknemisest Mulgi

vallas, teha kokkuvõtlikud järeldused ja ettepanekud. Tulemuste saamiseks transkribeeriti andmed salvestiste põhjal ning koostati *cross-case* tabel.

Peamised soosivad küljed ettevõtjatele Mulgi vallas tegutsemiseks on logistiline paiknevus ning kohalik keskkond. Mulgi valla asukoht on sobiv eelkõige ettevõtetele, kelle turg hõlmab lisaks kohalikule turule ka naaberriiki Lätit ning nende jaoks, kellele on oluline rahulik ja kaunis loodus. Samas ei ole logistiline paiknemine soodne ettevõtetele, kelle kliendid paiknevad Eesti suuremates linnades ja mille tõttu on transpordi kulutused suured.

Kõige suuremateks takistusteks pidasid ettevõtjaid Mulgi vallas tööjõu, kapitali ning vajalike ruumide ja hoonete puudust. Tootmisettevõtted tõid välja negatiivseks küljeks ka parema elektrivõimsuse saamise, kuid vallavanem pidas elektrienergiaga varustust heaks. Lisaks on ettevõtjatel tekkinud infosulgusid nii omavalitsuse kui ka teiste ettevõtjatega. Üldiselt kattusid ettevõtjate ja Mulgi vallavanema ja Mulgimaa Arenduskoja tegevjuhi arvamused headele ja halbadele külgedele. See näitab asjaolu, et ollakse teadlikud ettevõtjate probleemidest.

Ettepanekute tegemisel lähtus autor intervjuude tulemustest. Autor leiab, et Mulgi valda tuleks luua tööstuspargid, mis sisaldaksid hooneid, kus on tagatud kõik tingimused selleks, et ettevõtja saaks tulla ja kohe tootmisega alustada. Hooned, millel oleks olemas elektri- ja veeühendus ning tagatud hea logistiline juurdepääs. Lisaks leiab autor, et tuleks parandada koostööd omavalitsuse ja ettevõtjate vahel. Tagades parema infoliikumine omavalitsuse ja ettevõtjate vahel, võib see aidata parandada ka ettevõtjate omavahelist suhtlemist ja koostööd. Samuti võiks kohalik omavalitsus teha koostööd lähedal asuvate Läti omavalitsustega tööjõu värbamisel, et lahendada tööjõu puuduse probleemi. Arengukavade väljatöötamisel tuleks suhelda Mulgi valla ettevõtjatega ning arvestada nende tegelikke vajadusi ning ettepanekuid. Autor leiab, et ühisvalla moodustamine tuleb kasuks kõikidele endistele omavalitsustele, eelkõige piirkondadele, kelle arenemisvõimekus oli järjest langev.

Enamik ettevõtjaid kui ka vallavanem ja Mulgimaa Arenduskoja tegevjuht leidsid, et riik võiks kohaldada maksusoodustusi maapiirkondadele. Autor leiab, et maksusoodustusi võiks teha näiteks tööjõu maksudelt või kehtestada madalamad maksumäärad mikroettevõtetele algusaastateks, tagamaks nende püsima jäämist.

Autor arvab, et kuna Mulgi vald alles tekkis ning nüüd tuleb hakata juhtima endist nelja omavalitsust tervikuna, tuleks kaardistada ettevõtjate vajadused igas piirkonnas ning teha laiem uuring Mulgi valla ettevõtjate seas. Laiem uuring annaks parema ülevaate ühisvalla arengukava koostamiseks.

SUMMARY

FACTORS CONTRIBUTING AND PREVENTING THE DEVELOPMENT OF ENTREPRENEURSHIP IN RURAL AREAS BASED ON THE EXAMPLE OF MULGI MUNICIPALITY

Paulina Järve

The problem of the thesis is a well-known fact that the development of rural areas is considerably lower than in urban areas. The population is decreasing and aging and there are no attractive sides to living in rural areas for younger people. In Estonia, 30 percent of population lives in rural areas. Many people are leaving from the countryside to find better work-, education and self-fulfilment opportunities.

The purpose of the thesis was to identify the factors preventing and contributing to the development of entrepreneurship in Mulgi municipality and to make suggestions for improving the situation. Mulgi Municipality was established as part of the 2017 administrative reform and consists of four former rural municipalities- Abja, Halliste and Karksi municipality and the city of Mõisaküla. Mulgi municipality was chosen as the subject for this research as the author originates from there and is interested about the welfare of the region. It also provided the opportunity to see through the eyes of the entrepreneurs, what the actual positive and negative aspects of this location are, having already traveled this pathway, and seeing how local government and state contribute to improving the business environment.

To fulfill the purpose the author conducted qualitative analysis to analyze rural areas and Mulgi municipality entrepreneurial environment and also conducted interviews with seven Mulgi municipality entrepreneurs, one head of the national unit, municipality governor and CEO of Mulgimaa Developing Board. The interviewed companies were both micro enterprises and small businesses.

The interviews revealed that the main factors contributing to the development of entrepreneurship in Mulgi rural municipality are the local environment, people and location. The main preventing factors are the lack of labor, capital and buildings. In addition entrepreneurs have had communication barriers with municipality and other entrepreneurs. In general, entrepreneurs, municipality governor and the CEO of Mulgimaa Development Board had similar thoughts about the contributing and preventing factors for development of entrepreneurship in Mulgi municipality. It demonstrates the fact that they are aware of the problems of entrepreneurs.

The author made suggestions for improving the situation on the basis of the interviews. In the author's opinion industrial parks should be built, which would include all conditions for entrepreneurs to start production right away. Buildings that provide electrical and water connections and good logistical access. In addition, the author thinks that cooperation between local government and businesses should be improved. There is also a possibility that improving the communication and cooperation between businesses and the municipality would lead to the improvement of communication between entrepreneurs. Considering the nearness of Latvia, the local government could also work with Latvia municipalities in recruiting the workforce to solve the problem of labor shortages. The administration of Mulgi municipality should include entrepreneurs into the process of developing action plans to address their real needs.

Several entrepreneurs, municipality governor and CEO of Mulgimaa Development Board pointed out in their interviews that the state should apply tax incentives for entrepreneurs in the rural areas, as it is difficult to survive under the current tax burden. Additionally, the author believes that the state should apply lower tax rates to micro-enterprises, at least for the first years.

Since Mulgi municipality has been created after the 2017 administrative reform, and the former four municipalities are going to be managed as a whole, the local administration should carry out a wider survey among the entrepreneurs to better understand their needs and problems. Such survey would provide a better overview to work out the development plan for Mulgi municipality

KASUTATUD ALLIKAD

- Abja Vallavolikogu. (2016). *Abja Valla Arengukava 2015-2021*. Kättesaadav:
https://www.riigiteataja.ee/aktiisa/4221/0201/6003/vvk_maarus51_2016_lisa1.pdf#.
27.november 2017
- Bande R., Fernandez M., Montuenga V. (2008). Regional unemployment in Spain: Disparities, business cycle and wage setting. *Labour Economics* vol 15, 885-914.
- Crudu R., Chișcă M. (2017). Cohesion policy and regional competitiveness in the new eu countries. *Revista Economica* vol. 69 Issue 2, 51-65
- Eesti Koostöö Kogu. (2010). *Eesti Inimarengu aruanne 2009*. Kättesaadav:
<https://kogu.ee/public/eia2009/EIA2009redis.pdf>, 6.detsember 2017
- Eesti Koostöö Kogu. (2015). *Lõksudest välja? (Eesti inimarengu aruanne 2014/2015)*. Tallinn: Eesti Koostöö Kogu
- Euroopa Komisjon (2014a). *Investeeringud majanduskasvu ja tööhõivesse, kuues aruanne.Brüssel* Kättesaadav:
http://ec.europa.eu/regional_policy/sources/docgener/presenta/working2008/work_et.pdf,
31.oktoober 2017
- Euroopa Komisjon. (2014b). *Maaelu arendamine*. Kättesaadav:
http://ec.europa.eu/regional_policy/et/policy/themes/rural-development/. 11.detsember 2017
- Euroopa Komisjon (2008). *Töötamas regioonide hüvanguks EL regionaalpoliitika 2007–2013*. Kättesaadav:
http://ec.europa.eu/regional_policy/sources/docgener/presenta/working2008/work_et.pdf
25.oktoober 2017
- Euroopa Komisjon (2010). *Euroopa 2020. Aastal. Aruka, jätkusuutliku ja kaasava majanduskasvu strateegia*. Kättesaadav:
http://ec.europa.eu/eu2020/pdf/1_ET_ACT_part1_v1.pdf, 26.oktoober 2017
- Euroopa Komisjon. (2016). *Euroopa Liit lahtiseletatuna*. Luksemburg: Euroopa Liidu Väljaannete Talitus, 2016

- Euroopa Komisjon. (2017). *Aruteludokument ELi rahanduse tuleviku kohta*. Kättesaadav: https://ec.europa.eu/commission/sites/beta-political/files/reflection-paper-eu-finances_et.pdf, 19.november 2017
- Euroopa Liidu Teataja. (2015). *Euroopa Liidu Nõukogu soovitus liikmesriikide ja Euroopa Liidu majanduspoliitika üldsuuniste kohta..* Kättesaadav: http://eur-lex.europa.eu/resource.html?uri=cellar:b30134ee-c181-11e4-bbe1-01aa75ed71a1.0003.03/DOC_1&format=PDF, 26.oktoober 2017
- Fritsch M., Wyrwich M. (2016). The effect of entrepreneurship on economic development—an empirical analysis using regional entrepreneurship culture. *Journal of Economic Geography* 157–189.
- Gineite M., Vilcina A. (2011). Development of entrepreneurship as a component of regional policy in Latvia. *European integration studies*. No 5. Latvia University of Agriculture. 186-191
- Glaeser E.L., Rosenthal S.S., Strange W.C. (2010). Urban economics and entrepreneurship. *Journal of Urban Economics* vol 67, 1-14.
- Goceva V., Karaeva M. (2017). Entrepreneurship, small and medium enterprises and other forms of cooperation, as a method for promotion of regional development in the republic of Macedonia. *Economic Development / Ekonomiski Razvoj*. Vol. 19 Issue 1/2. 233-245.
- Gries T., Naude W. (2009).) Entrepreneurship and regional economic growth: towards a general theory of start-ups. *Innovation- The European Journal of Social Science Research* vol 22, 309-328.
- Hackler D., Mayer H. (2008). Diversity, Entrepreneurship, and the Urban Environment, *Journal of Urban Affairs*, Vol. 30, No3, 273-307
- Halliste Vallavolikogu. (2015). *Halliste valla arengukava 2015-2025 Riigiteataja*. Kättesaadav: https://www.riigiteataja.ee/aktiisa/4031/1201/5027/Halliste_lisa.pdf#, 27.november 2017
- Johannson, A. W. (2009). Regional Development by Means of Broadened Entrepreneurship. *European Planning Studies*, 1214-1219.
- Karksi Vallavolikogu. (2014). *Karksi valla arengukava 2015–2020* Kättesaadav: https://www.riigiteataja.ee/aktiisa/4271/1201/4013/20141120_VVKM_25_LISA.pdf#, 22.november 2017
- Lillemets J., Mõtte M. (2016). "Maaettevõtluse olukord ja areng erinevate tegevusalade ja sektorite lõikes". Tartu.
- Maaeluministeerium. (2014). *Eesti maaelu arengukava 2014-2020*. Kättesaadav: <https://www.agri.ee/sites/default/files/content/arengukavad/mak-2014/mak-2014-arengukava-v3-2017-08-29.pdf>, 11.november 2017
- Majandus- ja sotsiaalinstituut. (2012). Uuring „Maapiirkonna ettevõtjate olukord, arengutrendid ja toetusvajadus". Tartu.

- Mitra, J. (2012). *Entrepreneurship innovation and regional development*. London; New York; Routledge
- Mulgimaa Arenduskoda. *Mulgimaa Arenduskoda*. Kättesaadav: www.mulgimaa.ee/mak. 10. detsember 2017
- Mõisaküla Linnavolikogu. (2016). *Mõisaküla linna arengukava 2016 – 2026*. Kättesaadav: https://www.riigiteataja.ee/aktiisa/4231/2201/6020/Lisa1_arengukava_uus.pdf#. 23.november 2017
- OECD. (2014). Allikas: Urban policies for an increasingly urban world. Kättesaadav: <http://www.oecd.org/regional/regional-policy/urban-development.htm>, 2.november 2017
- Raagmaa G., Terk E. (2004). *Ettevõtluse võimalused maakondades*. Tallinn: Äripäev.
- Rahandusministeerium. (2015). *Haldusreformi kontseptsioon*. Tallinn. Kättesaadav: https://www.rahandusministeerium.ee/sites/default/files/document_files/kov/151218_haldusreformi_kontseptsioon.pdf, 25. oktoober 2017
- Rahandusministeerium. (2017). *Haldusreformi veebileht*. Allikas: <https://haldusreform.fin.ee/>, 25.oktoober 2017
- Ratanova I., Reshina G., Bruna S., Gross E. (2013). Development of small and medium- sized enterprises in regions of latvia. *Regional Formation and Development Studies*, 189-198
- Raudjärv, M. (2005). Regionaalpoliitika ja ettevõtlus. *XIII majanduspoliitika teaduskonverents : XIII teadus- ja koolituskonverentsi ettekanded-artiklid*, 428-438.
- Shane, S. (2005). *Economic development through entrepreneurship*. Edward Elgar Publishing Limited, UK
- Siseministeerium. (2014). *Eesti regionaalarengu strateegia 2014-2020*. Kättesaadav: https://www.siseministeerium.ee/sites/default/files/dokumendid/eesti_regionaalarengu_strateegia_2014-2020.pdf, 8.oktoober 2017
- Siseministeerium. (2014). *ERAS 2020 lähteolukorra analüüs Lisa 2*. Kättesaadav: http://www.ngo.ee/sites/default/files/ERAS2020%20lahteolukorra%20analuis_uus.pdf , 10. november 2017
- Statistikaamet. (2016a). *Eesti piirkondlik areng*. Tallinn: Statistikaamet
- Statistikaamet. (2016b). *Eesti statistika aastaraamat 2016*. Tallinn: Statistikaamet.
- Statistikaamet. (2017a). RV022: rahvastik soo, vanuserühma ja maakonna järgi, 1. jaanuar. – [E- andmebaas] <http://www.pub.stat.ee> (21.november 2017)
- Statistikaamet. (2017b). RV0241: rahvastik soo, vanuse ja haldusüksuse või asustusüksuse liigi järgi, 1. jaanuar. – [E- andmebaas] <http://www.pub.stat.ee> (19.november 2017)

- Statistikaamet. (2017c). TKL05: linnaliste ja maa-asulate elanike tööhõive määr ja hõivelõhe vanuserühma järgi . – [E-andmebaas] <http://www.pub.stat.ee> (27.november 2017)
- Statistikaamet. (2017d). ER07: statistilisse profiili kuuluvad üksused õigusliku vormi ja haldusüksuse järgi. – [E-andmebaas] <http://www.pub.stat.ee> (19.november 2017)
- Statistikaamet. (2017e). ER32: statistilisse profiili kuuluvad ettevõtted töötajate arvu ja haldusüksuse järgi. – [E-andmebaas] <http://www.pub.stat.ee> (24.november2017)
- Statistikaamet. (2017f). RV0241: rahvastik soo, vanuse ja haldusüksuse või asustusüksuse liigi järgi, 1. jaanuar . – [E-andmebaas] <http://www.pub.stat.ee> (20.november 2017)
- Statistikaamet. (2017g). ST005: palgatöötaja kuukeskmise brutotulu ja brutotulu saajad piirkonna/haldusüksuse, soo ja vanuserühma järgi . – [E-andmebaas] <http://www.pub.stat.ee> (27.november 2017)
- Statistikaamet. (2017h). ER031: statistilisse profiili kuuluvad ettevõtted haldusüksuse ja tegevusala (EMTAK 2008) järgi. – [E-andmebaas] <http://www.pub.stat.ee> (20.november 2017)
- Tuppits E., Antsu G., Lootus H., Jakobson I., Kiisverk K., Olenko K., Kasemets K., Veebel V, Kurvits Ü. (2003). Euroopa Liidu poliitkavaldkonnad. Riigikantselei. Tallinn. 61-71
- Vaidere. (2011). The impact of regional and cohesion policy on the economic development of the eu. *European Integration Studies. Issue 5*, 165-171.
- Vaillant Y., Lafuente E. (2007). Do different institutional frameworks condition the influence of local fear of failure and entrepreneurial examples over entrepreneurial activity? *Entrepreneurship & Regional Development, Vol 19*, 313-337
- Wolfe D.A., Bramwell A. (2008). Innovation, creativity and governance: Social dynamics of economic performance in city-regions. *Innovation: Management, Policy & Practice, Vol. 10*, 170-182.

LISAD

Lisa 1. Linna- ja maapiirkondade elanike hõivelõhe

15-24	Tööhõive määr linnalistes asulates, %	33,3	32,6	33,6	36,6	39,5
	Tööhõive määr maa-asulates, %	28,1	30	30,8	34	30
	Hõivelõhe, protsendipunkti	5,2	2,6	2,8	2,6	9,5
25-49	Tööhõive määr linnalistes asulates, %	79,5	80,2	81	84,2	82,6
	Tööhõive määr maa-asulates, %	80,2	81,1	80,7	79,5	80,7
	Hõivelõhe, protsendipunkti	-0,7	-0,9	0,3	4,7	1,9
50-64	Tööhõive määr linnalistes asulates, %	68,1	69,6	70,4	71,9	72
	Tööhõive määr maa-asulates, %	62,9	65,9	67,3	68,6	70,3
	Hõivelõhe, protsendipunkti	5,2	3,7	3,1	3,3	1,7
65-74	Tööhõive määr linnalistes asulates, %	20,5	22,1	21,5	24	27,4
	Tööhõive määr maa-asulates, %	15,7	15,1	17,3	17,6	20,5
	Hõivelõhe, protsendipunkti	4,8	7	4,2	6,4	6,9

Allikas: (Statistikaamet, 2017c)

Lisa 2. Intervjueeritavate valim

1. Halliste Pruulikoda OÜ (ME)
2. Luuka Turism OÜ (ME)
3. FIE Jorma Õigus (ME)
4. UNOLight OÜ (VE)
5. Pipsik OÜ (ME)
6. Mulkide Catering OÜ (ME)
7. Pajumäe Talu OÜ (VE)
8. EMÜ Polli Aiandusuuringute Keskus (RÜ)

Lisa 3. Intervjuu küsimused ettevõtjatele

Ettevõtte tutvustus

- 1) Palun tutvustage oma ettevõtet (tegevusala, töötajate arv, ettevõtte vanus)
- 2) Mis ajendas Teid ettevõtlusega alustama?
- 3) Miks valisite ettevõtte asukohaks just Mulgi valla?
- 4) Kas Teie ettevõtte on arenenud/kasvanud võrreldes algusaegadega?
- 5) Millised on Teie arenguplaanid lähimateks aastateks?

Ettevõtluskeskkond, asukoht

- 6) Kuidas hindate kohalikku ettevõtluskeskkonda?
- 7) Kas viimase 10 aasta jooksul on ettevõtluskeskkond paranenud või halvenenud? Miks ja mis osas?
- 8) Kuidas mõjutab Teie arvates valdade ühinemine ettevõtluskeskkonda?
- 9) Millised on Mulgi vallas alustamise/tegutsemise positiivsed küljed teie ettevõtte jaoks?
- 10) Millised probleemid tulenevad ettevõttele paiknemisest Mulgi vallas?

Tugisüsteem, riik, omavalitsus

- 11) Kas ettevõtte rajamisel või tegutsemisaegadel olete taotlenud toetust ettevõtluse tugisüsteemidest (nt EAS, PRIA) Kui jah, siis millistest ? Ning kas toetus on heaks kiidetud?
- 12) Kas Teil on ettepanekuid kohalikule omavalitsusele või riigile, kuidas ettevõtlust parandada maapiirkondades?
- 13) Kui alles alustaksite ettevõtlusega, kas siis valiksite Mulgi valla?

Lisa 4. Intervjuu küsimused Mulgimaa Arenduskoja tegevjuhile

- 1) Kuidas hindate Mulgi valla ettevõtluskeskkonna muutust viimase 10 aasta jooksul?
- 2) Kuidas hindaksite praegust Mulgi valla ettevõtluskeskkonda?
- 3) Kui kõrge on uute ettevõtete rajamise aktiivsus?
- 4) Millised on Mulgi vallas alustamise/tegutsemise positiivsed küljed ettevõtete jaoks?
- 5) Millised on peamised takistused ettevõtlusega alustamisel Mulgi vallas?
- 6) Millised on Mulgi vallas tegutsevate ettevõtete peamised probleemid Teie hinnangul?
- 7) Kuidas hindate ettevõtluse olukorda Mulgi vallas tervikuna?
- 8) Millised on peamised ettevõtlussektorid, millel on Mulgi vallas arenguperspektiivi?
- 9) Millist rolli täidab Mulgimaa Arenduskoda ettevõtluse arendamisel?
- 10) Milliseid suuremaid saavutusi tooksite välja, mida Mulgimaa Arenduskoda on teinud ettevõtluse parandamiseks/arendamiseks?
- 11) Mis eesmärgid on Mulgimaa Arenduskoda seadnud endale ettevõtluse arendamiseks järgmiseks viieks aastaks?
- 12) Kas Teil on ettepanekuid omavalitsusele või riigile, kuidas parandada uute ettevõtete teket maapiirkondades?
- 13) Milline on Teie visioon – kui asjad arenevad edukalt, siis kuidas kirjeldaksite ettevõtluse olukorda Mulgi vallas 10 aasta pärast?

Lisa 5. Intervjuude küsimused vallavanemale

- 1) Miks Te soovitaksite elada Mulgi vallas?
- 2) Kas olete teadlikud kus Teie valla elanikud tööl käivad?
- 3) Kuidas hindate kohalikku ettevõtluskeskkonda?
- 4) Kas viimase 10 aasta jooksul on ettevõtluskeskkond paranenud või halvenenud? Miks ja mis osas?
- 5) Kuidas hindate ettevõtluse olukorda Mulgi vallas tervikuna?
- 6) Millised on Mulgi vallas alustamise/tegutsemise positiivsed küljed ettevõtete jaoks?
- 7) Millised on Mulgi vallas tegutsevate ettevõtete peamised probleemid Teie hinnangul?
- 8) Kui kõrge on uute ettevõtete rajamise aktiivsus?
- 9) Mida saaks teha Mulgi vald (kohalik omavalitsus), et soodustada uute ettevõtete teket ja seniste ettevõtete arengut?
- 10) Kas arvate, et valdade ühinemine toob kasu ettevõtluskeskkonnale?
- 11) Kas Teil on ettepanekuid omavalitsusele või riigile, kuidas parandada ettevõtlusaktiivsust (uute ettevõtete teket) maapiirkondades ja soodustada juba olemasolevate ettevõtete arengut?
- 12) Milline on Teie visioon – kui asjad arenevad edukalt, siis kuidas kirjeldaksite ettevõtluse olukorda Mulgi vallas 10 aasta pärast?

Lisa 6. Ettevõtjate intervjuude *cross-case* analüüs

	Halliste Pruulikoda OÜ	Luuka turism OÜ	Jorma Õigus FIE	UNOLight OÜ	Mulkide Catering OÜ	Pipsik OÜ	Pajumäe Talu OÜ	EMÜ Polli Aiandus - uuringute keskus
Tegevusala	Õllepruulimine	Majutusteenus, hooajaliselt laste- ja vabaaja laagrid	Mesindus	Masinate ja seadmete tootmine	Juurviljadest kröpsude valmistamine	Eesti toorainest kastmete ja hoidiste valmistamine	Piimatoodete valmistamine ja töötlemineviljakasvatus	Sordiaretus, ettevõtjate nõustamine sordi osas, istikute müük,
Vanus	9 kuud	10 aastat	14 aastat	20 aastat	alates 2014	1,5 aastat	alates 1989	alates 1945
Töötajad	3 osanikku	2	1, hooajaliselt lisaks	11	2, lisaks abi, kiiremal ajal kuni 8	1, vajadusel abi lisaks	14	ca 30, hooajaliselt 40
Alustamismotiiv	Võimalus	Huvi, katmata majutussektor, välismaised partnerid	Tööpuudus	Soov midagi teha, olemasolevad oskused ettevõtjaks hakkamiseks	Parema tuleviku pakkumiseks lastele	Soov midagi teha	Eelkäija poolt asutatud ettevõtte, omandatud kogemused ja ülevõtt	Sobiv kliima ja mullastik
Ettevõtluskeskkond ja selle muutus	Võrreldes Eestiga sarnane, bürokraatia lisandumine	Muutunud paremaks, praegu soodne	Olnud sama	Pigem ebasoodne, kov pole toeks olnud	Varem parem	Ei oska hinnata	Keskmine, soodsam kui varem	Paranenud, soodne

Lisa 6 järg

	Halliste Pruulikoda OÜ	Luuka turism OÜ	Jorma Õigus FIE	UNOLig ht OÜ	Mulkide Catering OÜ	Pipsik OÜ	Pajumäe Talu OÜ	EMÜ Polli aiandusuurin gute keskus
Valdade ühinemise mõju	Ei muutu	Ei muutu	Aitab kaasa brändile	Pigem kasu	Uus nimi aitab turundusele kaasa	Ei oska hinnata, pigem kahju	Positiivne mõju	Positiivne mõju
Mulgi vallas paiknemise positiivsed küljed	Teadmised antud piirkonna majanduseisust ja probleemidest, logistiline paiknemine hea, palju kasutamata potentsiaali	Ettevõttel arengu- potentsiaali, kasvav klientide arv	Soodne kinnisvara laienemiseks Logistiline paiknevus- hea, vähem liiklust, vähem saastatust	Kodu- koht, logistiline paiknevus hea	Mulgimaa Arenduskoja toetus, Logistiline paiknemine- hea, Konkurents- suur eristumine pakendi ja nime näol	Peresõbralik elukeskkond	Vallaga sujuv koostöö	Hea töökeskkond, ajalugu
Arengu- suund	Jõuda reaalse müügini	Ehitada uus hoone	Laieneda, luua uusi töökohti	Liikuda jõulisema lt välis- turule	Liikuda jõulisemalt välisturule	Kolida koduköögist välja	Ehitada uus tootmis- hoone, parandada mahtu ning toodete kvaliteeti	Kaasajastada tootearendus- kööki, parandada teenuste pakkumise kvaliteeti, teaduskoostöö

Lisa 6 järg

	Halliste Pruuliko da OÜ	Luuka turism OÜ	Jorma Õigus FIE	UNOLight OÜ	Mulkide Catering OÜ	Pipsik OÜ	Pajumäe Talu OÜ	EMÜ Polli aiandusuuringute keskus
Mulgi vallas paiknemise negatiivsed küljed	Suure tehase puhul tekivad puudujäägid taristunäol, tööjõuprobleemid	Kapitalipuudus, üldine tööjõupuudus	Paljudel kinnistutel vee ja kanalisatsiooni puudumine	Elektrivõimsuse kättesaamine, odav kinnisvara ning investeeringud ei tasu ära, tööjõupuudus, koht pole prestiižne, vähene koostöö teiste ettevõtjatega	Tööjõu, ruumide, maapindade puudus	Vähene informatsioon, talunike puudulik reklaam, logistiline kaugus	Tööjõupuudus, logistiline kaugus	Ei saa võimaldada töötajatele rahalist stabiilsust
Toetused	Ei ole taotlenud	Mulgimaa Arendusko da	Töötukassa, PRIA	PRIA	Töötukassa	Ei ole taotlenud	PRIA, Mulgimaa Arendusko da	EAS, PRIA, Maaelu ministeeriumist, Piiriülese koostöö meetmetest Eesti-Läti programmist, Horisont, Innove

Lisa 6 järg

	Halliste Pruulikoda OÜ	Luuka turism OÜ	Jorma Õigus FIE	UNOLight OÜ	Mulkide Catering OÜ	Pipsik OÜ	Pajumäe Talu OÜ	EMÜ Polli aiandusuuringute keskus
Soovitused kohalikele omavalitsusele (Kov) ja riigile	Ettevõtlus-inkubaator, ettevõtjatele vajalike asjade tagamine loetud päevade jooksul	Kov-parema info liikumine Riik-maksusoodustused	Riik-maksusoodustused	Kov- olukorra parem jälgimine, kiirem reageerimine. Riik- Eesti Energial liiga kõrged hinnad	Riik- rakendama teistsuguseid reegleid maa-piirkondades, maksusoodustuse	Puuduvad	Kov-kommunikatsiooni võrkude parandamine. Riik-maksusoodustused	Kov- koostöö parandamine
Kas kordaksite tehtut	Jah	Jah	Jah	Jah	Jah	Jah	Jah	Suure tõenäosusega

Lisa 7. Mulgi vallavanema intervjuu tulemused

<p>Mulgi vald elanike jaoks</p>	<p>Mulgi vallas on väga hea elada, siin on suurepärased inimesed, loodus ja väidetavalt puhtaim õhk Eestis, kuna meil pole siin suuri tööstuseid. Samuti on taristu sellises konditsioonis, mis võimaldab arengut.</p>
<p>Valla elanike tööranne</p>	<p>Tööranne toimub suuremalt jaolt (endiste) omavalitsuste vahel. Käiakse näiteks Abjast- Karksi- Nuia, Karksi-Nuiast Apja, Mõisakülast- Nuia jne. See on omamoodi fenomen, mis on tuvastatud ja statistikaameti poolt välja käidud.</p>
<p>Mulgi valla ettevõtluskeskkonna muutust viimase 10 aasta jooksul</p>	<p>10 aasta jooksul on see kindlasti paranenud. Ei ole olnud suuremaid pankrotilaineid selle 10 aasta jooksul, pigem on selline rahulik tõus ja seda praktiliselt erinevates sektorites. Paljud ettevõtted on muutnud oma kas siis muutnud oma majandustegevust või läinud rohkem üle kohapealsele tootmisele ja töötlemisele.</p>
<p>Ettevõtlussektorid, millel on arenguperspektiivi</p>	<p>Üha enam on kasvama hakanud põllumajandustoodete ümbertöötlemine. Kindlasti ka turism, kuna eeldused on selle arenemiseks olemas- puhas õhk, kaunis loodus, hakkajad ja ausad inimesed jne.</p>
<p>Positiivsed küljed ettevõtetele</p>	<p>Ennekõike siin elavad inimesed ning arenenud infrastruktuur/taristu. On olemas koolid, keskused, seltsid, organisatsioonid. Inimestel on kas kohapeal või piiri taga omandatud töökogemused ja vanemate või enese poolt rajatud kodu, mis seob neid Mulgi vallaga. Oluline on ka puhas keskkond ja kaunis loodus, mille keskel tahetakse ise elada ja oma lapsi kasvatada. Põhja -Läti lähedus võimaldab saada vajadusel lisa tööjõu ning lähedus Baltimaade suurimale linnale- Riiale on turunduse seisukohast tähtis. Mulgi valda läbib mitu Eesti magistraalteed mis võimaldavad hea ühenduse Tallinna, Tartu ja Pärnuga (sh sadamatega). Ka elektrienergiaga varustatus on hea.</p>

Lisa 7 järg

Peamised probleemid tegutsevatele ettevõtetele	Kapitalipuudus, inimeste puudus, kohtade puudus.
Ettevõtete rajamise aktiivsus	Omavalitsuses ei fikseeru täpselt uute ettevõtete teke. See võiks ikkagi olla suurem, kuid küsimus on siiski finantseerimises. Kui inimene näeb kõrvalt, kui raske on uut ettevõtet käima saada ja see paneb ka inimesed mõneks aastaks sundseisu ja kõik inimesed ei taha riskida.
Peamised takistused ettevõtlusega alustamisel	Inimestel puudub kapital. Ettevõtetel oleks vaja lisasüsti, kahjuks pole omavalitsused võimelised majandust toetama, et anda ettevõtetele piisavalt stardiraha.
Valdade ühinemine	Inimesed võivad näha, et suurem võimalus ja mõtlevad suuremalt. Kuid üldiselt ma arvan, et ei loo erilist väärtust.
Ettepanekud riigile	Piirkondadele tuleks anda maksusoodustusi, just nendele piirkondadele, kes elavad väljaspool suuremaid linnu, et ka seal toimiks ettevõtlus. Inimesi ei tule siia vabatahtlikult, vaadates, et siin on ilus koht ja panevad tehase või tööstuse püsti. Väga palju sõltub ka asukohast, kuna meil pole siin lähedal sadamaid, lennujaamasid ega raudteejaamasid, mis põhjustab suuri transpordikulusid. Riik peab maksusoodustustega õla alla panema, sest kohalike maksudega võimalik mängida pole, neid praktiliselt polegi.
Visioon	Kui riik paneb maksusoodustustega õla alla, siis ettevõtluse olukord on kindlasti parem. Kindlasti, et oleks ka turism arenenud, et oleks olemas keskused, mis saaksid võtta suure hulga turistide korruga vastu.

Lisa 8. Mulgimaa Arenduskoja tegevjuhi intervjuu tulemused

<p>Mulgi valla ettevõtluskeskkonna muutust viimase 10 aasta jooksul</p>	<p>Muutunud paremaks, kui oli seda 10 aastat tagasi. Endiselt on veel suured puudused- elektrivõimsus ja teed. Kui inimene sõidab teel, kus saab 40-50km/h sõita, siis see on talle ajakulu ning autokulu. Samuti on inimestel probleem ka elektrivõimsusega, soovitakse leida toetust, et suurendada oma tootmist.</p>
<p>Uute ettevõtete rajamise aktiivsus</p>	<p>Mitte väga kõrge. Inimesed, kes on tahtnud ettevõtet rajada, on seda juba praeguseks teinud. Piirkondade vahel ettevõtlusaktiivsus ei erine. Pigem on ühtlane.</p>
<p>Alustamise/tegutsemise positiivsed küljed ettevõtete jaoks</p>	<p>Positiivseks küljeks sinne elanikkond. Ettevõtja saab oma perele kui ka töötajale pakkuda normaalset elukeskkonda. Kui inimene hakkab siin ettevõtet looma, siis ilmselt tal ei ole teistsuguseid tingimusi kui mujal Eestis.</p>
<p>Takistused ettevõtlusega alustamisel</p>	<p>Infrastruktuur ja kindlasti tekitab soodsama ettevõtluskeskkonna maksusoodustused.</p>
<p>Peamised probleemid tegutsevatele ettevõtetele</p>	<p>Lisaks infrastruktuurile ka tööjõu probleem. Pole sellist tööjõudu nagu ettevõtte vajaks ning seda kõikides valdkondades. Tööjõu puudumisel on hakatud seda sisse ostma, näiteks Ukrainast.</p>
<p>Ettevõtlussektorid, millel on arenguperspektiivi</p>	<p>Vaja on tootmist, sest see loob inimestele töökohti. Samuti, mis võiksid tulemust anda ja mille arv on tõusnud, on kohaliku toidu ja kohaliku toodangu tegijad. Üldse väikesed ettevõtjad, kes loovad oma perele töökohti ja võib-olla siis kellelegi veel.</p>

Lisa 8 järg

Mulgimaa Arenduskoja roll	Mulgimaa arenduskoda viib ellu maaelu arenduskava 2014-2020, mille raames maaeluministerium annab 26 tegevusgrupile eelarve, mis võideldakse välja oma koostatud strateegiaga. Mulgimaa arenduskoda on siis selliselt püüdnud ettevõtlust toetada, et on olemas meede ettevõtluse arendamiseks ja selles on teatud tegevused, millega ettevõtted toetust saavad küsida. Kolmas meede on piirkondlikule konkurentsivõimele mõeldud, kus saavad ka taotleda nii ettevõtjad kui ka kohalikud omavalitsused ehk siis see ongi kogu see elukeskkonna teema, et ettevõtte suudab enda jaoks selgeks teha, mis see on, mis aitaks tema ettevõtet. Kolmanda meetme raames on võimalik sealt ka toetust taotleda. Meetmeid on nii töötajate jaoks, seadmete jaoks, tootearenduse jaoks ja muidugi taastuv energia ja ökoloogiline jalajälg, mis peab iga Euroopa programmi juures kirjas olema.
Suuremad saavutused	Ei nimetaks neid saavutusteks, pigem on see igapäevatöö. Hea tunne tekib siis, kui ettevõtja ütleb, et tal on olnud abiks Mulgimaa Arenduskojast, kas siis korraldatud reisist, laadast või jagatud toetustest.

Lisa 8 järg

<p>Eesmärgid järgmiseks viieks aastaks</p>	<p>I meede- ettevõtluse arendamise eesmärgid on :</p> <ul style="list-style-type: none"> - Töökohtade arv piirkonnas on säilinud või suurenenud; - Innovaatiliste ja kõrgemat lisandväärtust loovate ettevõtete arv on suurenenud; - Välja on arenenud ettevõtjate koostöövõrgustikud (mahetöötus, käsitöö, turism, metall, puit jne.) – ühistegevus, ühisturundus; - Kohalikust toorainest valmib toode – lisandväärtuse loomine toimub piirkonnas. Ettevõtlike noorte arv on suurenenud; - Turismiteenused on mitmekülgsed ja aastaringsete toodete hulk on kasvanud; - Kohaliku vajadusele vastava kvalifitseeritud tööjõu olemasolu; Kaugtöötamise võimalused on paranenud (internetiühendus jm. infrastruktuur); - Tõusnud on teadlikkus säästvast arengust ja kasutatakse võimalusel taastuvenergiat. <p>III Meede - konkurentsivõimeline ja omanäoline piirkond:</p> <ul style="list-style-type: none"> - Kohalikud tooted ja teenused (sh Mulgi märk kui tunnustussüsteem jne) on kasutuses ja tuntud ka väljaspool piirkonda; - Piirkonna kultuuripärand on kasutuses ja väärtustatud; - Koostöö identiteeti kandvate objektide rajamisel ja sündmuste korraldamisel; - Piirkond on atraktiivne reisisihtkoht; - Tõusnud on teadlikkus säästvast arengust ja taastuvenergia kasutajaskonna hulk on suurenenud
<p>Ettepanekud KOV ja riigile</p>	<p>Parandada teed, luua maksesoodustusi. Riik peaks toetama just neid ettevõtteid, kelle sissetulek ja käive on väiksem, sest suurematel ettevõtetel on eelarve suurem ja neil on lihtsam maksta palkasid ja investeeringuid teha.</p>
<p>Visioon</p>	<p>Peaks olema umbes kümme suurt tootmisettevõtet, kus on 50-100 töötajat, kes annaks tööd aastaringset. Kõik teed parandatud ja sõidetavad. Lisaks, et kõik ettevõtted, kes on praegu loodud tegutseksid ka 10 aasta pärast. Ja väikeettevõtjad, kes just oma peredele töökohti loovad julgeksid enda eest seista lisaks rahalisele toetusele, küsida ka muud abi.</p>